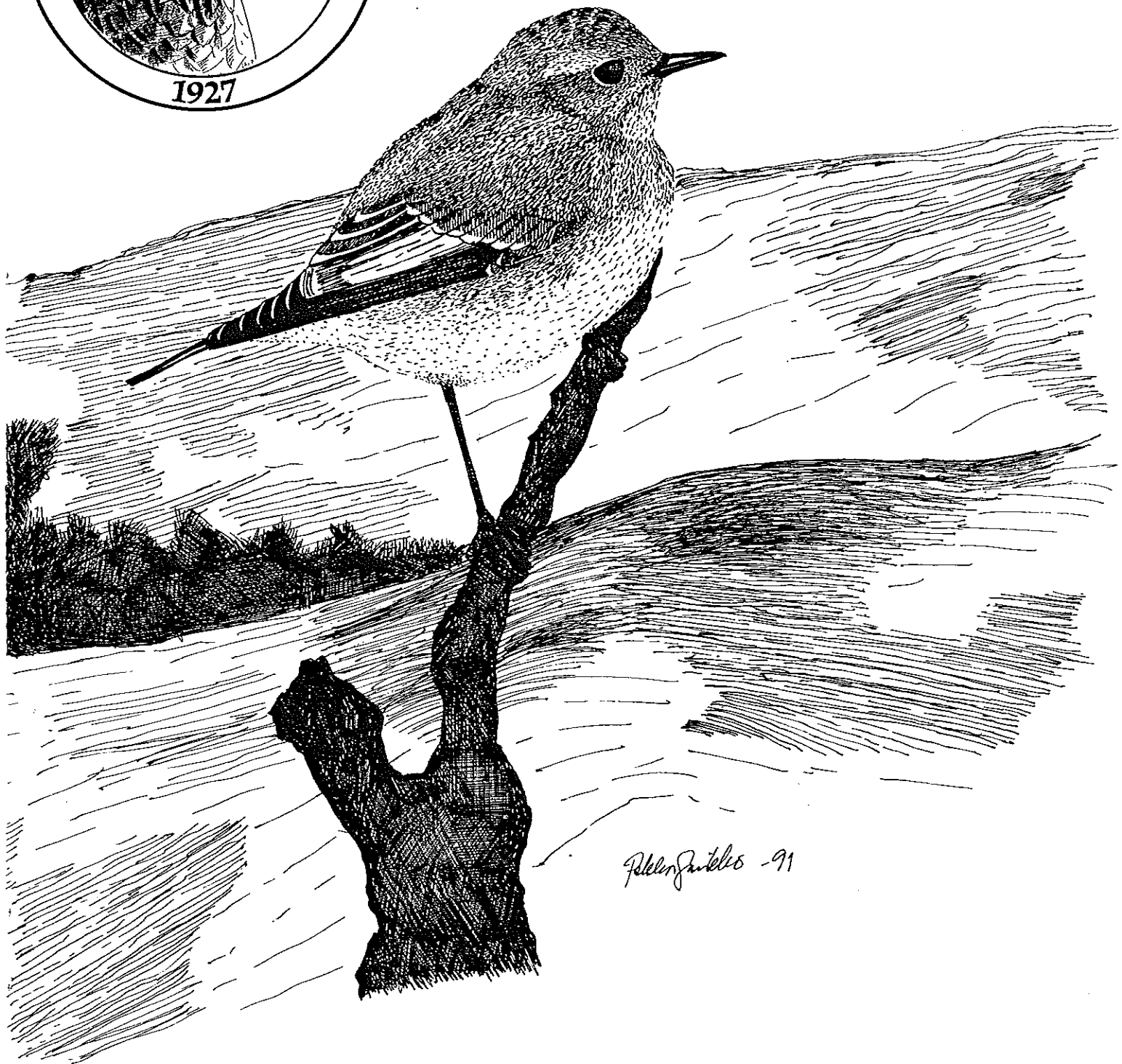


# ÅRSBERÄTTELSE 1990



Styrelsen för Alands Fågelskyddsförening r.f. överlämnar härmed till årsmötet stadgeenlig berättelse över verksamheten under föreningens sextiotredje verksamhetsår, vilket omfattar tiden 1 januari-31 december 1990.

#### STYRELSEN

Styrelsen som valdes av föreningens årsmöte, som hölls den 21 mars 1990, har bestått av följande personer:

Jörgen Eriksson, ordförande,  
Göran Sjuls, viceordförande,  
Håkan Andersson, kassör,  
Fredrik Pettersson, sekreterare,  
Sam Hohental, ledamot, samt  
Christer Carlsson, suppleant.

Ordinarie revisorer har under året varit Berit Söderberg och Runa Jansson, med Anne-Maj Lindfors som ersättare.

Under året har styrelsen hållit 5 protokollförda möten, varvid 42 paragrafer antecknats. Vid styrelsemötena har bland annat behandlats frågor rörande den ornitologiska verksamheten, bemanningen på fågelstationerna, underhållet av desamma samt olika utlåtanden till landskapsstyrelsen. Ny verksamhet har varit bildandet av en fågelrapportkommitte, för att centralisera den ornitologiska verksamheten utanför fågelstationerna.

#### MEDLEMMAR

Antalet betalande medlemmar var vid utgången av 1990 238 stycken. Hedersmedlem är pensionerade folkskolinspektören Erik Bertell. Medlemsavgiften fastställdes av årsmötet till 25 mark.

#### PERSONALEN

Stationschefer för fågelstationerna för styrelsens del har varit Jörgen Eriksson och Håkan Andersson. Jörgen Palmgren från Helsingfors har skött bemanningsfrågan för Lågskärs del. Antti Tanskanen och Antti Halkka har varit huvudbemannare på Signilskär samt gårdskarlar för allt från guidning till renovering. Göran Sjuls har haft om hand inventeringar av olika fågelarter på Åland och leder också den nybildade fågelrapportkommitten. Gösta Lindqvist har skött transportererna till och från Lågskär, och sjöbevakningen på Enskär har ombesörjt transportererna till och från Signilskär.

## FÅGELVÅRD

Under året har föreningen i sin fågelvårdsstation i Ämnäs mottagit en ung kungsörn, vilken efter behandling släpptes för att några veckor senare fastna i samma mårhundsfälla som före vård.

En berguv som flugit i en elledning och som hade klumpfot togs in för vård men avled. Likaså en årsunge av sångsvan.

## FREDNINGSOMRÅDEN.

Föreningens fredningsområden var under 1990 följande:

Storklubb i Föglö, Kopnäs Rödö, Lågsjär, Stora och Lilla Båtsjär i Lemland, samt Signilskär, Enskär, Heligman och Gisslan i Eckerö.

## EXKURSIONER OCH KURSER mm

En 4-H kurs ordnades till Björkär.

En morgonexcursion till Herrön ordnades för Lemlands låg- och mellanstadium.

En medlemsutflykt ordnades till Signilskär

Diverse guidningar har genomförts på Lågsjär i mån av möjlighet för att öka allmänhetens förståelse för verksamheten på fågelstationerna.



Medlemsexcursion till Signilskär fågelstation

Foto Jörgen Eriksson

ALANDS FÅGELSKYDDSFÖRENING r.f.

BALANSRÄKNING ÅR 1990

AKTIVA

I FINANSIERINGSTILLGÅNGAR

AAB checkräkning 2.691,06  
Kontofördringar, maträkningar Lågskår

II ANLÄGGNINGSTILLGÅNGAR

Signilskår fågelstation 200.000,-  
Lågskår fågelstation 75.000,-  
Fågeltornet vid Torpfjärden 7.500,-

SUMMA MK 285.191,06

PASSIVA

I FRÄMVANDE KAPITAL

Checkräkning med kredit i AAB 36.366,86

II EGET KAPITAL

Eget kapital 1.1.1990 + 259.554,40  
Årets underskott - 10.730,20  
+ 248.824,20 248.824,20

SUMMA MK 285.191,06

Ordförande

Kassör

Revisor

Revisor

*Birgen Eriksson*  
Birgen Eriksson

*Håkan Andersson*  
Håkan Andersson

*Berit Söderberg*  
Berit Söderberg

*Runa Jänsson*  
Runa Jänsson

ALANDS FÅGELSKYDDSFÖRENING r.f.

RESULTATRÄKNING ÅR 1990

I

ORDINARIE VERKSAMHET  
KOSTNADER

FORSKNING OCH RINGMÄRKNING PÅ  
SIGNILSKÅR FÅGELSTATION 9.335,55  
FORSKNING OCH RINGMÄRKNING PÅ  
LÅGSKÅR FÅGELSTATION 30.645,87 -39.981,42

UNDERHÅLL AV BYGGNADERNA PÅ  
SIGNILSKÅR FÅGELSTATION 7.396,02

UNDERHÅLL AV BYGGNADERNA PÅ  
LÅGSKÅR FÅGELSTATION 8.569,80 -15.965,82

ÖVRIGA KOSTNADER

BANKKOSTNADER - 2.266,58

ARSMÖTE, ARSBERÄTTELSE,  
KUVERT, PORTO m.m. - 8.348,15

UTREDNINGAR - 1.700,-

MEDLEMSUTFLYKT SIGNILSKÅR - 848,-

BÖCKER, MEDLEMSAVGIFTER,  
PRENUMERATIONER - 1.779,50

DIVERSE KOSTNADER - 614,10 -15.556,33

UNDERSKOTT AV ORDINARIE VERKSAMHET -71.503,57

II

MEDELANSKAFFNING

RÄNTOR + 46,57

MEDLEMSAVGIFTER (238 st) + 5.975,-

STATIONSavgifter + 490,-

PAUSFÅGELN I RADION + 1.200,-

DONATION FÖR FISKGJUSBOREPARATION + 300,-

DUNTAKT + 5.000,-

DIVERSE INKOMSTER + 261,80 +13.273,37

UNDERSKOTT AV EGEN VERKSAMHET -58.230,20

III

UNDERSTÖD FRÅN LANDSKAPET FÖR  
ORDINARIE VERKSAMHET +45.000,-

IV

BIDRAG FRÅN JAKTKORTSMEDEL  
RÄKENSKAPSARETS UNDERSKOTT +2.500,-  
+10.730,20

+  
- 0,-  
=====

## LÅGSKÄRS FÅGELSTATION 1990

Jörgen Palmgren

## OBSERVATÖRER

17.2	Sampo Laukkanen, Karno Mikkola, Pertti Uusivuori	31.7-11.8	Markku O Tunturi
21.3-3.4	Tapio Aalto, Kai Forsman	14.8-13.11	Pekka Saikko
21.3-12.6	Pekka Saikko	14.8-3.9	Lauri Mäenpää, Mika Selin
21.3-3.4	Pekka Rintamäki, Kari Soilevaara, Heikki Tanskanen	3.9-4.12	Petteri Tolvanen
3.4-29.5	Panu Kuokkanen, Markus Keskitalo	3-6.9	Göran Sjuls
17.4-12.6	Henrik Lindholm, Asko Rokala	11.9-11.10	Tapio Aalto
2-15.5	Jari Helstola	26.9-11.10	Hannu Kormano, Jörgen Palmgren, Seppo Vuolanto
2.5-12.6	Timo Hietanen	11.10-6.11	Timo Hietanen
15-29.5	Ulla-Maija Vainikka, Arto & Anne Keskinen	11-23.10	Juha Honkala, Karno Mikkola
29.5-12.6	Tapani Lilja, Hannu Kormano	23-31.10	Kari Karhu, Tomi Muukkonen, Ulla-Maija Vainikka
25-30.6	Mikko Alestalo, Martti Heikinheimo	31.10-6.11	Thomas Oesch
30.6-19.7	Antero Topp	6-13.11	Antti Mikala, Pekka Rintamäki
30.6-14.7	Erkki & Jere Topp	20.11-4.12	Antero Topp
14-19.7	Jussi Lindström	26.11-4.12	Henrik Lindholm, Mika Nieminen

BEMANNINGSDA- GAR PER MÅNAD:	januari (0)	mars (11)	maj (31)	juli (20)	september (30)	november (30)
	februari (1)	april (30)	juni (18)	augusti (29)	oktober (31)	december (4)

## OBSERVATIONER

	första	VÅR kulmen	sista	första	HÖST kulmen	sista
Smålom Gav ste	24.3 m 4.4 3m Sommar, alla 8.7 m, 13.7 p	29.4 23m	11.6 1m 12.6 1m	20.8 m 21.8 2m	24.8 & 2.10 3 26.11 3p	1.12 p 3.12 1p1m
Storlom Gav arc	25.-29.3 p 4.4 m Sommar, alla 7 & 8.7 m, 12.7 p,	29.5 67m 30.5 67m	11.6 6m 12.6 11m	31.7 m 7.8 m	1.9 2p13m 7.10 7m	11.10 m 1.12 m
Obest. lom Gav sp.		20.5 266m 13.5 128m			27.9 23m. 5.10 14m	1.12 7p 2.12 p
Vitnäbbad islom Gav ada	alla: 25.4 p 26.4 m (sp)	27-28.4 p 29.4 m	1.5 m	7.7 p (ada/imm)	14.10 m	
Skäggdopping Pod cri	28.3 m 31.3 m Sommar, enda 14.7 p	23.4 6m 24.4 5p	7.6 2m 11.6 2m	2 & 3.8 p	6.9 7p 11.9 6p2m	27.10 p 3.11 2p
Gråhakedopping Pod gri	19.4 p 21.4 p	3.5 8p	6.5 m 5.6 p	31.7 2p 15.8 p	6 & 7.9 4p 27 & 30.9 4p	28.11 m 1.12 1p1m
Svarthakedopping Pod aur	7.4 p 9.4 p	24 & 28.4 2p 3.5 2p	3.5 2p 12.5 p	2.8 p 23.8 p	9.9 2p	15.10 p 16.10 p
Storskarv Pha car	över- vintrar	25.3 10p73m 28.3 12p73m	4.6 3p 11.6 2p		1.9 20p104m 2.9 30p136m	över- vintrar
Häger Ard cin	2.4 m 7.4 m Sommar, ströobservationer	16.4 3m 19.5 3m	21.5 2m 28.5 2m	2.7 5m	5.7 12m 21.8 1p6m	16.10 p 27.10 m
Knölsvan Cyg olo	över- vintrar Vinter, 17.2 11p	(10.6 23p9m)	häckar		27.11 34p38m 29.11 20p42m	över- vintrar
Mindre sångsvan Cyg col	alla:			23.9 m		22.11 m

p = rastande, m = sträckande

	VÅR			HÖST		
	<i>första</i>	<i>kulmen</i>	<i>sista</i>	<i>första</i>	<i>kulmen</i>	<i>sista</i>
Svärta <i>Mel fus</i>	23.3 8p 24.3 2p Vinter, 17.2 2p	29.4 160p435m 30.4 212p489m	häckar	häckar	24.8 310p9m 27.8 250p	(2.12 30p 3.12 2p)
Knipa <i>Buc cla</i>	över- vintrar Sommar, enstaka nästan dagligen	2.4 15p18m		4.11 10p187m 5.11 5p31m		(2.12 m 3.12 p)
Salskrake <i>Mer alb</i>	22.4 2m		6.5 m	26.9 p		17.11 2p
Småskrake <i>Mer ser</i>	över- vintrar Vinter, 17.2 2p	30.4 30p137m 2.5 30p72m	häckar	häckar	18.9 90p 19.9 90p24m	(1.12 8p 2.12 2p4m)
Storskrake <i>Mer mer</i>	över- vintrar Vinter, 17.2 10p	1.4 15p66m 23.4 30p55m	häckar och översomrar	häckar	21.9 1000p61m 7.10 1300p6m	(3.12 15p 4.12 10p)
Bivråk <i>Per api</i>	alla: 17.5 4m 18.5 m	17.5 4m 20.5 3m	8.6 m 26.6 m	8.7 m 31.8 m	23.9 3m	19.9 m 23.9 3m
Havsörn <i>Hal alb</i>	21.3 p 23.3 m	7.4 2m	17.5 p 26.5 m	4.9 p 6.9 p	20.10 8m 21.10 5m	27.11 3m 1.12 p
Brun kärrhök <i>Cir aer</i>	11.4 p 18.4 m	31.5 1p1m 1.6 2m	2.6 m	21.8 2m	21.8 2m	7.9 m
Blå kärrhök <i>Cir cya</i>	3.4 p 5.4 p	21.4 2p3m 28.4 2p16m	30.5 m 7.6 m	21.8 1p1m 22.8 2p	5 & 23.9 8 27.9 4p5m	19.10 m 20.10 m
Ängshök <i>Cir pyg</i>	alla: 20.5 m					
Stäpp-/ängshök <i>Cir mac/pyg</i>	alla:	18.5 m				
Duvhök <i>Acc gen</i>	21.4 m 23.4 m		6.5 m	3.8 p 4.9 p	21.10 1p4m 3 & 4.11 1p3m	6.11 1p1m 16-17.11 p
Sparvhök <i>Acc nis</i>	21.3 p 22.3 1p1m	22.4 10p43m 6.5 5p46m	29.5 p 31.5 p	1.8 p 2.8 p	31.8 50p221m 1.9 30p160m	28.11 2p1m 29.11-4.12 p
Ormvråk <i>But but</i>	21.3 p 23.3 1p5m	23.3 1p5m 1.5 3m	5.5 m 20.5 m	10.9 m 16.9 m	28.9 3m	8.10 m 20.10 m
Fjällvråk <i>But lag</i>	29.3 m 10.4 m	21.4 12m 24.4 10m	6.5 1p2m 7.5 m	13.9 p 14.9 p	16.9 3m 28.9 20m	6.11 m 22.11 p
Fiskgjuse <i>Pan hal</i>	2.4 m 19.4 m	27.5 2m	6.6 m 10.6 m	14.7 m 19.8 m	22.8 m 31.8 m	10.9 m
Tornfalk <i>Fal tin</i>	2.4 p 3.4 4p	3.4 4p 3.5 3m	21.5 1p1m 22.5 2m	1.8 6p 2.8 3p	31.8 2p9m 21.8 & 1.9 9	18.10 m 8.11 p
Stenfalk <i>Fal col</i>	26.3 m 8.4 p	5.5 3p	29.5 p 7.6 m	20.8 p 25.8 1p1m	23.9 10p2m	20.10 1p1m 6-8.11 p
Lärkfalk <i>Fal sub</i>	3.5 m 10.5 m	22.5 1p1m 23.5 1p1m	5.6 m 6.6 p	27.8 2p	27.8 2p	1.9 p 10.9 p
Pilgrimsfalk <i>Fal per</i>	alla: 6.5 m 8.5 m			23.8 m 29.8 m 13.9 m	23.9 m 1.10 p	8.10 m 13.10 p 14.10 m
Vattenrall <i>Ral aqu</i>	22.3 p 23.3 p	22.5 7p 26 & 30.5 5p	häckar	häckar	16.8 3p 25 & 27.8 3p	4.10 p 6.10 p
Rörhöna <i>Gal chl</i>	alla: 17.4 p 16-19.5 p		26.5-11.6 p			
Trana <i>Gru gru</i>	21.3 2p 24.3 2m	17.4 3m 22.4 5m	19.5 m 22.5 2m	23.9 28m	23.9 28m	23.9 28m

	<i>första</i>	<b>VÅR</b> <i>kulmen</i>	<i>sista</i>	<i>första</i>	<b>HÖST</b> <i>kulmen</i>	<i>sista</i>
Gluttsnäppa <i>Tri neb</i>	18.4 m 26.4 p	4.5 3p7m 6.5 2p8m	7.6 m 11.6 m	28.6 4m 29.6 6m	1.8 25p 16.8 25p	22.9 p 25.9 p
Skogssnäppa <i>Tri och</i>	2.4 m 3.4 p	15.4 4p1m 23.4 2p2m	31.5 p 7.6 p	30.6 p 1.7 p	10.7 7p 17.7 8p	21.8 p 2.9 m
Grönbena <i>Tri gla</i>	25.4 m 26.4 p	6.5 54m 11.5 4p63m	3.6 p 7.6 p	26.6 6p 27.6 2p	2 & 7.8 20p 8.8 25p	8.9 3p 10.9 1p1m
Drillsnäppa <i>Act hyp</i>	20.4 p 30.4 p	7.5 6p	9.6 p 12.6 p	28.6 p 1.7 p	16.7 6p 21.8 8p	2.9 2p 26.9 p
Roskarl <i>Are int</i>	30.4 p 2.5 1p1m	6.5 2p22m	häckar	häckar	16 & 17.7 25p 18.7 25p6m	30.8 p 26.9 p
Smalnäbbad sim- snäppa <i>Pha lob</i>	19.5 2p1m 20.5 1p5m	23.5 11p7m 29.5 15p8m	31.5 8p2m 10.6 1p3m	10.7 1m		4.9 p
Bredstjärtad labb <i>Ste pom</i>	alla: 10.5 m 20.5 m					
Labb <i>Ste cus</i>	24.3 m (sp) 2.4 2m	18.4 3p5m 20.5 6p2m	häckar	häckar	(27.6 2p10m 4.8 9p)	23.9 1m 1.10 m
Dvärgmåås <i>Lar min</i>	alla: 12.5 6m		29.5 p	2.8 p		19.8 m 20.8 2m
Skrattmåås <i>Lar rid</i>	21.3 3p 23.3 3p1m	2.4 50p448m 4.5 15p366m	(11.6 20p 12.6 10p)	oklart	2.7 500p70m 3.7 300p	22.11 p 3.12 m
Fiskmåås <i>Lar can</i>		22.3 500p	häckar	(18.8 30p7m 21.8.40p30m)	28.9 600p83m 29.9 700p	(3.12 600p)
	Vinter, 17.2 15					
Silltrut <i>Lar fus</i>	29.3 p 31.3 p	ej skönjbar	häckar	(15.8 24p8m 16.8 15p9m)	28.8 50p152m 29.8 80p8m	9.10 p 10.10 m
Gråtrut <i>Lar arg</i>	över- vintrar Vinter, 17.2 30p	(24.3 300p)	häckar	häckar	(23.9 600p)	(3.12 200p)
Vittrut <i>Lar hyp</i>	alla:					13.11 p 15.11 p
Havstrut <i>Lar mar</i>	över- vintrar Vinter, 17.2 5p		häckar	häckar	(3.9 20p)	(3.12 7p)
Tretåig måås <i>Ris tri</i>	alla: 26.3 p 5.5 m	23.5 m		22.10 m 24.10 m	27.10 m 28.10 2m	11.11 m
Skräntärna <i>Ste cas</i>	15.4 m 19.4 2m	3.5 3m	häckar en del år solitärt			26.8 m 7.10 p
Kentsk tärna <i>Ste san</i>	alla: 8.6 m 11.6 m	2.7 p				
Fisktärna <i>Ste hir</i>	3.5 m 5.5 m		19.5 m 8.6 p	8.8 2p 10.8 p	16 & 19.8 8 20.8 3p6m	26.8 1p2m 28.8 m
Silvertärna <i>Ste aea</i>	27.4 p 28.4 m	1.5 15p31m	häckar	10.7 150p20m 12.7 150p57m		20.8 3m 22.8 m
Småtärna <i>Ste alb</i>	alla:			10.7 p		
Sillgrissla <i>Uri aal</i>	29.3 p 2.4 p	31.5 5p 4.6 6p	häckar: 5.7 2p och	12.7 3p		3.10 m 11.10 p
Tordmule <i>Alc tor</i>	(21.3 4p 22.3 30p) Vinter, 17.2 2p	(8.4 180p)	häckar: 5.7 230	häckar	(13.10 6p9m 14.10 4p18m)	(3.12 p 4.12 2p)
Tobisgrissla <i>Cep gry</i>	(21.3 20p) Vinter, 17.2 44p	häckar (12.5 87p)	häckar: 12.7 64p	häckar	(12.10 + p16m 14.10 + p14m)	över- vintrar

	VÅR			HÖST		
	<i>första</i>	<i>kulmen</i>	<i>sista</i>	<i>första</i>	<i>kulmen</i>	<i>sista</i>
Sibirisk piplärka <i>Ant hod</i>	alla:			4.10 p	30.10 p	
Trädpiplärka <i>Ant tri</i>	17.4 p 20.4 5p	6.5 50p43m 14.5 40p20m	9.6 p 11-12.6 p	15.8 2p15m 16.8 7p	25.8 20p95m 10.9 100p46m	11.10 m 2.11 p
Ängspiplärka <i>Ant pra</i>	(21.3 15p 22.3 15p) Sommar, ströbservatioer	22.4 30p397m 5.5 20p164m	6.6 1p1m -11.6 p	27.8 2p 29.8 5m	16.9 100p456m 23.9 200p293m	16.11 2p 18 & 19.11 p
Rödstrupig piplärka <i>Ant cer</i>	9.5 m 11.5 m	14.5 m 15.5 p	16.5 p 18.5 p	24.8 1p1m 29.8 5p6m	31.8 5p7m	21.9 p 23.9 p
Skärpiplärka <i>Ant spi</i>	22.3 2p 23.3 3p Sommar, ströbservationer	28.3 2p9m 29.3 1p7m	häckar? (10.6 p)	27.8 2p5m	29.8 5p6m 31.8 5p7m	4-5.11 p 24.11-4.12 p
Gulärka <i>Mot fla</i>	4.5 p 5.5 2p1m Sommar, alla	14.5 100p4m 16.5 100p36m 26.6 p och 2.7 p	10.6 3p 11 & 12.6 p	6.8 7p 7.8 10p	20.8 300p21m 21.8 200p8m	20.9 p 23.9 p
Sädesärka <i>Mot alb</i>	28.3 1p1m 29.3 p	22.4 50p122m 25.4 110p87m	häckar	häckar (15.8 50p4m)	30.8 200p6m 1.9 200p68m	25.10 p 8.11 p
Sidenssvans <i>Bom gar</i>	2.4 4p 10.4 p Vinter, 17.2 2p	2.4 4p	15.5 3p 16.5 3p	16.9 m 24.9 6p	30.9 60p598m 7.10 150p514m	3.12 5p 4.12 10p
Strömstare <i>Cin cin</i>	alla:			19.10 p 26-27.10 p	31.10-1.11 p 4.11 p	7.11 p
Gärdsmyg <i>Tro tro</i>	(21.3 p 23.3 2p) Sommar, enda	12.4 10p 17 & 18.4 10p	15.5 p 20.5 p	5.9 p 8.9 3p	18.10 70p 19.10 40p	(3.12 p 4.12 2p)
Järnsparv <i>Pru mod</i>	(21.3 2p 22.3 8p)	2.4 150p 11.4 100p200m	5.6 p 10 & 11.6 p	2.9 p 5.9 10p	23.9 20p8m 2.10 20p3m	6.11 p 27.11 p
Rödhake <i>Eri rub</i>	23.3 4p 24.3 p Sommar, varannan dag 1-2p	23.4 300p 6.5 800p2m	10.6 2p 11.6 p	15.8 2p 16.8 p	17.9 500p 13.10 200p1m	27.11 p 28.11 2p
Näktergal <i>Lus lus</i>	7.5 p 8.5 p	14.5 30p 15 & 16.5 20p	8.6 p 11.6 p	(7-8.7 p) 11.8 p		17.8 p 18.8 p
Sydnäktergal <i>Lus meg</i>	alla:	22.4 p				
Blåhake <i>Lus sve</i>	10.5 2p 12.5 15p	14.5 80p 21.5 60p	7.6 p 10.6 p	27.8 2p 28.8 3p	29.8 25p 30.8 25p	19.10 p 22-24.10 p
Svart rödstjärt <i>Pho och</i>	1.4 p 2.4 2p	2 & 12.4 2p 16.5 1p1m	7.6 p 9.6 p	26.10 p		3.11 p
Rödstjärt <i>Pho pho</i>	3.5 3p 4.5 5p1m Sommar, enda	14.5 400p 15.5 150m	10.6 2p 11.6 p	15.8 p 16.8 p	12 & 17.9 30p 24.9 30p	7.10 p 12-13.10 p
Buskskvätta <i>Sax rub</i>	6.5 20p 7.5 10p Sommar, exempel: 2.7 3p, 7 & 10.7 2p	13.5 25p 14.5 60p	8.6 4p 9.6 3p	14.8 3p 15.8 5p	25.8 18p 29.8 20p	26.9 p 27.9 p
Stenskvätta <i>Oen oen</i>	19.4 p 20.4 4p1m Sommar, alla	14.5 120p 15.5 50p 5.7, 14.7, 16.7 och 17.7 1	11.6 3p 12.6 2p	31.7 4p 1.8 5p	17.8 30p 18.8 40p	29.9 3p 8.10 p
Nunnestenskvätta <i>Oen ple</i>	alla:			1.10 p		
Ringtrast <i>Tur tor</i>	2.4 p 3.4 2p	14.5 4p	15.5 2p 16.5 2p	5-6.10 p 7.10 p		13.10 p
Koltrast <i>Tur mer</i>	(21.3 10p 22.3 10p) Vinter, 17.2 2p	2.4 80p1m 3.4 50p	22.5 p 27.5 p	1.9 p 13.9 p	13.10 30p 14 & 15.10 20p	(1.12 p 2.12 2p)



	VÅR			HÖST		
	<i>första</i>	<i>kulmen</i>	<i>sista</i>	<i>första</i>	<i>kulmen</i>	<i>sista</i>
Kungsfågel <i>Reg reg</i>	(21.3 3p 22.3 10p)	2 & 11.4 100 p 12.4 150p5m	26.5 2p 27.5 p	31.7 p 1.8 p	13.9 600p 17.9 600p15m	2.12 2p 4.12 2p
Grå flugsnappare <i>Mus str</i>	9.5 5p 10.5 3p Sommar, ofta 1-3 individer	14.5 400p 15 & 21.5 200p	11.6 5p 12.6 p	(1.8 5p 2.8 p)	18.8 40p 21.8 50p	2.10 p 5.10 p
Mindre flugsnappare <i>Fic par</i>	13.5 p 14.5 4p	21.5 12p 23.5 12p	10.6 p 11.6 2p	28.8 2p 31.8 3p	29.9 4p	7.10 p 13.10p
Halsbandsflugsnappare <i>Fic alb</i>	alla:	6.5 p				
Svartvit flugsnappare <i>Fic hyp</i>	4.5 4p1m 6.5 30p	14.5 300p 21.5 80p	8.6 p 12.6 p	8.8 p 16.8 5p	21.8 30p	14.9 3p 24.9 p
Skäggmes <i>Pan bia</i>	alla:			11.10 8m 17.10 25p 18.10 6p	19.10 p 20.10 2p 21.10 p	22.10 2p 12.11 12m
Stjärtmes <i>Aeg cau</i>				22.10 8m 23.10 ä	26.10 7p 4.11 8p	5.11 12p7m 12.11 6m
Svartmes <i>Par ate</i>				25.8 m 26.8 p	29.8 30p37m 29.9 25p	22.11 p 26.11 p
Blåmes <i>Par cae</i>	21.3 p 22.3 5p Vinter, 17.2 3p	25.3 20p 26.3 50p	26.4 2 27.4 1	26.9 p 28.9 2p	18.10 150p17m	(1.12 5p 2-4.12 p)
Talgoxe <i>Par maj</i>	(21.3 10p 22.3 30p) Vinter, 17.2 5p	25.3 40p 26.3 40 p	1.5 p 12.5 m	25.9 2p 26.9 3p	12.10 120p45m 18.10 500p21m	(2.12 8p 3-4.12 5p)
Nötväcka <i>Sit eur</i>	alla:			21.10 p		
Trädkrypare <i>Cer fam</i>		22.4 p		22.8 p 8.9 p	18.10 5p1m 1.11 7p	5.11 p 6.11 p
Sommargylling <i>Ori ori</i>	alla:	5.6 p				
Törnskata <i>Lan col</i>	9.5 1p 14.5 30p	22.5 50p 24.5 60p1m	häckar (12.6 6p)	häckar	17 & 18.8 20p 19.8 30p	1.9 p 2.9 4p
Varfågel <i>Lan exc</i>	2.4 p 3.4 p		15.4 p 16.4 p	16.9 m 24.9 p	2.10 3p	25.10 p 5.11 p
Nötskrika <i>Gar gla</i>	alla:				1.10 p	
Skata <i>Pic pic</i>	alla: 9.4 p 20.4 m	21.4 p		21.10 m		
Nötkråka <i>Nuc car</i>	alla:			13.9 p		26-28.9 p
Kaja <i>Cor mon</i>	22.3 2p 23.3 1p1p	28.3 32m 1.4 80m	27.5 m 31.5 p	13.9 p 27.9 4m	12.10 760m 19.10 424m	28.10 12m 9.11 m
Råka <i>Cor fru</i>	23.3 p 24.3 p	26.3 7m 18.4 2p8m	26.5 p 5.6 p	26.9 m 30.9 1p1m	8.10 9m 12.10 4m	19.10 m 20.10 m
Kråka <i>Cor_nix</i>	(22.3 10p2m 23.3 10p35m) Vinter, 17.2 2p	31.3 15p338m 1.4 15p342m	häckar	27.9 162m 30.9 127m	8.10 40p1922m 12.10 15p1898m	23.11 6p18m 24.11 8m
Korp <i>Cor_rax</i>	1.4 p 20.4 1p Sommar, 1.7 1p	1.5 2m 3.5 2p	7.5 m 9.5 m	21.8 2p 22.8 4m	27.9 1p3m 2.10 5m	20.11 2p 23.11 2p
Vitvingad stare <i>Stu sin</i>	alla: 16.5 p					

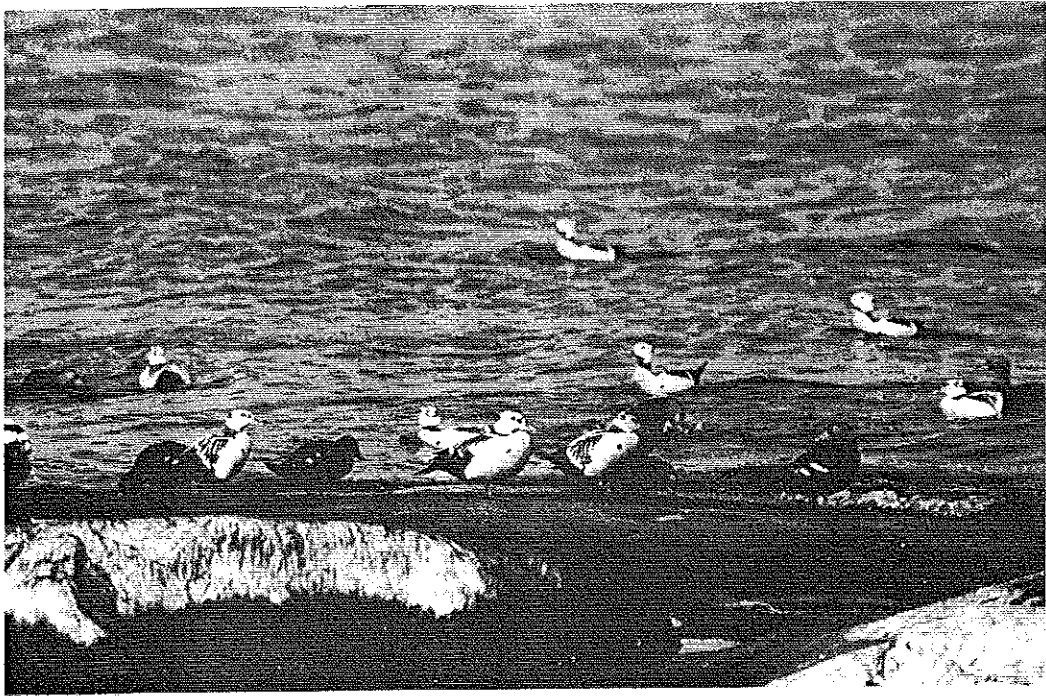
	<i>första</i>	VÅR <i>kulmen</i>	<i>sista</i>	<i>första</i>	HÖST <i>kulmen</i>	<i>sista</i>
Ortolansparv <i>Emb hor</i>	3.5 m 4.5 p	14.5 40p22m 15.5 30p	9.6 1p2m 11.6 p	15.8 5p5m 16.8 1p1m	20.8 10p4m	2.9 p 5.9 p
Videsparv <i>Emb rus</i>	26.4 p			29.8 2p 30.8 2p	13.9 3p	19.9 p 21.9 2p
Dvärgsparv <i>Emb pus</i>	alla: 5.5 p		10.6 p	1.11 p		
Sävsparv <i>Emb sch</i>	24.3 2p 25.3 3p Sommar, enda 10.7 p	12.4 12p10m 27.4 15p13m	30.5 p 2.6 p	3.9 p 7.9 p	7.10 30p5m	5.11 3p 6.11 p

Sammanlagt observerades 223 arter

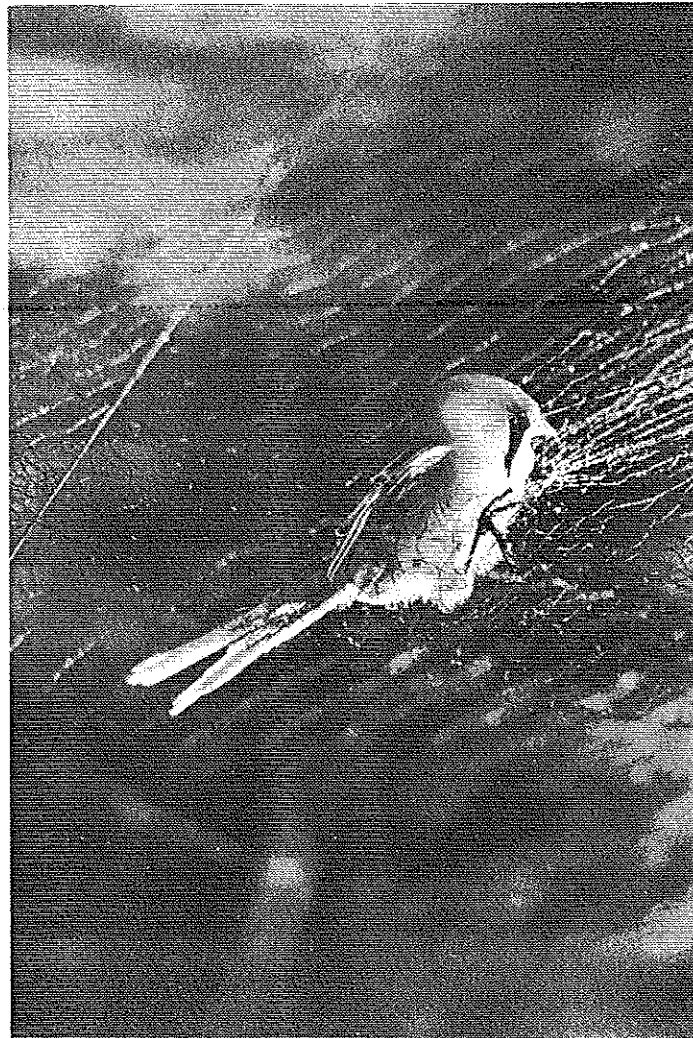
### INVASIONSFÅGLARS FÖREKOMST PÅ LÅGSKÄR 1.7-30.11

Invasionens styrka i skala 1-6 (1 - mycket knapp, 2 - knapp, 3 - moderat, 4 - tämligen kraftig, 5 - kraftig, 6 - mycket kraftig förekomst)

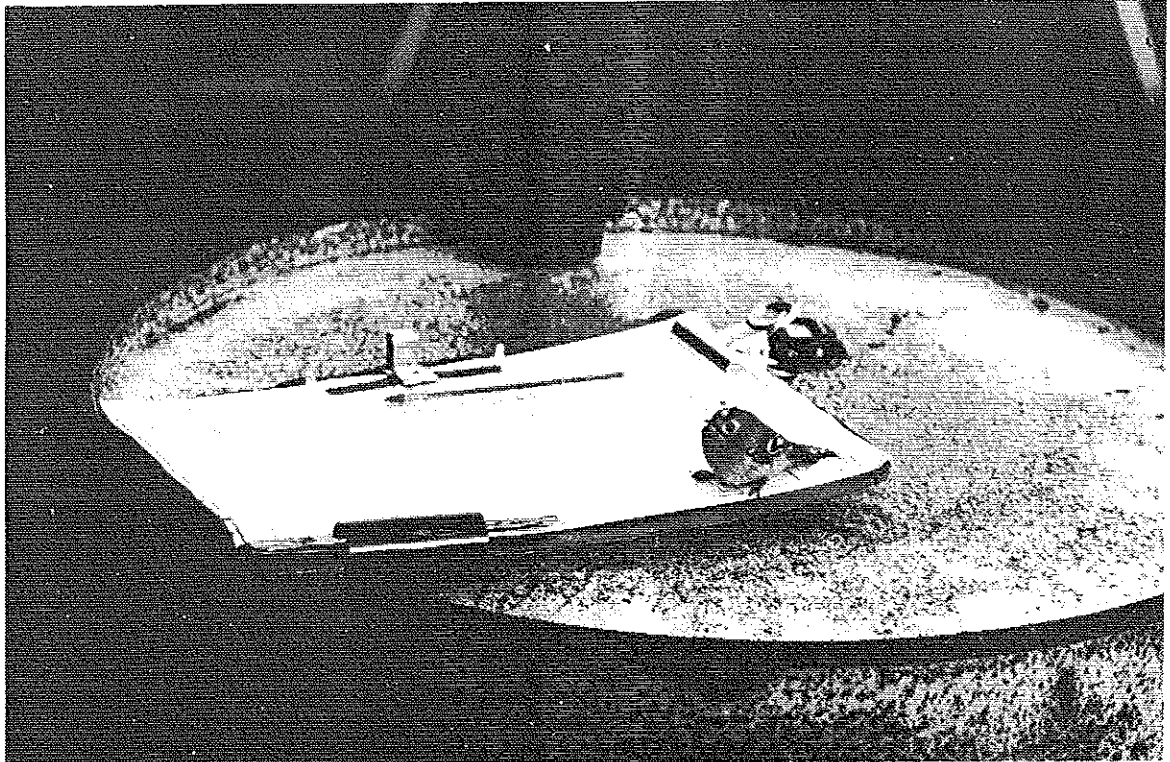
	rastande	sträckande	ringärkt	styrka
Hornuggla <i>Asi otu</i>	41	1	1	3
Päruggla <i>Aeg fun</i>	6	-	2	2
Större hackspett <i>Den maj</i>	277	40	85	4
Sidensvans <i>Bom gar</i>	2396	3050	9	5
Stjärtmes <i>Aeg cau</i>	32	21	33	3
Svartmes <i>Par ate</i>	361	57	39	4
Blåmes <i>Par cae</i>	900	111	71	4
Talgmes <i>Par maj</i>	2439	154	367	3
Nötväcka <i>Sit eur</i>	1	-	-	1
Trädkrypare <i>Cer fam</i>	88	-	26	3
Nötskrika <i>Gar gla</i>	1	-	-	1
Nötkråka <i>Nuc car</i>	4	-	-	1
Gråsiska <i>Car mea</i>	4938	5343	662	5
Snösiska <i>Car hor</i>	43	-	26	5
Bändelkorsnäbb <i>Lox leu</i>	125	31	3	6
Mindre korsnäbb <i>Lox cur</i>	217	7	6	3
Större korsnäbb <i>Lox pyt</i>	38	2	-	3
Obest. korsnäbb <i>Lox sp</i>	427	170	-	3
Tallbit <i>Pin enu</i>	1	-	-	1
Domherre <i>Pyr pyr</i>	1573	241	339	5



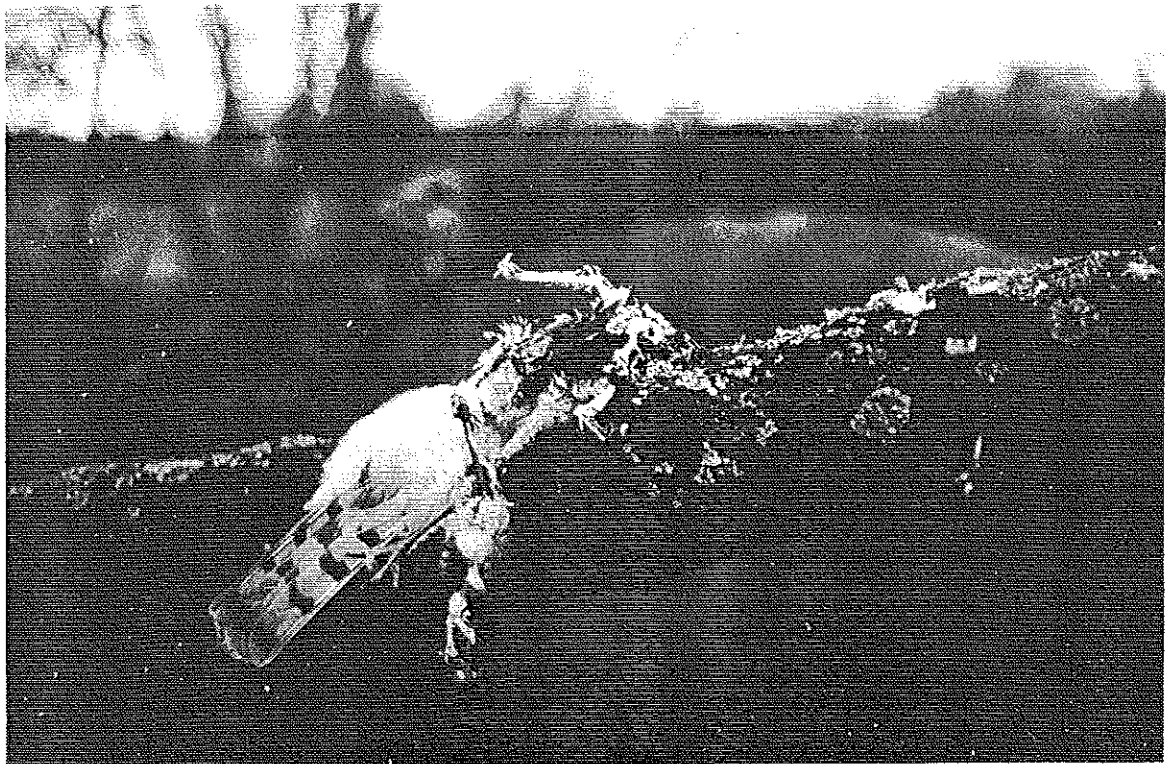
Alförräddarflocken rastar ibland vid Båkenhaken. Våren 1990 fanns inga fjolårsungar i flocken. Foto April Asko Rokala.



Skäggmes *Panurus biarmicus* hane i nätet 17 oktober 1990. Foto Petteri Tolvanen.



Även sträckräknaren fick känning av kungsfågel under de bästa dagarna i oktober. Foto Petteri Tolvanen 1990.



Den enes bröd är den andres död. Duvhöken *Accipiter gentilis* har denna gång tagit en sparvhök *A. nisus*. Foto Petteri Tolvanen 1990.

I juni fann man ägg av gråtrut och havstrut som var pricke. Den olagliga handlingen polisanmälades.

På sommaren ringmärktes fågelungar runt på holmarna och också på Signilskär fick man tag i tofsvipor, rödbenor och större strandpipare. I hamnen kontrollerades en hona av tobisgrissla som andra sommaren häckade i samma håll. På ön fanns också en kull av årta i närheten av kapellet. I juli och augusti gjordes repartitioner på stationen och de sista fågelungarna ringmärktes. Under bemanningsperioden i juli inträffade en mycket ovanlig och hård sommarstorm, vilken förhindrade en omfattande ringmärkning av grisslefåglar. I juli fanns rikligt med större hackspett på ön, vilka hade påbörjat en tidig vandring. I juni gästades ön av Valkeakosken linnunharrastajat, vilka också hjälpte till med renoveringen av huset vid sidan av fågelskadandet.

I slutet av augusti påbörjades uppföljningen av höstflyttningen samt ringmärkningen. Stationen var bemannad 22.8 - 19.9. under Anssi Laurilas ledning. I slutet av augusti vandrade svartmesen. Sparhökens flyttning var livligast i växlingen augusti/september och en av dessa dagar ringmärktes t.o.m. 49 exemplar på en dag. Den 1.9 kontrollerades en havsörn som fastnat i rovfågelnäten. Det ena benet var bortskjutet. Fågeln E 9142 var ringmärkt 1985 i Föglö.

Vinden blåste mycket från öster i början av september, varför flyttningen var livlig och ringmärkningen samlade dagligen mycket. Man såg bl.a. några bändelkorsnäbbar, sommargylling, kärrsnäppa, mosnäppa, småsnäppa, sandlöpare och spovsnäppa.

Rariteter hittades: 10.9. fanns lokalt på ön dubbelbeckasin; 14.9. ringmärktes två stycken. Större piplärka vistades på ön 10 - 11.9.

16.9. var höstens bästa ringmärkningsdag med 266 st. Under höstens lopp ringmärktes 230 sparvhökar. Dominerande art var kungsfågeln med ca 900 ringmärkningar och lövsångaren med 400 ringmärkningar.

I skiftet september/oktober sågs havsörnar, som bäst 4 exemplar. 10-17.10. var årets sista bemanningsperiod. 11.10. flyttade 2.000 kråkor och 700 kajor. 13.10. fick man höstens första ugglefångst; 4 pärlugglor och 3 hornugglor.

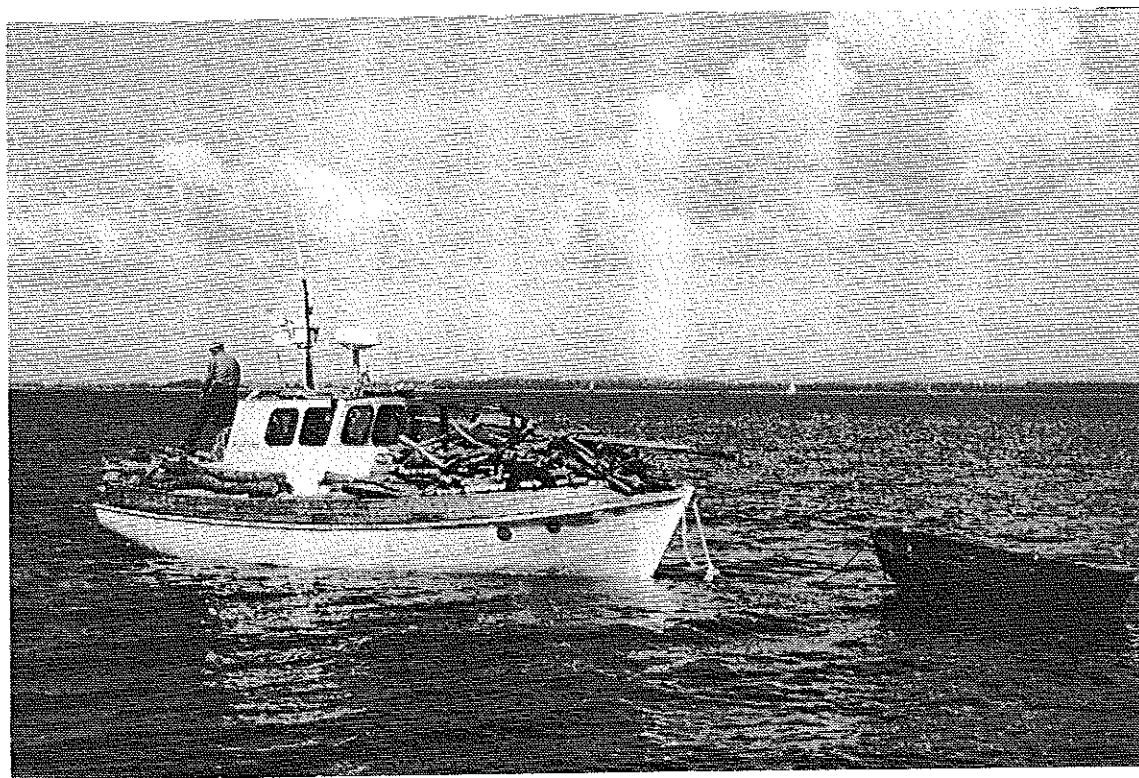
15.10. misshandlade fåren ett av rovfågelnätena så det var bara trasorna kvar. Antagligen som tack för två års gratis bete.

Stationen stängdes 17.10. i väntan på vårflyttningen.



Service på sejjeepen på Signilskär.

Foto Jörgen Eriksson.



Gösta Lindqvist och Linden. Livsnerven för  
för verksamheten på Lågskär. Foto Jörgen Eriksson.

FÅGELSTATIONERNAS RINGMÄRKNINGSSIFFROR 1990

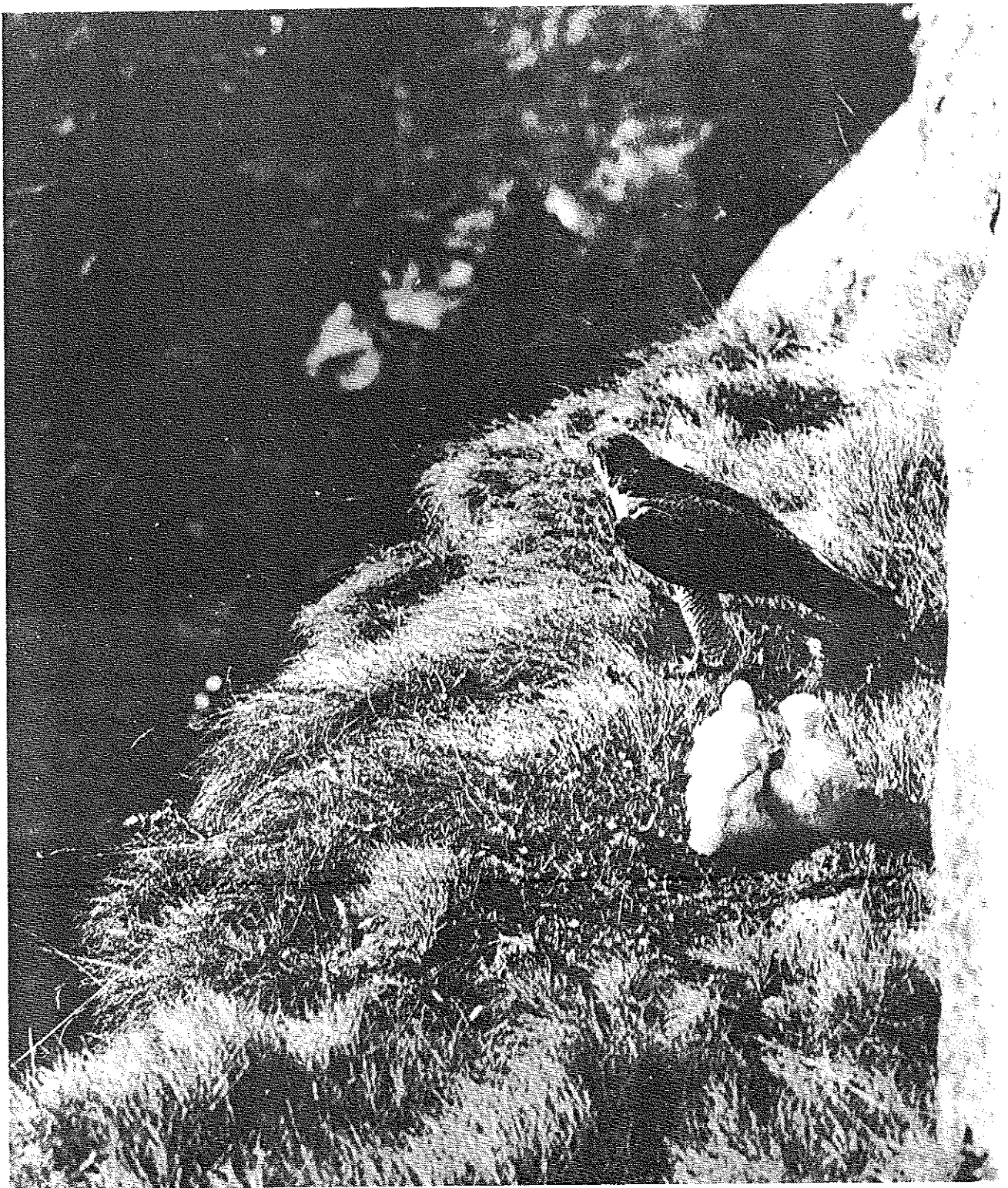
	LÅGSKÄR		SIGNILSKÄR			LÅGSKÄR		SIGNILSKÄR	
	pull	sum- ma	pull	sum- ma		pull	sum- ma	pull	sum- ma
Snatterand <i>Ana str</i>	2	2	-	-	Rödstjärt <i>Pho pho</i>	-	248	-	119
Gräsand <i>Ana pla</i>	-	2	-	-	Buskskvätta <i>Sax rub</i>	-	8	-	3
Vigg <i>Ayt ful</i>	-	2	-	-	Stenskvätta <i>Oen oen</i>	-	5	-	-
Ejder <i>Som mol</i>	6	19	-	1	Ringtrast <i>Tur tor</i>	-	2	-	-
Svarta <i>Mel fus</i>	-	9	-	-	Koltrast <i>Tur mer</i>	-	84	-	6
Småskrake <i>Mer ser</i>	-	-	-	2	Björktrast <i>Tur pil</i>	-	25	-	20
Blå kärrhök <i>Cir cya</i>	-	1	-	-	Taltrast <i>Tur phi</i>	-	275	-	92
Duvhök <i>Acc gen</i>	-	1	-	7	Rödvingetrast <i>Tur ili</i>	-	145	-	21
Sparvhök <i>Acc nis</i>	-	247	-	248	Dubbeltrast <i>Tur vis</i>	-	3	-	-
Ormvråk <i>But but</i>	-	-	-	1	Gräshoppsångare <i>Loc nae</i>	-	4	-	1
Tornfalk <i>Fal tin</i>	-	1	-	-	Sävsångare <i>Acr sch</i>	-	39	-	2
Stenfalk <i>Fal col</i>	-	2	-	1	Fältsångare <i>Acr agr</i>	-	1	-	-
Orre <i>Tet rix</i>	-	-	-	5	Kärrsångare <i>Acr ris</i>	-	13	-	1
Vattenrall <i>Ral aqu</i>	-	1	-	-	Rörsångare <i>Acr sci</i>	-	107	-	1
Strandskata <i>Hae ost</i>	4	5	2	2	Härmsångare <i>Hip ict</i>	-	39	-	-
Större strandpipare <i>Cha hia</i>	2	2	-	-	Höksångare <i>Syl nis</i>	-	5	-	-
Ljungpipare <i>Plu apr</i>	-	1	-	-	Årtsångare <i>Syl cur</i>	-	330	-	5
Kustpipare <i>Plu squ</i>	-	1	-	-	Törnsångare <i>Syl com</i>	-	215	-	1
Tofsvipa <i>Van van</i>	-	-	9	9	Trädgårdssångare <i>Syl bor</i>	-	216	-	43
Kärrsnäppa <i>Cal alp</i>	-	1	-	-	Svarthätta <i>Syl atr</i>	-	216	-	21
Dvärgbeckasin <i>Lym min</i>	-	-	-	1	Lundsångare <i>Phy des</i>	-	2	-	-
Enkelbeckasin <i>Gal gal</i>	-	3	-	3	Grönsångare <i>Phy sib</i>	-	90	-	4
Morkulla <i>Sco rus</i>	-	7	-	4	Gransångare <i>Phy col</i>	-	228	-	12
Rödbena <i>Tri tot</i>	-	1	2	2	Lövsångare <i>Phy lus</i>	-	1920	-	398
Roskarl <i>Are int</i>	15	15	-	-	Kungsfågel <i>Reg reg</i>	-	3330	-	1018
Labbe <i>Ste cusr</i>	4	4	-	-	Grå flugsnappare <i>Mus str</i>	-	297	-	119
Skrattmås <i>Lar rid</i>	-	1	-	-	Mindre flugsnappare <i>Fic par</i>	-	25	-	1
Fiskmås <i>Lar can</i>	23	25	-	-	Svartvitflugsnappare <i>Fic hyp</i>	-	205	-	64
Silltrut <i>Lar fus</i>	6	6	-	-	Skägges <i>Pan bia</i>	-	7	-	-
Gråtrut <i>Lar arg</i>	8	8	-	-	Stjärtmes <i>Aeg cau</i>	-	33	-	-
Havstrut <i>Lar mar</i>	4	4	-	-	Svartmes <i>Par ate</i>	-	39	-	195
Silvertärna <i>Ste aea</i>	114	114	-	-	Blåmes <i>Par cae</i>	-	127	-	9
Tordmule <i>Alc tor</i>	47	47	-	-	Talgmes <i>Par maj</i>	-	410	11	9
Tobisgrissla <i>Cep gry</i>	10	10	3	4	Trädkrypare <i>Cer fam</i>	-	29	-	4
Ringduva <i>Col pal</i>	-	6	-	-	Törnskata <i>Lan col</i>	-	133	-	1
Turturduva <i>Str tur</i>	-	1	-	-	Varfågel <i>Lan exc</i>	-	4	-	-
Gök <i>Cuc can</i>	-	4	-	-	Kråka <i>Cor nix</i>	10	11	-	1
Tornuggla <i>Tyt alb</i>	-	1	-	-	Stare <i>Stu vul</i>	-	5	-	-
Hornuggla <i>Asi otu</i>	-	14	-	9	Pilfink <i>Pas mon</i>	-	2	-	-
Jorduggla <i>Asi fla</i>	-	4	-	-	Bofink <i>Fri coe</i>	-	457	-	43
Pärluggla <i>Aeg fun</i>	-	4	-	8	Bergfink <i>Fri mon</i>	-	182	-	12
Nattsjärna <i>Cap eur</i>	-	6	-	-	Grönfink <i>Car chl</i>	-	32	-	1
Göktyta <i>Jyn tor</i>	-	25	-	1	Grönsiska <i>Car spi</i>	-	682	-	22
Större hackspett <i>Den maj</i>	-	100	-	40	Hämpling <i>Car can</i>	-	1	-	-
Mindre hackspett <i>Den min</i>	-	-	-	1	Gråsiska <i>Car mea</i>	-	676	-	87
Trädlärlka <i>Lul arb</i>	-	1	-	-	Snösiska <i>Car hor</i>	-	27	-	-
Sånglärlka <i>Ala arv</i>	-	14	-	-	Bändelkorsnäbb <i>Lox leu</i>	-	5	-	-
Ladusvala <i>Hir rus</i>	-	1	-	-	Mindre korsnäbb <i>Lox cur</i>	-	13	-	2
Hussvala <i>Del urb</i>	2	23	2	2	Rosenfink <i>Car ery</i>	-	47	-	1
Sibirisk piplärka <i>Ant hod</i>	-	1	-	-	Tallbit <i>Pin enu</i>	-	-	-	1
Trädpiplärka <i>Ant tri</i>	-	54	-	10	Domherre <i>Pyr pyr</i>	-	369	-	6
Ångspiplärka <i>Ant pra</i>	-	19	-	3	Stenknäck <i>Coc coc</i>	-	1	-	-
Skärpiplärka <i>Ant spi</i>	-	-	-	1	Lappspurv <i>Cal lap</i>	-	1	-	-
Gulärta <i>Mot fla</i>	-	7	-	-	Snöspurv <i>Ple niv</i>	-	1	-	-
Sädesärta <i>Mot alb</i>	-	5	-	-	Gulspurv <i>Emb cit</i>	-	21	-	1
Sidensvans <i>Bom gar</i>	-	13	-	-	Ortolansparv <i>Emb hor</i>	-	10	-	-
Gärdsmyg <i>Tro tro</i>	-	129	-	2	Videsparv <i>Emb rus</i>	-	1	-	5
Järnsparv <i>Pru mod</i>	-	271	-	4	Dvärgspurv <i>Emb pus</i>	-	1	-	-
Rödhake <i>Eri rub</i>	-	2624	-	347	Sävspurv <i>Emb sch</i>	-	39	-	3
Näktergal <i>Lus lus</i>	-	42	-	-	Obest. fågel <i>Aves sp.</i>	-	2	-	-
Sydnäktergal <i>Lus meg</i>	-	1	-	-					
Blåhake <i>Lus sve</i>	-	68	-	10					
Svart rödstjärt <i>Pho och</i>	-	4	-	-	SAMMANLAGT	257	15429	29	3096

göktyta  
 sånglärka  
 kanadagås  
 prutgås  
 grågås  
 blåsgås  
 sädgås  
 gräsand  
 snatterand  
 stjärtand  
 bläsand  
 kricka  
 nötskrika  
 skata  
 nötkråka  
 kaja  
 råka  
 kråka  
 korp  
 strömstare  
 gårdsmyg  
 järnsparv  
 gräshoppsångare  
 sävsångare  
 kärångare  
 rörsångare  
 härmsångare  
 trädgårdssångare  
 svarthätta  
 törnsångare  
 ärtsångare  
 lövsångare  
 gransångare  
 kungsfågel  
 svartvitflugsnappare  
 halsbandsflugsnappare Herrö  
 gråflugsnappare  
 stenskvätta  
 buskskvätta  
 rödstjärt  
 blåhake Herrö  
 rödhake  
 näktergal  
 ringtrast

hussvala  
 trädpiplärka Geta  
 ängspiplärka  
 rödstrupig pipplärka  
 skärpiplärka  
 gulärta  
 sädesärta  
 törnskata  
 varfågel  
 sommargylling  
 stare  
 sidensvans  
 koltrast  
 rödvingetrast  
 taltrast  
 dubbeltrast  
 björktrast  
 talitita  
 tofsmes  
 blåmes  
 svartmes  
 talgoxe  
 stjärtmes  
 trädkrypare  
 gråsparv  
 pilfink  
 bofink  
 bergfink  
 domherre  
 stenknäck Geta.  
 grönfink  
 steglits  
 hämpling  
 gråsiska  
 grönsiska  
 rosenfink  
 mindre korsnäbb  
 bändel korsnäbb  
 ortolansparv  
 sävsparv  
 gulsparv  
 lappsparv  
 snösparv

till Lokala rapportkommittén 192 arter



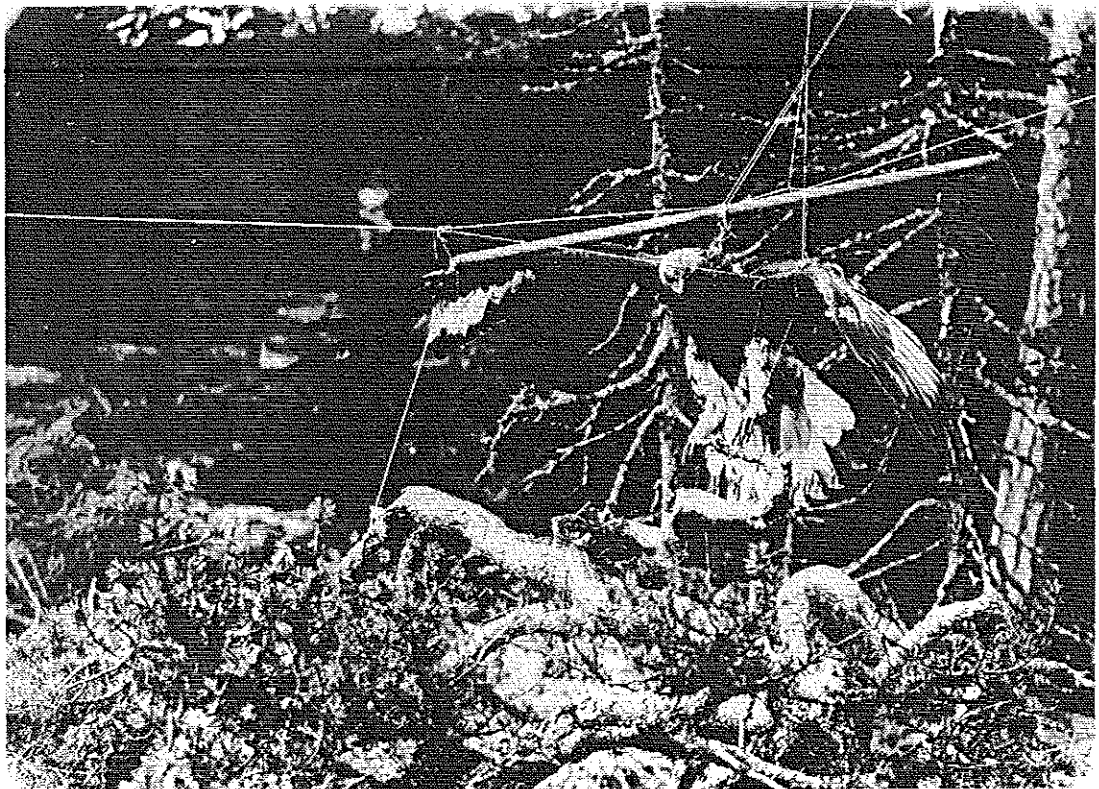


Tre vita dunbollar i det enkla boet på klipphyllan.

Här var biociderna inte ännu med i spelet.



Snellman skrev hänfört om utsikten från ett åländskt havsörnsbo. Var det denna generation som skulle drabbas av DDT och PCB och skogsbruk och sommarstugbebyggelse .....



För sina studier använde Snellman ofta modeller. Här har en kungsörn riggats som modell.

