

# Årsberättelse 2009



*Pärbilden:*

*Vintern 2009-2010 var sällsynt "ugglerik" på Åland. Minst tre tämligen stationära hökugglor rapporterades och fynden av döda eller döende, utsvultna ugglor av olika arter var ovanligt många under senvintern. © Jörgen Eriksson*

# Ålands Fågelskyddsförening r.f. årsberättelse 2009

Föreningen som har sin verksamhet inom landskapet Åland har avslutat sitt åttioandra verksamhetsår, vilket omfattar tiden 1 januari – 31 december 2009.

Föreningen har 146 betalande medlemmar samt en hedersmedlem, föreningens förre ordförande Jens Harberg.

Styrelsen, som valdes för detta verksamhetsår var:

Ordförande	Jörgen Eriksson
Viceordförande	Johan Ekholm
Kassör	Håkan Andersson
Sekreterare	Lars-Olof Hellman
Ledamot	Yngve Jansson
Suppleant	Göran Sjuls

Revisorer har varit Pirkko Frisk och Ann-Kristin Johansson med Jan Linnell som ersättare.

Föreningens främsta uppgift idag är **ringmärknings-, -observations-, och inventeringsverksamheten** på fågelstationerna Lågskär i Lemland samt på fågelstationen Signilskär i Hammarland. Underhållet av stationerna är en ständigt övermäktig uppgift.

Vid Torpfjärden utanför Mariehamn äger föreningen ett **fågeltorn** som uppfördes i början på åttiotalet. I Åmnäs har föreningen en **fågelvårdsstation**, som främst tar hand om skadade rovfåglar.

En uppgift för föreningens styrelse är också att fungera som remissinstans i olika naturvårdsfrågor.

Den lokala **rapportkommittén** fyller en viktig del i föreningens verksamhet med en väl utarbetad hemsida samt sammanställning av observationsuppgifter. Se internet: [home.aland.net/jonas.kirsi/index.html](http://home.aland.net/jonas.kirsi/index.html).

ÅFF postadress: Jörgen Eriksson,  
Godbyvägen 1199, Åmnäs, 22410 Godby

ÅFF:s e-post: [jorgen.eriksson@regeringen.ax](mailto:jorgen.eriksson@regeringen.ax)

ÅFF:s kontonummer: ÅAB 660100-1026327

Tiira webbadress: [www.tiira.fi](http://www.tiira.fi)



De strömmande vattendragen frös också till under vintern och det gjorde livet surt för övervintrande strömstarar. © Jörgen Eriksson

**Resultaträkning år 2009**

Ordinarie verksamhet			
Kostnader			
Forskning och ringmärkning Signilskär fågelstation	78		
Forskning och ringmärkning Lågskar fågelstation	5657,88	<u>5735,88</u>	
Underhåll av byggnader Signilskär fågelstation	1171,07		
Underhåll av byggnader Lågskar fågelstation	902,7	<u>2073,77</u>	
Tryckning av årsberättelse Övrig kontakt med medlemmar		3758,72	
Allmänna omkostnader		814,45	
Underskott av ordinarie verksamhet		<u>12382,82</u>	
Medelanskaffning			
Medlems- och stationsavgifter Diverse inkomster		1460 11,19	
Underskott av egen verksamhet		10711,63	
Understöd från PAF-medel		9800	
Lån		250	
<b>Räkenskapsårets underskott</b>		<b><u>-863,63</u></b>	

**Ålands Fågelskyddsförening r.f.****Balansräkning år 2009**

<b>Aktiva</b>		
Finansieringstillgångar		
ÅAB		38,6
Anläggningstillgångar		
Signilskär fågelstation	33.637,58	
Lågskar fågelstation	16002,11	
Fågeltornet Torpfjärden	126,41	50901,1
Summa e		<u>50939,7</u>
<b>Passiva</b>		
Eget kapital 01012009	51801,33	
Årets förlust	-863,63	
Eget kapital 31122009	50939,7	50939,7
Summa e		<u>50939,7</u>

## Året 2009

Ett år har igen gått sedan senast. Från "ÅFF:s horisont" ett av de 80+ som kan läggas till handlingarna. Ornitologiskt ett iraden utan riktiga "kioskvältare" artmässigt.

Men mycket annat har "timat". I början av året samlades en ivrig grupp vid Torpfjärdens fågeltorn för att bättra på sikten genom att röja bort en spirande albård. Naturligtvis prickade vi in den rätta dagen. På natten hade det börjat falla blötsnö och detta fortsatte även under arbetets gång. Av den förväntade korvgrillningen blev det ingenting, att få eld på någon rishög visade sej övermäktigt. Nå, vad gjorde väl det? Mer tid för arbete i stället. Resultatet blev bra, och Torpfjärden kan igen avspansas rätt väl från tornet. Dessutom visade det sej att det visst finns talkoanda i föreningen ännu! Tack alla som ställde upp. En annan numera återkommande företeelse är fågelguidningarna vid sagda torn med omgivningarna som Bror och Anki Johansson påbörjade för ett antal år sedan. De har med all önskvärd tydlighet visat att det verkligen finns behov av den sortens verksamhet.

Ett stort tack till Bror och Anki för deras insatser, med hopp om många kommande vintar vid Torpfjärden. På annan plats kan ni bekanta er med 2009 års "Tornens kamp" som blev en kamp med elementen. Ett nytt inslag i föreningens verksamhet blev en uggleexcursion till Borgåtrakten som Johan Ekholm tog initiativ till och som föll synnerligen väl ut, så väl att det var meningen att den skulle upprepas 2010. Om det inte var det oväntade med fenomenet "vinter". Ugglor har vi också här på Åland nu. På miljöbyrån har vi aldrig tillvaratagit så många döda och döende ugglor förr. I snitt brukar det röra sej om en mindre uggle högst per vinter. Men i år är vi uppe i över 10 ex, där pärlugglan dominerar, men även sparvuggla, hornuggla, jorduggla och berguv finns. I riket hade ugglorna det väl förspant med sork fram till midsommar ungefär. Sedan tog det slut, men då hade stora ungvullar redan flugit ut. Så kom vintern med ovanligt mycket snö som gjorde de få överlevande sorkarna svårjagade. Detta ledde till migration men trots det inte till några dukade borde. Tyvärr.



© Jörgen Eriksson

Från den mer byråkratiska sidan har fågelvärlden berörts på olika sätt. En ny omgång med skarvjakt beslutade landskapsregeringen om, vilket ledde till diverse frågor från Bryssel. Att införa en begränsad jakt på en art som ökat såpass, förenat med krav på att bytet tas tillvara kan inte vara fel. Möjligen finns ännu rum för lite finslipning av beslutsformuläret men ett visst intresse i vår omgivning har den onekligen väckt.

Ett annat diskussionsämne är signaler om att återinföra vårjakt på guding som nu ges. I EU:s fågeldirektivmöjliggörs en jakt under reproduktionstid i undantagsfall om det är fråga om små mängder, under kontrollerade former och om ingen annan lämplig lösning finns. Men skrevs fågeldirektivet till skydd för fåglarna eller för jakten?? Tolkningen innebär ju att om man inte kan jaga på hösten måste man få möjlighet att jaga på våren. Men detta resonemang är ju intet värt om meningen med direktivet är fågelskydd. I så fall innebär detta med "ingen annan lämplig lösning" helt enkelt sådana sällsynta fall då en art har ökat till den grad att hälsa och samhällsekonomi hotas och man därför måste ta till vapen för att decimera en arts antal och det inte låter sej göras någon annan tid på året än just under reproduktionstiden. Med tanke på ejderstammens utveckling de senaste åren kan den arten knappast passa in på en sådan beskrivning. Tyvärr blir sådana här frågor också motor i ett "polariserande" av åsikter; en splittring av intressegrupper som inte borde finnas. I detta fall jägare och ornitologer. I vardera lägret borde omtanken om naturen vara en övergripande, sammansvetsande faktor. Bägge "grupper" vill ha en fungerande natur som bas för sin rekreation. Men i stället för att söka det gemensamma finns det tyvärr de som gör allt för att framhäva skillnader och skapa motsättningar. Låt oss vara konstruktiva i stället för destruktiva, se det gemensamma i stället för skillnader och framförallt respektera varandra. Det kommande året blir säkert (som alla kommande år) både intressant och givande.

*Jörgen Eriksson*



*Röjartalkan vid Torpfjärden hade inte vädrets makter på sin sida.*

# Lågskärs fågelstation 2009

## Sammanställning av Jörgen Palmgren

### BEMANNING

11.2	Karno Mikkola, Jörgen Palmgren, Pertti Uusivuori	13-20.7	Martti Heikinheimo*, Kari Ssaarinen
9.4-13.4	Tapio Aalto, Soili Leveelahti, Jussi Lindström Karno Mikkola, Visa Rauste	16-20.7	Sami Timonen*
13.4-3.5	Tatu Hokkanen*	20-30.7	Jussi Heikkilä, Karno Mikkola
13.4-10.5	Aleksi Mikola	6-9.8	Jari Helstola, Jussi Lindström, Karno Mikkola, Visa Rauste, Seppo Syrjänen
25.4-3.5	Marja & Verner Hokkanen	6-21.8	Pekka Saikko,
3-10.5	Sampo Laukkanen*	15-21.8	Kari Soilevaara*
16-22.5	Jan Lundgren	26.9-18.10	Pekka Saikko
17 & 22.5	Niklas Guner	26.9-6.10	Toni Eskelin*, Kati Könönen, Petteri Tolvanen
16-30.5	Tapio Aalto*, Jari Helstola, Jukka Hintikka* Soili Leveelahti, Henrik Lindholm, Pekka Saikko (1), Ville-Veikko Salonen	6-10.10	Mikko Ala-Kojola, Markus Keskitalo, Kirsti Krogerus, Tapani Lahti, Jörgen Palmgren*, Eero Peltonen
23-30.5	Mervi Haukila	10-18.10	Tapio Aalto*, Arto Keskinen, Soili Leveelahti, Henrik Lindholm, Karno Mikkola*, Jyrki Normaja*
30.5-13.6	Timo Hietanen	30.10-13.11	Timo Hietanen
21-28.6	Kalevi Hiironniemi, Antti Mikala		
21.6-6.7	Timo Hietanen		* ringmärkare
6-13.7	Antti Below*, Juha & Maija Partanen		(1) mesta delen av häckande faunans uppgifter

### OBSERVATIONER

Observera att raritetsobservationerna inte har behandlats färdigt av raritetskommittén eller lokala rapportkommittén, kontrollera godkännanden i respektive årsrapport.

	VÅRSTRÄCKET			HÖSTSTRÄCKET		
	första	kulmen	sista	första	kulmen	sista
Smålom <i>Gav ste</i>	10.4 3m 11.4 4m	18.5 13m 21.5 6m	29.5 3m 1.6 4m	27.9 3m 29.9 m	10.10 5m 12.10 1p6m	17.10 4m 31.10 m
	Sommar: 23.6 3m, 25.6 m.					
Storlom <i>Gav arc</i>	11.4 5m 12.4 4m	18.5 1003m 22.5 376m	9.6 1p1m 10-13.6 p	17.8 2p2m 19.8 m	29.9 22m 30.9 13m	17.10 2m 1.11 m
	Sommar: 15.7 p, 27.7p					
Obest. lom <i>Gav sp.</i>	11.4 m 12.4 2m	16.5 488m 18.5 1459m	23.6 2p6m		30.9 70m	31.10 m 7.11 m
	Sommar: 26.6 m, 27.6 m. Ingen obs i juli eller augusti.					
Obestämd islom <i>Gav imm/ada</i>	2.5 m Årets enda.					
Skäggdopping <i>Pod cri</i>	10.4 4p 11.4 p	18.5 5p		2.10 4p1m		15.10 p 16.10 2p
	Sommar: nästan dagligen 2p. 1 par häckade: 28.5 bobygge, 5.7 4ad 1pull.					
Gråhakedopping <i>Pod gri</i>	11.4 m 13.4 1mlp	21.4 2p	23.4 2m	30.7 p 14.8 p		5.10 m 6.10 p
Svarthakedopping <i>Pod aur</i>	10.4 2p 12.4 p	21.4 2p 27.4 2p	18.5 p 19.5 p	6.10 p		10.10 p 15.10 p
Storskarv <i>Pha car</i>		10.4 283m 11.4 10p211m			20.8 750p29m 11.10 10p643m	
	Övervintrar 7.2 3p och översomrar, sträckets början och slut därför diffusa. Sommar: i juni max 23.6 20p50m, i juli ökande antal i mitten på månaden, 21.7. 50p542m, 25.7 80p580m osv.					
Havssula <i>Mor bas</i>	Lågskärs tredje observation			16.8 m		
Häger <i>Ard cin</i>	9.4 p 10.4 5p	30.4 1p4m 14.4 8m	18.5 2m 22.5 m	10.6 m 26.6 4m	2.7 12m 21.7 8p5m	17.10 m 6-11.11 p
Knölsvan <i>Cyg olo</i>		11.4 30p1m	23.5 7p4m			
	Övervintrar och häckar, 7.2 14p, sommar oftast knappt 20 p. 3 bon, i juli 2,2 och 1 ungar.					

bemanningsdagar: feb 1, apr 22, maj 26, jun 23, jul 31, aug 16, sep 5, okt 20, nov 13

p = rastande, m = sträckande, x = observerad men inget antal angivet

Sångsvan <i>Cyg cyg</i>	10.4 1p13m 11.4 1p12m	23.5 18m	1.6 2p7m 2.6 4p	18.8 p 20.8 p	12.10 18m 12.11 1p28m	11.11 4p 12.11 1p28m
Vinter 7.2 5p. Sommar: 5.6 6p, 10.6 p, 24-26.6 2p, 30.6 p, 14.7 p.						
Sädgås <i>Ans fab</i>	11.4 76m	11.4 76m	12.4 3m	28.9 31m	29.9 47m 5.10 33m	11.10 4m 16.10 2m
Bläsgås <i>Ans alb</i>	18.5 m	Ingen höstobservation.				
Grågås <i>Ans ans</i>	9.4 15p 10.4 40p			19.8 m 30.9 10m	9.10 222m	10.10 2m
Sommar: flere par häckar, 28.5 8 kullar, 23.6 300 p, i början av juli max. 175p, minskande mot slutet. I början av augusti ingen.						
Kanadagås <i>Bra can</i>	11.4 3m enda vårobservationer		10.5 p	Ingen höstobservation.		
Vitkindad gås <i>Bra leu</i>	9-12.4 p 13.4 1p2m	27.4 17m 8.5 39m	27.5 p 1.6 4m		12.10 230m	Enda höstobservationen.
Prutgås <i>Bra ber</i>	9.6 p		21.6-4.7 p	30.10 2p 31.10 p	8.11 4p	9.11 2p 11.11 3p
Gravand <i>Tad tad</i>	11.4 4m 13.4 p	11.4 4m	23.4 p 2.5 2p	18.8 m		2-7.10 p
Sommar: 28.6 p						
Bläsand <i>Ana pen</i>	9.4 12p 10.4 23p	20.4 40p	27.5 2p 23.5 2m	14.8 p 15.8 p	3.10 120p202m	11.11 17p 12.11 p
Från mitten av juni daglig runt 10p till 8.7, då 5p, efter det inga i juli.						
Snatterand <i>Ana str</i>	9.4 5p 10.4 2p	4-9.5 7p			26-28.9 10p	5.11 2p 6.11 4p
Sommar: häckar, minst 2 par (ungar: 7,3). Bästa notering i juni 24.6 15p, i juli runt 10 p. I augusti max 7 & 11.8 14p.						
Kricka <i>Ana cre</i>	9.4 90p	9.4 90p 22.4 40p			14.8 30p 27.9 30p	11.11 3p 12.11 2p
Sommar: nästan daglig i juni (ex 11.6 12p), i juli nästan dagligen 1-15p. I augusti dagligen minst 5p.						
Gräsand <i>Ana pla</i>	9.4 20p	19.4 20p			5.10 140p2m 6.11 154p	
Övervintrar oftast. Sommar: häckar, 28.5 2 kullar, i juli för det mesta mindre än 20 p, men ex. 3.7.29p.						
Stjärtand <i>Ana acu</i>	9.4 6p 10.4 2p	11.4 6p	23.4 2p 17.5 2m	7.8 3p 15.8 p	1.10 5p6m 3.10 8p3m	3.11 2p 6.11 6p
Sommar: 8-12.6 2p, 13-16.7 p, dock 14.7 2p.						
Årta <i>Ana que</i>	11.4 2p 4.5 p		21.5 p 4.6 p	Ingen höstobservation.		
Skedand <i>Ana cly</i>	9.4 5p 10.4 2p	26.4 9p 26.5 9p			29.9 20p	1.10 p 2.10 p
Häckar: i juni innan kläckning högst 8p, sedan runt 20p, i juli dagligen 1-10p. 2 kullar.						
Brunand <i>Ayt fer</i>	Observerades ej.					
Vigg <i>Ayt fil</i>	9.4 27p 10.4 30p2m	20.4 80p 23.4 80p		25.6 50p7m 17.7 30p61m	30.9 10p14m	11.11 p 12.11 8p
Sommar: I juni oftast runt 50p (häckar, minst 9 kullar), hög- och sensommaren vanligtvis knappt 50p.						
Bergand <i>Ayt mar</i>	Ingen vårobservation.			13.10 p	Höstens enda.	
Ejder <i>Som mol</i>		11.4 4000p80m			9.10 50p1356m	11.11 22p 12.11 2p
Övervintrade vanligtvis tidigare, dock ej 7.2. Hundratals par häckar. Sommarens högsta notering: 23.6 1500p1000m. I augusti högst 7.8 350p. 29.5 267 hanar 937 honor 638 ungar. 3.7 136 hanar 210 honor 204 ungar.						
Praktejder <i>Som spe</i>	13.4 p		23.5 p	Årets enda observationer.		
Alförrädare <i>Pol ste</i>	11.4 19p, sedan minskande antal	28.4 13p, sista 30.4 2p	Ingen höstobservation.			
Alfägel <i>Cla hye</i>	9.4 1000p 10.4 2347p	21.4 3740p	25.5 7p 26.5 p	26.9 15p 27.9 30p35m	12.10 2000p772m 17.10 2000p537m	12.11 45p 13.11 350p
Sommar: i slutet av juni ingen, i juli och augusti från 13.7 varannan dag 1-4 p. Övervintrar oftast hundratals, dock 7.2 3p.						
Sjööorre <i>Mel nig</i>	9.4 7p 10.4 40p30m	11.4 150p136m 19.4 70p168m	29.5 5m 30.5 8m	23.6 1p35m 24.5 5m	12.10 1p25m	31.10 2p 2.11 25p

bemanningsdagar: feb 1, apr 22, maj 26, jun 23, jul 31, aug 16, sep 5, okt 20, nov 13  
p = rastande, m = sträckande, x = observerad men inget antal angivet

Vinterobservationer normalt av små grupper eller flockar.

Svärta <i>Mel fus</i>	9.4 4pm 10.4 2p12m	21.4 19p101m 2.5 8p113m	28.5 60p12m	21.7 4p5m 26.7 4p2m	12.10 6p18m	16.10 1p4m 31.10 p
Vinter: -, sommar: häckar, ex sista veckan av juni knappt 50p, i början av juli likaså vanligen runt 50p (3.7 60p).						
Knipa <i>Buc cla</i>	9.4 7p 10.4 8p	11.4 10p13m		16.5 2p10m 17.5 6p25m	30.10 15p	12.11 p 13.11 2p
Enstaka kan övervintra. Sommar: i juni, juli och augusti nästan varje dag 1-9p.						
Salskrake <i>Mer alb</i>	17.4 2p Vårens enda.			12.10 2m		13.10 p
Småskrake <i>Mer ser</i>	9.4 20p 10.4 16p28m	11.4 30p25m 17.5 50p6m			17.8 170p	8.11 2p 9-11.11 p
Häckar: i juni vanligtvis 10-50 p, i juli runt 50p och augusti oftast knappt 50p. I juli 3 kullar. Övervintrar ibland.						
Storskrake <i>Mer mer</i>	9.4 15p 10.4 16p4m	11.4 15p29m			17.8 1100p 20.8 850p	13.11 26p
Övervintrar normalt, 7.2 3p. Sommar: häckar (28.5 3 kullar) och många icke häckande, i juni – juli ofta runt 100 p.						
Bivräk <i>Per api</i>	17.5 m Årets enda observation.					
Havsörn <i>Hal alb</i>		11.4 3p6m 18.5 12p1m			11.10 7p5m 15.10 3p10m	
Övervintrar oftast. Hela våren nästan daglig. Sommar: i juni, slutet av juli och augusti nästan dagligen 1-4p.						
Brun kärnhök <i>Cir aer</i>	9.4 p 14.4 p	23.4 m 24.5 p	31.5 p 11.6 p	2.7 m		Höstens enda.
Blå kärnhök <i>Cir cya</i>	10.4 5m 11.4 4p1m	10.4 5m 11.4 4p1m	20.5 p 25.5 m	19.8 1p1m 28.9 5m	2.10 2p7m 9.10 1p9m	4.11 p 5.11 p
Stäpp/ängshök <i>Cir mac/pyg</i>	27.5 m					
Duvhök <i>Acc gen</i>	9.4 p Vårens enda.			18.8 p 29.9 p	9.10 2p 15.10 2m	7-9.11 p
Sparvhök <i>Acc nis</i>	10.4 1p5m	11.4 3p10m 17.4 5p5m	23.5 4m 7.6 m	6.8 5p2m 7.8 3p	28.9 4p36m 2.10 15p36m	12.11 p 13.11 p
Sommar: 6.7 p						
Ormvräk <i>But but</i>	10.4 m Ej fler vårobservationer.		17.4 m	7.8 m 19.8 p	9.10 2m 15.10 1p1m	16.10 p 17.10 p
Fjällvräk <i>But lag</i>	23.4 2m 1.5 m	6.5 1p1m	20–21.5 p	12.10 m 17.10 p		11.11 m
Fiskgjuse <i>Pan hal</i>	13.4 p 28.4 m		1.5 m 25.5 m	23.7 m		16.8 m
Tornfalk <i>Fal tin</i>	9.4 p 10.4 p	24 & 25.5 2p 27.5 2p	10–11.6 p 22–23.6 p	19.7 p 25.7 p		28.9 m 1.10 m
Stenfalk <i>Fal col</i>	9.4 p 11.4 p	12.4 1p1m	8.5 m 19.5 p	13.8 p 19.8 p	28.9 3p1m 29.9 3p2m	17.10 m 8.11 p
Lärfalk <i>Fal sub</i>	28.4 p 1.5 m	9.5.1p1m 27.5 1p1m	29.5 m 4.6 p	15.8 m	17.8 1p1m	17.8 1p1m
Pilgrimsfalk <i>Fal per</i>	10.4 m 6.5 m		22.5 m	18.8 p 27.9 p	30.9 p	6.10 m 9.10 m
Vattenrall <i>Ral aqu</i>	9.4 3p 11.4 3p	19.5 5p			10–11.10 7p 16.10 7p	7.11 2p 8-10.11 p
Sommar: häckade, ungar observerade ex. 26.7 3 pull.						
Kornknarr <i>Cre cre</i>	11–13.6 p					
Sothöna <i>Ful atr</i>	11–12.4 p 20.4 p		26.6 p			
Trana <i>Gru gru</i>	10.4 3m 13.4 3m	23.4 13m	24.5 4m 28.5 2m	28.9 72m 29.9 25m	28.9 72m 11.10 43m	11.10 43m
Strandskata <i>Hae ost</i>	9.4 6p7m	10.4 8p31m 28.5 27p	30.5 5p4m	22.7 18p82m 25.7 12p30m	16.7 15p167m 22.7 18p82m	23.9–6.10 p
Sommar: 28.5 8 häckande par						

bemanningsdagar: feb 1, apr 22, maj 26, jun 23, jul 31, aug 16, sep 5, okt 20, nov 13

p = rastande, m = sträckande, x = observerad men inget antal angivet



Mindre strandpipare <i>Cha dub</i>	11.4 p 28.4 p		18.5 p	23.6 m 30.6 p		21.7 p 22.7 p
Större strandpipare <i>Cha hia</i>	9.4 2p 10.4 6p	19.5 25p3m 23.5 25p			17.8 50p16m 19.8 25p	7.10 3p 8.10 4p
Häckar, 28.5 10 häckande par.						
Ljungpipare <i>Plu apr</i>	9.4 7m 11.4 p	2.5 6m	20.5 p 22.5 3m	24.6 m 4.7 p	27.9 8p8m 29.9 10p	9.10 p 11.10 m
Kustpipare <i>Plu squ</i>	19.5 2m 23.5 p	1.6 2p	21–23.6 p	20.7 2p 21.7 p	16.8 1p18m 5.10 7p	8.10 4p 16.10 m
Tofsvipa <i>Van van</i>	10.4 3m 11.4 m		29.4 p 30.4 p	18.5 3p 19.5 3p	28.7 11p 6.8 4p10m	17.8 p 7-8.10 p
Kustsnäppa <i>Cal can</i>	22.5 3p Vårens enda			2.7 p 23.7 2p	26.7 2p8m 28.7 3p3m	16.8 p 17.8 p
Sandlöpare <i>Cal alb</i>	6.6 p 8.6 2p		9.6 3p	26.7 p 7.8 p		26.9 2p 27.9 2p
Småsnäppa <i>Cal_uta</i>	Årets enda observation.			9.7 3p		
Mosnäppa <i>Cal tem</i>	9.5 p 16.5 3p4m	18.5 3p12m 21.5 12p2m	26.5 2p 27.5 m	3.7 p 5.7 2p	20.7 6p 26.7 5p	9.8 2p1m 11.8 p
Spoovsnäppa <i>Cal fer</i>	En vårobservation.		3.6 p	13.7 9p 14.7 5p	15.7 10p 28.7 11p	6.8 m 11.8 p
Skärnsnäppa <i>Cal mar</i>	9.4 10p 11.4 7p	9.4 10p 17.5 7m	19.5 6p	3.10 7p 4.10 2p	13.10 10p	14.10 p 15.10 5p
Kärnsnäppa <i>Cal alp</i>	16.5 1p1m 17.5 30p32m	22.5 130p8m 23.5 200p	6.6 p 9.6 p	29.6 8p 30.6 4p	20.7 100p35m 22.7 100p59m	14.10 2p 17.10 p
Myrsnäppa <i>Lim fal</i>	Årets enda observation.			4.7 7p		
Brushane <i>Phi pug</i>	4.5 2p 9.5 p	10.5 10m 19.5 13m	23.5 3p	8.6 3p 9.6 p	27.6 10p 6.8 10p	20.8 p 26.9 p
Dvärgbeckasin <i>Lym min</i>	19.4 p 20.4 p		22.4 p	29.9 p	11.10 3p	12.10 p 13.10 p
Enkelbeckasin <i>Gal gal</i>	9.4 5p 10.4 9p1m	13.4 1p14m	18.5 p 22.5 p	13.7 p 14.7 p	10.8 9p 11.8 12p	9.11 p 12.11 p
Morkulla <i>Sco rus</i>	9.4 3p 10.4 2p	9.4 3p	22.5 2p 23.5 p	10.10 p 12.10 p		1.11 p 3.11 p
Vinter: 7.2 p						
Myrspov <i>Lim lap</i>	13.4 3p	17.5 1p87m	19.5 p	29.6 p 13.7 m	23.7 3p130m	26.9 p 28.9 2p
Småspov <i>Num pha</i>	26.4 2m 29.4 m	8.5 6p8m 19.5 10p5m	26.5 p 28.5 2m	8.6 3m 11.6 p	29.6 3p2m 18.7 14m	6.8 m 18.8 2p
Storspov <i>Num arq</i>	9.4 18p78m 10.4 8m	9.4 18p78m 12.4 66m	30.4 p 1.5 p	24.5 p 26.5 p	6.8 7p1m 8.8 1p7m	17.8 2p 19.8 m
Svartsnäppa <i>Tri ery</i>	9.5 p 10.5 p		16.5 p	3.6 2p 5.6 2p	28.6 3p 27.7 1p2m	19.8 p 20.8 p
Rödbena <i>Tri tot</i>	10.4 p 14.4 p				28.6 25p 1.7 25p	19.8 3m 20.8 p
Häckar: 28.5 5-6 häckande par, vanlig dagsnotering på sommaren i slutet av maj och juni 4-20 p.						
Gluttsnäppa <i>Tri neb</i>	24.4 m 25.4 1p3m	9.5 8p	27.5 p 29.5 p	9.6 p 10.6 p	3.7 25p12m 12.8 25p	19.8 5p 20.8 5p
Skogssnäppa <i>Tri och</i>	10.4 m 11.4 p	23.4 1p1m 26.4 1p1m	10.5 p 21.5 p	10.6 p 28.6 p	22.7 5p4m 28.7 3p5m	13.8 p 14.8 p
Grönbena <i>Tri gla</i>	26.4 4m 27.4 2p	9.5 50p52m 16.5 8p25m	29.5 1p1m 30.5 m	13.6 p 23.6 p	26.6 10p32m 28.7 40p3m	17.8 7p 18.8 p
Drillsnäppa <i>Act hyp</i>	2.5 p 4.5 2p	8 & 9.5 3p	31.5 p 1.6 p	8.6 2p 13.6 p	7.8 8p 12.8 8p	19.8 p 20.8 p
28.5 1 häckande par på Hemlandet.						

bemanningsdagar: feb 1, apr 22, maj 26, jun 23, jul 31, aug 16, sep 5, okt 20, nov 13  
p = rastande, m = sträckande, x = observerad men inget antal angivet

Roskarl <i>Are int</i>	3.5 p 4.5 p	17.5 10p10m	24.5 12p2m	22.7 8p4m		20.8 6p 2.10 p
Häckar, 28.5 11 par. I juli dagligen maximalt 15p.						
Smalnäbbad simsnäppa <i>Pha lob</i>	21.5 9m 23.5 10p	24.5 6p4m	1.6 m 9.6 2p	2.7 p	9.7 5p	17.8 p 19.8 p
Bredstjärtad labb <i>Ste pom</i>	17.5 2m	Två observationer.				17.10 m
Labb <i>Ste_cus</i>	10.4 2p2m 11.4 p	17.5 8p12m 18.5 10p7m	24.5 12p1m			20.8 3p 2.10 m
Häckar: 28.5 5 par. Minst 3 par lyckades få flygga ungar. Senare delen av juni dagligen 1-12p, juli som mest 14p.						
Dvärgmåås <i>Lar min</i>	27.4 2m 1.5 2m	16.5 2p4m	28.5 3p 24.6 m	1.10 164m 2.10 1p32m	1.10 164m 15.10 75m	3.11 m 11.11 m
Tärrmåås <i>Lar sab</i>	Nya art för Lågskär.				3.10 juv m	
Skrattmåås <i>Lar rid</i>	9.4 50p 2.4 15p	10.4 10p53m 21.5 15p56m	31.5 35p2m 1.6 30p4m		27.7 150p	3.11 p 11.11 p
Häckar 28.5 8-10 par.						
Fiskmåås <i>Lar can</i>	(1.4 50p)	9.4 300p 21.4 60p102m		16.8 300p 17.8 250p115m	7.10 600p 15.10 700p	12.11 60p 13.11 45p
Övervintrar: 7.2 32p. Häckar: 28.5 72 par, daglig hela sommaren.						
Silltrut <i>Lar fus</i>	9.4 7p 10.4 5p1m	3.5 15p 22.5 15p		26.7 8p2m 28.7 14p1m	16.8 90p16m 17.8 30p12m	9.10 p 14.10 m
Ingen säker häckning, i juni ofta runt 10p, i juli daglig, vanligtvis mindre än 10p.						
Gråtrut <i>Lar arg</i>		9.4 50p			16.8 80p 7.10 50p	12.11 15p 13.11 10p
Övervintrar 7.2 40p. Häckar: 28.5 13 par.						
Havstrut <i>Lar mar</i>	9.4 10p	22.5 30p			8.8 12p7m	30.10 3p 6.11 p
Övervintrar och häckar: 8 par (28.5).						
Tretåig måås <i>Ris tri</i>	4.5 m	Årets enda				
Skräntärna <i>Ste cas</i>	18.5 m 24.5 2m		26.5 m 6 & 7.6 2m			30.7 m 13.8 p
Sommar: 23.6-4.7. nästan dagligen 1-5, senare i juli enstaka.						
Kentsk tärna <i>Ste san</i>	22.5 m	Årets enda.				
Fisktärna <i>Ste hir</i>	9.4 m 16.5 2p				16.8 5p8m	19.8 p 20.8 5p
Sommar: häckar ej vanligen, i slutet av juni daglig, max 25.6 12p. I juli ofta 1-3 p.						
Silvertärna <i>Ste_aea</i>	25.4 p 26.4 15p	28-29.5 500p		20.7 100p6m 21.7 300p11m		20.8 10p 8.10 m
Häckar: 28.5 215 par.						
Småtärna <i>Ste alb</i>	Tre observationer.			15.7 2p 17.7 p		20.8 3m
Svarttärna <i>Chl nig</i>	22.5 p	Årets enda.				
Sillgrissla <i>Uri aal</i>	9.4 p 16.5 m					10.10 m 11.10 m
Sommar: i juni 7 observationer 1-2p, i juli bara två observationer: 18.7 2p och 21.7 p. Ingen i augusti.						
Tordmule <i>Alc tor</i>	9.4 30p 10.4 20p	18.5 300p 26.6 300p			12.10 5p33m	31.10 m 2.11 p
Vinter: 10.2 p. Häckar.						
Tobisgrissla <i>Cep gry</i>	9.4 20p 10.4 15p	17 & 18.5 100p			17.8 150p 14.10 70p	12.11 3p 13.11 p
Övervintrar vanligtvis men 7.2. 0p. Häckar ex. i början av juli max 75p.						
Tamduva <i>Col liv</i>	24-25.4 p			13-14.7 p med svensk ring 22-27.7 p med svensk ring		14.10 m
Skogsduva <i>Col oen</i>	9.4 2p 11.4 m		21.5 2m	28.9 p 29.9 2p1m	2.10 3p4m	17.10 p 18.10 p

bemanningsdagar: feb 1, apr 22, maj 26, jun 23, jul 31, aug 16, sep 5, okt 20, nov 13

p = rastande, m = sträckande, x = observerad men inget antal angivet

Sommar: 30.6 p.

Ringduva <i>Col pal</i>	9.4 25p 10.4 20p11m	25.4 22p	21.5 5p2m 23.6 3p5m	26.9 3p 28.9 p	29.9 200p3101m 30.9 30p4820m	15.10 p 16.10 p
Sommar: i juni ofta 1-6p, i juli högsta notering 12, 18 & 19.7 4p. Ingen observation i augusti.						
Turkduva <i>Str dec</i>	24.5 p Årets enda					
Gök <i>Cuc can</i>	27.4 m 5.5 p	27.5 4p1m	1.6 p 6.6 p	13.7 p 15.7 p	28.7 2p	8.8 p 16.8 p
Sparvuggla <i>Gla pas</i>	Två höstobservationer			29.9 p		11.10 p
Hornuggla <i>Asi out</i>	10.4 p 14.4 2p			7.10 p 8.10 p	10.10 2p	1.11 p 8.11 p
Häckade, 1 kull med 3 ungar (11.6). Nästan daglig i juni, ingen observation i juli och augusti.						
Jorduggla <i>Asi fla</i>	11.4 p 12.4 p	28.4 1p1m 24.5 2p	1.6 p 2.6 p	30.9 p 13.10 p		17.10 p 4.11 p
Nattskärre <i>Cap eur</i>	19.5 p 20.5 p	23.5 2p	27.5 p 29.5 2p	Ingen höstobservation.		
Tornseglare <i>Apu apu</i>	16.5 14m 17.5 5p16m	27.5 5p73m 10.6 15p80m			9.7 100m 18.7 106m	17.8 4m 18.8 7p
Göktyta <i>Jyn tor</i>	26.4 p 29.4 p	9.5 4p 24.5 5p	5.6 p 7.6 p	Ingen höstobservation.		
Större hackspett <i>Den maj</i>	12.4 2p 13.4 p	23.4 5p 16.5 3p	28.4 p 16.5 p	18.7 2p 16.7 2p	8.8 & 1.10 5p1m 11.10 7p3m	16.10 p 17.10 p
Mindre hackspett <i>Den min</i>	Två noteringar:			10.10 p		11.10 m
Tretåig hackspett <i>Pic tri</i>	22.5 p Årets enda					
Trädlärika <i>Lul arb</i>	9.4 m 11.4 1p1m	21.4 3p	28.4 p 17.5 p	27.9 p	28.9 3p10m 2.10 1p4m	15.10 p 16.10 p
Sånglärika <i>Ala arv</i>	9.4 6p	10.4 10p4m	27.5 3p 31.5 2p	27.9 m 28.9 p	1.10 2p21m 6.10 10p14m	18.10 4p 4-10.11 p
Sommar: i juni nästan dagligen p, ingen i juli – augusti.						
Berglärika <i>Ere alp</i>	Ingen observation.					
Backsvala <i>Rip rip</i>	29.4 p 16.5 p	19.5 2p3m 28.5 5p	29.5 2p 30.5 p	18.7 p 20.7 p	18.8 3p	20.8 p
Ladusvala <i>Hir rus</i>	23.4 3p 27.4 1p3m	17.5 10p19m 18.5 10p28m			19.8 20p	8.10 3p 9.10 3p
Sommar: från början av juni dagligen 2-8p. 2 par häckade.						
Hussvala <i>Del urb</i>	17.4 p 22.4 2p1m	Kolonin fulltalig först i mitten av maj.			8.8 100p 20.8 40p	19.8 40p
Häckar, men antalet bebodda bon taxerades ej. Bästa sommarnotering 27–29.7 70p.						
Sibirisk piplärka <i>Ant cam</i>	Lågskärs tionde observation.				10.11 p	
Trädpiplärka <i>Ant tri</i>	22.4 p 23.4 2p	4.5 30p 9.5 50p	11.6 p 24.6 p	21.7 p 7.8 m	18.8 8p4m 20.8 12p	1.10 2p 16.10 p
Ängspiplärka <i>Ant pra</i>	9.4 5p 10.4 10p	25.4 15p8m 28.4 20p3m	28.5 p 5-9.6 p	26.9 20p 27.9 50p1m	28.9 80p274m 30.9 150p134m	11.11 5p 12.11 p
Rödstrupig piplärka <i>Ant cer</i>	Årets enda observation.			29.9 p		
Skärpiplärka <i>Ant pet</i>	9.4 2p 10.4 5p	10.4 5p	6.6 p 7.6 2p	29.7 p 26.9 p	28.9 3p10m	17.10 p 10.11 p
Gulärkla <i>Mot fla</i>	28.4 m 3.5 2m	19.5 40p5m 21.5 40p1m	9.6 3p 10.6 2p	7.8 p 8.8 6p	20.8 80p	20.8 80p
Sommar: 26.6 p						
Citronärkla <i>Mot cit</i>	8.5 p					8-12.8 p

bemanningsdagar: feb 1, apr 22, maj 26, jun 23, jul 31, aug 16, sep 5, okt 20, nov 13  
p = rastande, m = sträckande, x = observerad men inget antal angivet

Forsärla <i>Mot cin</i>	Årets enda.					16.10 m
Sädesärla <i>Mot alb</i>	9.4 10p 10.4 15p	22.4 30p 23.4 15p12m	30.5 m	28.9 30p21m	17.10 2p 18.10 p	
Häckar, 28.5 7 par, i juni-juli dagligen maximalt 15 p.						
Sidensvans <i>Bom gar</i>	10.4 2p 14.4 7p	9.5 15p	17.5 2p 18.5 p	28.9 2p 14.10 m	31.10 28p 8.11 3p 9-11.11 2p	
Gärdsmyg <i>Tro tro</i>	9.4 6p 10.4 2p	24.4 15p	10.5 2p 16.5 2p	26.9 5p 27.9 10p	1 & 9.10 50p 16.10 50p 12.11 9p 13.11 3p	
Vinter: 7.2 4p						
Järnsparv <i>Pru mod</i>	9.4 15p 10.4 10p11m	14.4 20p 23.4 20p	25.5 p 26.5 p	26.9 10p 27.9 20p	10.10 25p 16.10 25p2m 11.11 3p 12.11 2p	
Rödhake <i>Eri rub</i>	10.4 300p 11.4 150p	23.4 700p 24.4 800p	29.5 2p 2.6 p	26.9 40p 27.9 50p	16.10 300p2m 17.10 250p 12.11 4p 13.11 p	
Sommar: 24.6 p, 6.7 p, 17.7 p, 26.7 p, 13.8.p, 16-18.8 p.						
Näktergal <i>Lus lus</i>	4.5 p 9.5 6p	17 & 21.5 15p 19.5 20p	30.5 2p 2-3.6 p		18.8 p	
Sommar: 13.6 p, 26-29.6 p, 3.7 p, 6.7 p, 11.7 p.						
Blåhake <i>Lus sve</i>	9.5 10p 10.5 2p	16.5 15p 21.5 25p	26.5 p 27.5 p	Ingen höstobservation.		
Svart rödstjärt <i>Pho och</i>	9.4 3p 10.4 p	9.4 3p	29.5 p 6.6 p	9.8 p 17.10 4p	18.10 p	
Sommar: 14.7 p, 26-27.7 p.						
Rödstjärt <i>Pho pho</i>	23.4 3p 24.4 2p	9.5 100p 19.5 60p	11.6 2p 12.6 p	20.8 3p 27.9 p	16.10 p 17.10 2p	
Sommar: 21.6 p, 24.6 p						
Buskskvätta <i>Sax rub</i>	28.4 2p 30.4 p	19.5 25p	10.6 6p 11.6 p	7.8 p 8.8 2p	18.8 2p 20.8 2p	
Isabellastenskvätta <i>Oen oen</i>	Ny art för Lågskärs fågelstation.			17.10 p		
Stenskvätta <i>Oen oen</i>	9.4 p 10.4 p	19.5 30p2m		18.8 10p 18.8 10p	27.9 p 28.9 p	
Sommar: i juni dagligen 2-6p, i juli 1-5p. 22.6 nyss flygga ungar vid båken.						
Ringtrast <i>Tur tor</i>	23.4 p		9.5 p		16.10 p	
Koltrast <i>Tur mer</i>	9.4 10p 10.4 10p1m	24.4 10p		16.10 100p3m 17.10 80p	11.11 8p 12.11 3p	
Vinter: 7.2 3p. Sommar: i juni, juli och början av augusti nästan dagligen 1-2p. Ibland flere, ex. 29.7 5p. 21.7 2 sjungande.						
Björktrast <i>Tur pil</i>	9.4 150p40m 10.4 30p82m	9.4 150p40m 10.4 30p82m	10.5 2p 21.5 3m	28.9 1p3m 30.9 2m	5.11 170p 12.11 17p 13.11 3p	
Vinter: 7.2 p. Sommar: 21-23.6 p, 28.6 p. I juli i medeltal varannan dag 1-2p. 11-12.8 p						
Taltrast <i>Tur phi</i>	9.4 80p 10.4 20p3m	23.4 80p	27.5 3p 28.5 & 2.6 p	26.9 150p 27.9 130p	1.10 150p 31.10 p 10-12.11 p	
Sommar: i slutet av juni och juli i medeltal varannan dag p. 8.8, 10.8 & 18.8 p						
Rödvingetrast <i>Tur ili</i>	9.4 50p	10.4 50p63m	24.5 p 26.5 p	26.9 3p 27.9 10p	11.10 80p100m 16.10 200p1m 1.11 4p 10.11 2p	
Dubbeltrast <i>Tur vis</i>	9.4 5p 10.4 2m	25.4 3p2m 28.4 2p3m	24.5 p 29.5 p	26.9 p 27.9 7p	1.10 25p 9.10 10p4m 18.10 p 2.11 p	
Gräshoppsångare <i>Loc nae</i>	16.5 p 18.5 p	23.5 2p	24.5 2p	Enda höstobservationen. 30.10 p		
Sävsångare <i>Acr sch</i>	9.5 p 16.5 5p	21 & 22.5 5p 27.5 5p	10.6 4p 11.6 p	Enda höstobservationen. 16.10 2p		
Kärrsångare <i>Acr_ris</i>	21.5 2p 22.5 p	29.5 6p	13.6 2p 23-24.6 p	Ingen höstobservation.		
Sommar: ingen observation i juli.						
Busksångare <i>Acr dum</i>	25.6 p					

bemanningsdagar: feb 1, apr 22, maj 26, jun 23, jul 31, aug 16, sep 5, okt 20, nov 13

p = rastande, m = sträckande, x = observerad men inget antal angivet

Rörsångare <i>Acr sci</i>	6.5 p 16.5 3p	28.5 7p				8.8 p 18.8 p
Sommar: flere par (kanske minst 5) häckar.						
Härsångare <i>Hip ict</i>	10.5 p 16.5 p	21.5 30p 27 & 29.5 20p	12.6 2p 26 & 28.6 2p		Ingen höstobservation.	
Sommar: inget tecken på häckning, 1 & 2.7 p						
Höksångare <i>Syl nis</i>	22.5 p 29.5 2p	27.6 6p				15.8 p 7.10 p
På sommaren en säker häckning (27.6 hane, hona och bo med 4 ungar). Nästan alla dagar 1-4 p.						
Ärtsångare <i>Syl cur</i>	26.4 3p 27.4 9p	17.5 250p 21.5 400p	10.6 30p 11.6 25p		18.8 20p	16.10 p 17.10 2p
Sommar: dagligen i slutet av juni runt 15 p, i juli färre. Flere par häckar						
Törnsångare <i>Syl com</i>	27.4 p 28.4 p	21.5 45p 22.5 45p				19.8 5p 20.8 10p
Sommar: i juni regelbundet runt 15 p, men 10.6 40p, i juli som mest 20p. 15.7 6 revir.						
Trädgårdssångare <i>Syl bor</i>	16.5 6p 17.5 10p	21.5 100p	11.6 10p 12.6 10p		20.8 p Endast två höstobservationer.	7.10 p
Sommar: tre gånger 1p, varav en gång sjungande.						
Svarthätta <i>Syl atr</i>	22.4 2p 26.4 2p	4, 9 & 22.5 50p 21.5 80p	10.6 20p 12.6 7p		18.8 p 20.8.p	16.10 p 17.10 2p
Sommar: nästan dagligen till mitten av juli 1-4p. 15.7 2 Ä.						
Lundsångare <i>Phy des</i>	Årets enda observation.				27.7 Äp	
Kungsfågelsångare <i>Phy pro</i>	Årets enda observation.					16.10 2p
Bergstaigasångare <i>Phy hum</i>	Årets enda observation. Dessutom taiga/ bergstaigasångare <i>Phy ino/hum</i> 16.10 p					1-5.11 p
Videsångare <i>Phy sch</i>	Årets enda observation.					16.10 p
Grönsångare <i>Phy sib</i>	4.5 2p 16.5 2p	17.5 12p 19.5 15p1m	26.5 p 29.5 p		11.8 p 13.8 p	17.8 p 18.8 p
Sommar: 28.6 p						
Gransångare <i>Phy col</i>	9.4 p 11.4 p	22 & 23.4 45p 27.4 55p	11.6 4p 12.6 3p		28.9 6p 1.10 10p	6.10 12p 16.10 20p 18.10 p 1.11 p
Sommar: slutet av juni och till mitten av juli ofta 1-2p. Igen från mitten av augusti 1-2p.						
Lövsångare <i>Phy lus</i>	23.4 2p 26.4 5p	9, 16 & 25.5 300p 21 & 22.5 400p	11.6 12p 12.6 10p		6.8 p 7.8 2p	18.8 15p 20.8 15p 28.9 2p
Sommar: i slutet av juni ibland 2-3p och i början av juli i medeltal var tredje dag 1-2p.						
Kungsfågel <i>Reg reg</i>	9.4 30p 10.4 10p4m	14 & 23.4 35p 22.4 55p	22.5 2p 23.5 2p		26.9 50p 27.9 200p	28.9 1000p6m 16.10 2000p192m 11.11 6p 12.11 2p
Grå flugsnappare <i>Mus str</i>	3.5 p 9.5 15p	19.5 120p16m 21.5 150p35m	11.6 20p 12.6 6p		12.8 5p 13.8 7p	20.8 8p 20.8 8p
Sommar: i slutet på juni och juli 2-4p.						
Mindre flugsnappare <i>Fic par</i>	4.5 p 16.5 5p	22.5 8p 26.5 17p	27.5 6p 29.5 3p		27.9 2p 28.9 2p	3.10 4p 6.10 4p 7.10 2p 8.10 2p
Sommar: 24 & 26.6 p.						
Halsbandsflugsnappare <i>Fic alb</i>	9.5 2p 16.5 p					
Svartvit flugsnappare <i>Fic hyp</i>	2.5 p 3.5 p	9 & 18.5 30p 19.5 60p	10.6 4p 11.6 5p		9.8 p 10.8 5p	18 & 20.8 10p 23.8 10p 23.9 2p 26.9 p
Skäggmes <i>Pan bia</i>	14.4 2p				15-16.10 2p	17.10 18p
Stjärtmes <i>Aeg cau</i>	Ingen vårobservation.					10.10 33p 11.10 2p 15.10 6p
Tre höstobservationer.						
Svartmes <i>Par ate</i>	11.4 p		21.4 p		26.9 30p 27.9 30p	28.9 50p93m 1.10 40p6m 11.11 p 12.11 p
Blåmes <i>Par cae</i>	9.4 p 10.4 5p	11.4 10p2m	28.4 p 30.4 2p		28.9 2p 30.9 2p3m	14.10 100p204m 15.10 150p220m 12.11 10p 13.11 3p
Vinter: 7.2 7p.						

bemanningsdagar: feb 1, apr 22, maj 26, jun 23, jul 31, aug 16, sep 5, okt 20, nov 13  
p = rastande, m = sträckande, x = observerad men inget antal angivet

Talgoxe <i>Par maj</i>	9.4 p 10.4 7p	11.4 10p 12 & 29.4 8p	5.5 2p 6.5 2p	28.9 2p1m 1.10 20p10m	6.10 50p114m 15.10 80p30m	12.11 18p 13.11 8p
Vinter: 7.2 3p.						
Trädskrypare <i>Cer fam</i>	Ingen vårobservation.			26.9 2p 27.9 5p	9.10 30p 12.10 40p	1.11 p 9.11 p
Törmskata <i>Lan col</i>	17.5 2p 18.5 3p1m	21.5 20p1m 26.5 25p	10.6 9p			19.8 3p 20.8 3p
Sommar: i slutet av juni maximalt 6p, i juli dagligen 1-6p. 28.7 2 par, det ena med 2 flygga ungar.						
Varfågel <i>Lan exc</i>	9.4 2p	10.4 p 11.5 m		26.9 p 9.10 2p	14.10 3p	4.11 p 6 & 7.11 p
Sommargylling <i>Ori ori</i>	22–23.5 hane p (ringmärktes)		25.5 p 10.6 p			
Skata <i>Pic pic</i>	15.4 p	Årets enda observation.				
Kaja <i>Cor mon</i>	10.4 5p11m	11.4 4p53m 23.4 2p33m	10.5 3p 16.5 4p	28.9 2p 6.10 10m	9.10 5p2255m 14.10 1366m	31.10 9m 11.11 5m
Råka <i>Cor fru</i>	10.4 m 11.4 p	17.5 m 21.5 m		9.10 m	Enda höstobservation.	
Kråka <i>Cor nix</i>	9.4 10p	10.4 10p67m 11.4 20p57m	24.5 40p4m 26.5 40p4m	27.9 35p 28.9 25p4m	9.10 40p1809m 14.10 20p1186m	31.10 15p21m 13.11 10p
Häckar, vanligtvis minst 5 par. Svart kråka 25–28.5 p.						
Korp <i>Cor rax</i>	15.4 1p5m 17.4 3p		30.4 p 1.5 p	2.10 3m 6.10 m	9.10 2m 13.10 p	
Stare <i>Stu vul</i>	9.4 25p	10.4 40p23m	17.5 2p10m 21.5 2p2m	26.9 2p 28.9 2m	10.10 75p10m 14.10 42p33m	9.11 5p 10.11 4p
Sommarsträckets fakta: start 8.6 20p, kulmen 24.6 170p, sista: 7.8 50p.						
Pilfink <i>Pas mon</i>	Ingen vårobservation.			29.9 p	15.10 p	
Bofink <i>Fri coe</i> 2p	9.4 1000p	9.4 1000p 10.4 400p34m	17.5 8p7m 21.5 5p1m	26.9 30p 27.9 300p460m	2.10 200p787m	10.11 3p 11 & 12.11
Sommar: daglig, i juni max 3p, i juli max 3p, i början av augusti max 2 p. Häckande vanligtvis.						
Bergfink <i>Fri mon</i>	9.4 300p 10.4 200p	13.4 450p	22.5 p 26.5 p	26.9 10p 27.9 40p11m	2.10 30p355m 9.10 250p98m	11.11 6p 12.11 4p
Grönfink <i>Car chl</i>	9.4 3p 10.4 5p	11.4 10p1m	29.5 p 3.6 p	30.9 m 1.10 10p	11.10 30p 31.10 40p	12.11 8p 13.11 7p
Vinter: 7.2 7p. Sommar: 26.6–2.7 p, ingen i augusti.						
Steglits <i>Car car</i>	10.4 m 15.4 p	27.4 p 2.5 p		8.10 3p 13.10 4m	14.10 3p1m 15.10 4p	17.10 p 9.11 m
Grönsiska <i>Car spi</i>	9.4 300p 3.4 1p1m	9.4 300p 23.5 40p20m	25.5 4p14m 26.5 3p3m	26.9 10p 27.9 60p16m	29.9 50p511m 2.10 100p393m	12.11 3m 13.11 6p
Sommar: i juni nästan daglig 1-6, i början av juli nästan daglig, sedan glest, max 18.7 4p, i augusti endast 6.8 p.						
Hämpling <i>Car can</i>	10.4 2p2m 11.4 3p	10.4 2p2m	1.6 p 4.6 p	27.9 m 28.9 p	1.10 21m 7 & 8.10 10p	30.10 p 8.11 2p
Sommar: 11.6 2p, 2.7 m, 3.7 p.						
Vinterhämpling <i>Car ris</i>	9.4 p 11.4 p	12.4 p		30.10 7p 3.11 p	30.10 7p	8.11 3p
Gråsiska <i>Car mea</i>	9.4 100p 10.4 10p2m	9.4 100p 9.5 50p	29.5 3p 7.6 p	27.9 5p2m 28.9 15p1m	16.10 300p30m 8.11 350p	12.11 45p 13.11 60p
Snösiska <i>Car hor</i>				Årets enda 4.11 p		
Mindre korsnäbb <i>Lox cur</i>	13.4 7p 20.4 p	10.6 14p 28.6 12p			18.8 10p1m 16.10 20p	9.11 2p 10 & 11.11 p
Sommar: i juli och början av augusti varannan dag 1-10p						
Större korsnäbb <i>Lox pyt</i>	Ingen vårobservation			9.10 p	Två höstobservationer.	
Rosenfink <i>Car ery</i>	16.5 p 17.5 3p1m	21.5 10p23m 27.5 15p31m	10.6 25p 11.6 10p	9.8 m	18.8 10p4m 20.8 15p	20.8 15p
Sommar: daglig i slutet av juni och nästan daglig i juli 2-5 p. bemanningdagar: feb 1, apr 22, maj 26, jun 23, jul 31, aug 16, sep 5, okt 20, nov 13 p = rastande, m = sträckande, x = observerad men inget antal angivet						

Domherre <i>Pyr pyr</i>	9.4 3p 10.4 2p	12.4 4p	23.4 2p 7.6 p	9.10 3p 11.10 p	15.10 10p34m 17.10 100p	12.11 8p 13.11 3p
Stenknäck <i>Coc coc</i>	10.4 2p 12.4 2p	13.4 2p	9.6 p 10.6 2p	Ingen höstobservation		
Lappsparv <i>Cal lap</i>	12.4 p 13.4 p		10.5 p 17.5 m	2.10 p 23.9 m	8.10 1p1m 17.10 2p	16.10 p 17.10 2p
Snösparv <i>Ple niv</i>	En vårobservation.		10.4 m	13.10 p 15.10 p	17.10 2p24m 8.11 18m	9.11 6p 10.11 2p
Gulspurv <i>Emb cit</i>	9.4 5p 10.4 5p		22.5 p 26.5 p	29.9 m 1.10 1p2m	10.10 1p9m 17.10 12p	11.11 5p 12.11 2p
Sommar 23–27.6 p.						
Ortolansparv <i>Emb hor</i>	4.5 p 6.5 2p	9.5 6p 19.5 2p3m	21.5 3p	13.8 p	18.8 5p1m	18.8 5p1m
Dvärgsparv <i>Emb pus</i>	24.6 p Årets enda.					
Sävsparv <i>Emb sch</i>	9.4 10p 10.4 3p2m	11.4 10p1m	21.5 2p 25 & 26.5 p	26.9 10p 27.9 15p	28.9 15p9m 1.10 20p3m	16.10 10p 17.10 10p
Kornsparv <i>Emb cal</i>	2.6 p Lågskärs femte observation.					

Sammanlagt observerades under året 208 arter.



En begränsad jakt på storskarv infördes åter under sensommaren 2009. © Jörgen Eriksson

bemanningsdagar: feb 1, apr 22, maj 26, jun 23, jul 31, aug 16, sep 5, okt 20, nov 13  
p = rastande, m = sträckande, x = observerad men inget antal angivet

## Ringmärkta fåglar på Lågskär 2009

	PULL	FL	SUMMA			
206 Somateria mollissima	0	10	10	1275 Sylvia communis	5	96 101
215 Melanitta fusca	0	3	3	1276 Sylvia borin	0	119 119
261 Circus cyaneus	0	1	1	1277 Sylvia atricapilla	0	172 172
269 Accipiter nisus	0	13	13	1301 Phylloscopus schwarzi	0	1 1
290 Buteo lagopus	0	1	1	1308 Phylloscopus sibilatrix	0	11 11
304 Falco tinnunculus	0	1	1	1311 Phylloscopus collybita	0	143 143
450 Haematopus ostralegus	1	0	1	1312 Phylloscopus trochilus	0	261 261
470 Charadrius hiaticula	2	0	2	1314 Regulus regulus	0	1137 1137
512 Calidris alpina	0	1	1	1335 Muscicapa striata	0	85 85
529 Scolopax rusticola	0	1	1	1343 Ficedula parva	0	15 15
590 Larus canus	12	0	12	1348 Ficedula albicollis	0	2 2
616 Sterna paradisaea	8	0	8	1349 Ficedula hypoleuca	0	87 87
636 Alca torda	0	2	2	1437 Aegithalos caudatus	0	12 12
724 Cuculus canorus	0	4	4	1461 Parus ater	0	41 41
751 Glaucidium passerinum	0	2	2	1462 Parus caeruleus	0	87 87
767 Asio otus	0	1	1	1464 Parus major	0	175 175
778 Caprimulgus europaeus	0	1	1	1486 Certhia familiaris	0	127 127
848 Jynx torquilla	0	7	7	1508 Oriolus oriolus	0	1 1
876 Dendrocopos major	0	19	19	1515 Lanius collurio	0	32 32
887 Dendrocopos minor	0	1	1	1520 Lanius excubitor	0	1 1
898 Picoides tridactylus	0	1	1	1582 Sturnus vulgaris	0	3 3
976 Alauda arvensis	0	2	2	1636 Fringilla coelebs	0	148 148
1009 Anthus trivialis	0	10	10	1638 Fringilla montifringilla	0	86 86
1011 Anthus pratensis	0	2	2	1649 Carduelis chloris	0	1 1
1020 Motacilla alba	0	1	1	1653 Carduelis carduelis	0	1 1
1048 Bombycilla garrulus	0	6	6	1654 Carduelis spinus	0	48 48
1066 Troglodytes troglodytes	0	119	119	1663 Carduelis flammea	0	63 63
1084 Prunella modularis	0	60	60	1666 Loxia curvirostra	0	2 2
1099 Erithacus rubecula	0	1496	1496	1679 Carpodacus erythrinus	0	4 4
1103 Luscinia luscinia	0	24	24	1710 Pyrrhula pyrrhula	0	18 18
1106 Luscinia svecica	0	14	14	1866 Emberiza hortulana	0	1 1
1121 Phoenicurus ochruros	0	4	4	1877 Emberiza schoeniclus	0	3 3
1122 Phoenicurus phoenicurus	0	162	162			
1137 Saxicola rubetra	0	1	1	<b>SAMMANLAGT</b>	28	5491 5519
1187 Turdus merula	0	40	40			
1198 Turdus pilaris	0	2	2			
1200 Turdus philomelos	0	116	116			
1201 Turdus iliacus	0	25	25			
1236 Locustella naevia	0	1	1			
1243 Acrocephalus schoenob.	0	4	4			
1250 Acrocephalus palustris	0	6	6			
1251 Acrocephalus scirpaceus	0	7	7			
1259 Hippolais icterina	0	27	27			
1273 Sylvia nisoria	0	5	5			
1274 Sylvia curruca	0	305	305			

## Ringmärkare och ringmärkta fåglar på Lågskär 2009

	PULL	FL	SUMMA
305 MIKKOLA KARNÖ	0	195	195
418 PALMGREN JÖRGEN	0	421	421
590 HOKKANEN TATU	0	1835	1835
591 ESKELIN TONI	0	831	831
887 AALTO TAPIO	0	299	299
2516 BELOW ANTTI J.	20	19	39
2544 NORMAJA JYRKI	0	537	537
2643 HEIKINHEIMO MARTTI	5	0	5
2658 SOILEVAARA KARI	0	11	11
2860 TIMONEN SAMI	0	7	7
2864 LAUKKANEN SAMPO	0	303	303
2935 HINTIKKA JUKKA	3	1033	1036
<b>SAMMANLAGT</b>	28	5491	5519



## Antal ringmärkta fåglar på Signilskär 2009

	PULL	FL	SUMMA
269 Accipiter gentilis	0	1	1
269 Accipiter nisus	0	7	7
556 Actitis hypoleucos	0	1	1
767 Asio otus	0	11	11
770 Aegolius funereus	0	13	13
876 Dendrocopos major	0	7	7
887 Dendrocopos minor	0	1	1
992 Hirundo rustica	2	0	2
1001 Delichon urbica	0	6	6
1011 Anthus pratensis	0	1	1
1014 Anthus petrosus	0	3	3
1020 Motacilla alba	0	2	2
1048 Bombycilla garrulus	0	2	2
1066 Troglodytes troglodytes	0	14	14
1084 Prunella modularis	0	21	21
1099 Erithacus rubecula	0	384	384
1103 Luscinia luscinia	0	3	3
1122 Phoenicurus phoenicurus	0	5	5
1137 Saxicola rubetra	0	2	2
1187 Turdus merula	0	19	19
1198 Turdus pilaris	0	19	19
1200 Turdus philomelos	0	56	56
1201 Turdus iliacus	0	18	18
1237 Locustella fluviatilis	0	1	1
1243 Acrocephalus schoenob.	0	1	1
1251 Acrocephalus scirpaceus	0	5	5
1259 Hippobais icterina	0	3	3
1273 Sylvia nisoria	0	2	2
1274 Sylvia curruca	0	8	8
1275 Sylvia communis	2	21	23
1276 Sylvia borin	0	8	8
1277 Sylvia atricapilla	0	5	5
1311 Phylloscopus collybita	0	24	24
1312 Phylloscopus trochilus	1	45	46
1314 Regulus regulus	0	972	972
1335 Muscicapa striata	0	11	11
1343 Ficedula parva	0	1	1
1349 Ficedula hypoleuca	0	1	1
1461 Parus ater	0	539	539
1462 Parus caeruleus	0	372	372
1464 Parus major	0	605	605
1486 Certhia familiaris	0	61	61
1515 Lanius collurio	2	2	4
1520 Lanius excubitor	0	2	2
1582 Sturnus vulgaris	19	0	19
1636 Fringilla coelebs	0	38	38
1638 Fringilla montifringilla	0	31	31
1649 Carduelis chloris	3	1	4
1654 Carduelis spinus	0	6	6
1663 Carduelis flammea	0	291	291
1666 Loxia curvirostra	0	2	2
1679 Carpodacus erythrinus	0	6	6
1710 Pyrrhula pyrrhula	0	222	222
1857 Emberiza citrinella	0	2	2
1877 Emberiza schoeniclus	0	5	5
<b>SAMMANLAGT</b>	<b>29</b>	<b>3889</b>	<b>3918</b>

## Ringmärkare och antal ringmärkta fåglar på Signilskär 2009

	PULL	FL	SUMMA
527 PÄSANEN ESKO	0	1860	1860
737 KORHONEN JARI	29	143	172
879 PESSA JORMA	0	1031	1031
2753 AHOLA MARKUS	0	332	332
2775 PIHA MARKUS	0	523	523
<b>SAMMANLAGT</b>	<b>29</b>	<b>3889</b>	<b>3918</b>

# Signilskär 2009

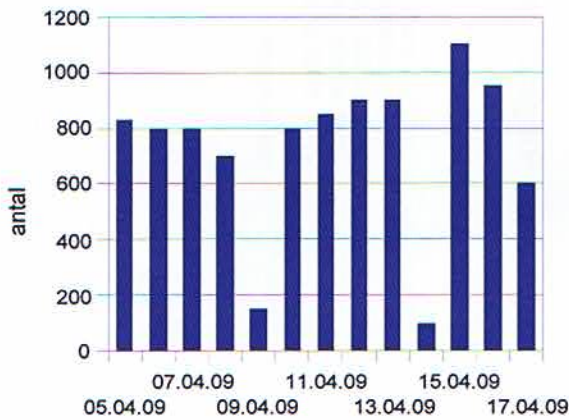
*Sammanställt av Antti Tanskanen och Antti Halkka*

Signilskär var bemannat på våren först 5.-17.4. (Ari Lehtinen och Eija Kettinen). Eero Peltonen och Tapani Lahti vistades 11.-17.4. på holmen. Antti Halkka var kortvarigt på stationen vid första maj. Jari Korhonen observerade och ringmärkte 18.-25.5. På sommaren gjordes underhållsarbeten, väggarna målades på huset samt bastun, Antti Halkka använde stationen som bas på atlasarbete.

Höstsäsongen började 3.8. då Jari Korhonen och Henrik Lindholm kom till stationen och stannade ända till 8.8. Sami Luoma samt Ansku Kempainen bemannade stationen mellan 19.-25.8. I september startades höstbemanningen ganska sent år 2009

men var sedan bra med endast ett kortvarigt avbrott. Säsongen påbörjades den 19.9. med Arto Stenroos, Kim Roering och Hannu Ali-Eskola. Den 26.9. flyttade gänget och istället kom Jorma Pessa och Esko Pasanen som stannade ända till 9.10. Den 1.10 kom Helge Hakala, Kari Hakala, Hannu Kiainen och Risto Salonen som for i väg den 8.10. Markus Ahola, Päivi Sirkiä och Mia Rönkä kom 9.10 och stannade till 14.10. Den 17.10 kom Jari Helstola och Ari Lehtinen som stannade ända till 1.11 då stationen stängdes för säsongen. Markus Piha och Suvi Ponnikas stannade 20.-26.10 och Eija Kettinen och Tea Reijomaa 26.10-1.11 och Raisa Tanner 26.-28.10. På våren var stationen bemannad 20 dagar och på hösten 55 dagar.

## Lokala ejdrar



## Lokala strandkator

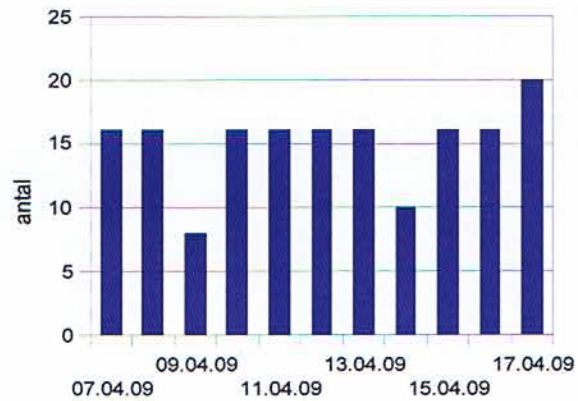


Bild 1a och 1b det dagliga antalet för ejder och strandkata i april.

## Våren

På våren var stationen bemannad nästan två veckor i början av april. Perioden var ganska kall, dagstemperaturerna varierade mellan noll och plus sex grader, dimma, dis eller regn förekom ofta på morgonen. Flyttningen var ganska obetydlig, bästa dagssummor var 2650 individer den 16.4, 1404 den 11.4. samt 1260 den 10.4. Som bäst observerades 53 arter på flyttning.

Medianen (mellersta observationen då observationerna är sorterade enligt storlek) beskriver

ganska bra det genomsnittliga antalet lokala (häckande) fåglar när vädret förhindrar observationen under vissa dagar. Bild 1a visar ejder och strandkata (1b) antalet i april och median är 715 individer för ejder och 18 för strandkata, vilket beskriver storleken av den häckande stammen ganska bra. Medianer för andra fågelarter för tiden 5.-17.4. är gräsand (16), småskrake (16), storskrake (22), orre (6), större strandpipare (10), strandkata (18), skrattnås (20), fiskmå (65), gråtrut (30), tobisgrissla (455), lärka (2), sädesärta (10), ängsbiplärka (7), samt stare (30).

## Lokala alfåglar

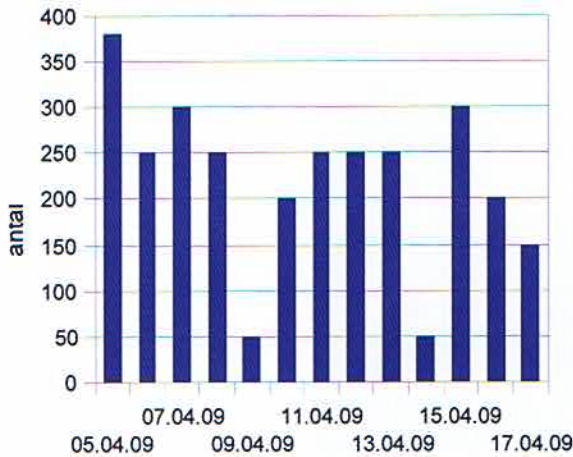


Bild 2 antal lokala alfåglar

Bild 1a visar antalet lokala ejdrar. Det är möjligt att ejdern kan klassificeras som sårbar på den nya finska rödlistan; stammen har minskat mycket kraftigt också i Signilskär arkipelagen. Strandskatan är en art för vilket den stränga vintern 2009–2010 i Europa kan betyda märkbara förluster (Clark 2004). Också alfågeln (bild 2) var talrik i april och det största antalet observerades den 15., 800 alfåglar. Alfågeln har också minskat betydligt; orsakerna är oklara (Hario et al. 2009).

Flyttningen i april var lugn utom 10.-11.4 samt 16.4. 10.4. då 250 kråkor, 150 bofinkar, 132 sädgäss och 90 skrattmåsar flyttade, totalt 1260 fåglar observerades

## Antal flyttande fåglar

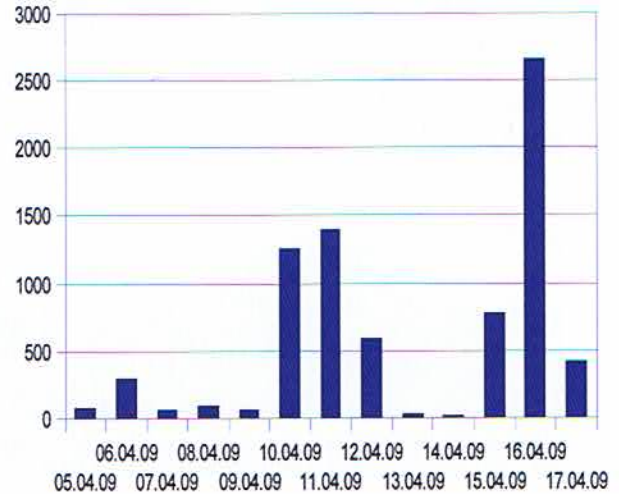


Bild 3 antal flyttande fåglar i april

på flyttning. Följande dag var 450 kråkor i spetsen, 150 kajor samt 120 bofinkar. Den 16.4. flyttade 1200 björktrastar och 750 alfåglar, 165 ejdrar, totalt 2650 fåglar (bild 3).

Rariteter var sparsamt förekommande i april, men tre skärfläckor (Rec avo) överraskade observatörerna redan den 5 april och den 6 april hittades ett snatterandpar (Ana str) på västra stranden. En svart rödstjärt (Pho och) hona vistades vid stationen mellan 15.-17.4.

I maj ringmärkte Jari Korhonen ensam på stationen, (se skild ringmärkningsstatistik). Intressanta observationer var fyra lokala vitkindade gäss den 24 maj samt en flodsångare den 25 maj.

## Hösten

Sensommaren var varm. Dagstemperaturerna i den yttre skärgården låg på mellan 15 och 20 grader och den varma perioden fortsatte till slutet av september.

Vindarna var mest svaga eller måttliga och det var uppehållsväder till slutet av september.

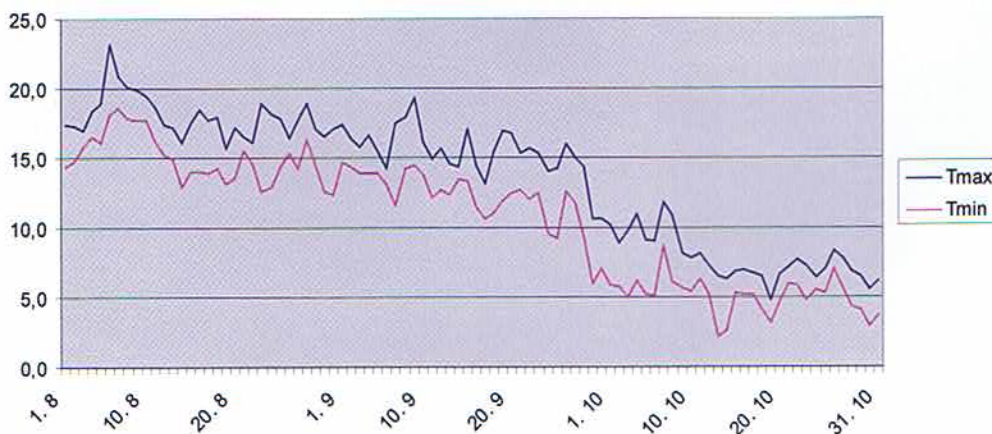


Bild 4 Temperaturer på Märket, källa FMI

Vädret förändrades snabbt den 3 oktober (bild 7), då ett kraftigt lågtryck passerade Åland (bild 4). Temperaturen sjönk med 5-10 grader på en dag och en ostadig, regning period med hårda vindar följde i

två veckor (bild 5). Hösten kom på en gång. Under hela hösten var den dominerande vindriktningen sydväst (bild 6).

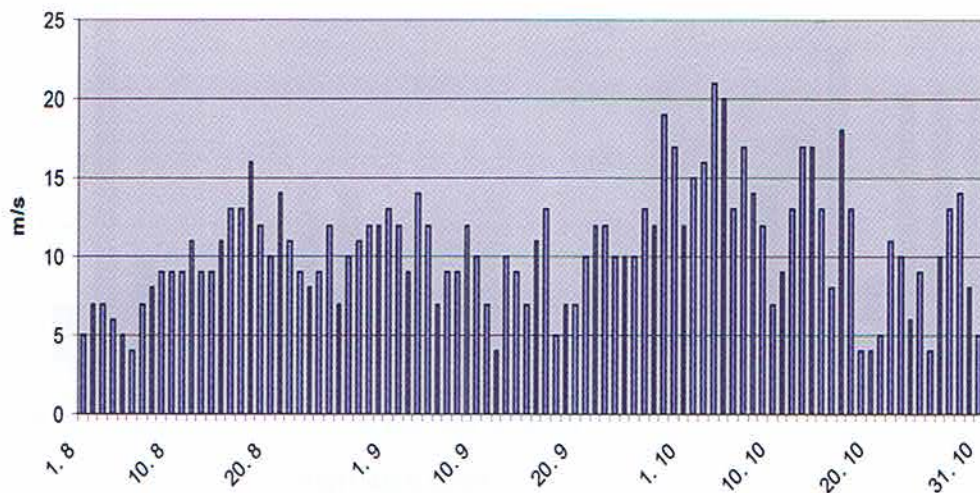


Bild 5 Den dagliga maximala vindstyrkan på Märket, källa FMI

### Märket vindros 8-10/2009

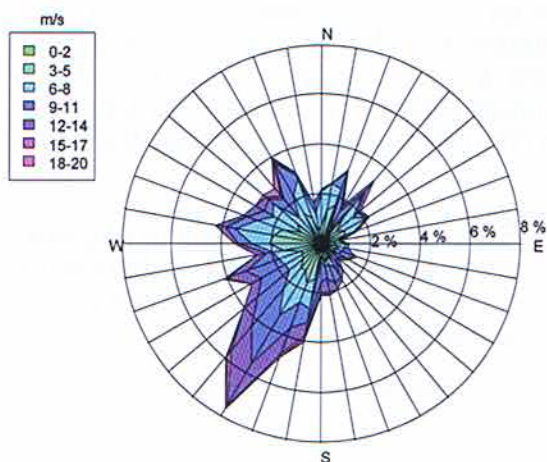


Bild 6 distribution av vindriktningen och styrkan på Märket, källa FMI

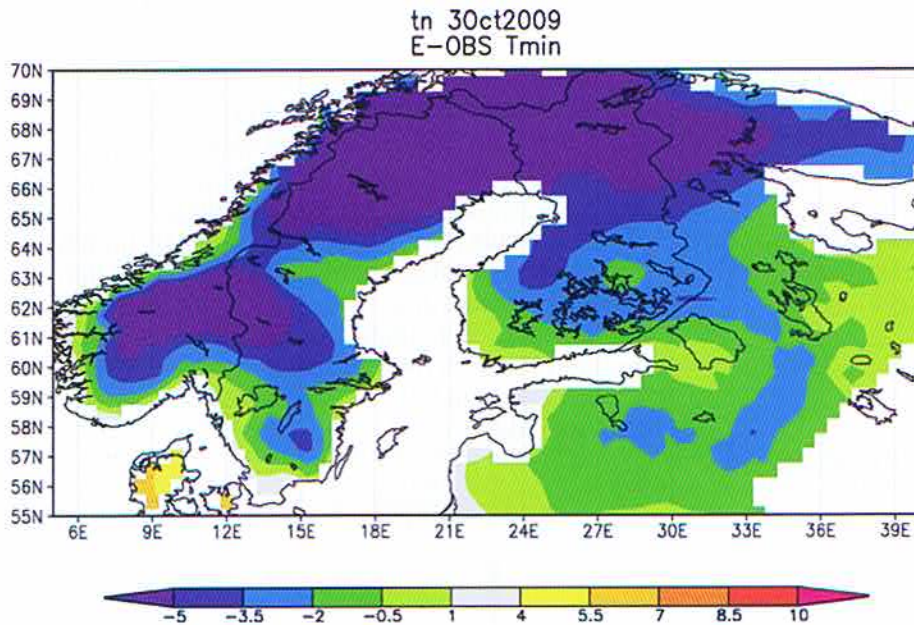


Bild 7 temperaturen sjönk mycket kraftigt i början av oktober.

Bilden visar minimumtemperaturen i Fennoskandien 3.10. 2009; minusgrader dominerar redan. Kartan har gjorts av E-OBS-materialet, Haylock ym. 2008

## Höstflyttningen

Totalt observerades 169 000 flyttande fåglar vilket är 60 000 färre än hösten 2008. Den talrikaste flyttaren var kajana (39 000), antalet var dock betydligt mindre än 2008 (60 000). Tjugotretusen kråkor flyttade under säsongen, med detta representerade kråkfåglar cirka en tredjedel av alla flyttare. Sen kommer i antalsordning följande flyttningsslag: Bofink 15 tusen, ejder 14 tusen, björktrast 12 tusen samt gråsiska 11 tusen. Totalt observerades 144 arter under flyttning.

Antal individer per art ger en intressant fördelning: fem arter har ett individantal mellan 10 000 och 100 000 (den högre gränsen borträknad), 10 arter mellan 1 000 och 10 000, 38 arter mellan 100 och 1000, 40 mellan 10 och 100 och 50 under tio. Bilden visar, hur jämn fördelningen är i logaritmisk skala. I bilden finns 144 arter, oidentifierade observationer som t.ex. finkar (Fri sp) är inte med.

## Signilskär höst 2009 antal fåglar per art

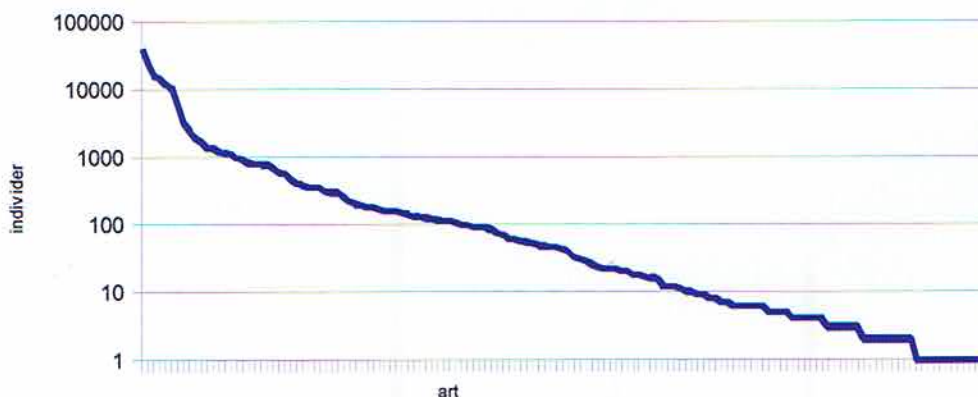


Bild 8 distribution av fågelarter på grund av flyttningens observationer

## Augusti

I augusti observerades 3273 flyttfåglar inom tretton dagar, vilken ger 250 fåglar per dag. Storskarv uppvisade liten rörelse och den 23.8. flyttade 628 skarvar, totalt 1481 i augusti. Skratmåsar flyttade i små mängder och sparvhöken började flytta den 23:e samt 24:e, 133 samt 120 individer respektive. Sommaren var ännu i gång och det är mest nattflyttare som är på väg till lägre breddgrader i augusti.

## September – oktober

Stationen var bemannad från den 19.9. i över två månader nästan oavbrutet, endast 14.-15.10 var stationen tom. Vädret var mestadels varmt och fint i slutet september och flyttningen var måttlig utom den 25:e och 26:e september, när sju och nio tusen fåglar flyttade över Signilskär. Det var mestadels finkar och svartmes, som flyttande under de här två dagarna. Nästan lika livlig flyttning inträffade den 9:e oktober, då flyttade över elva tusen kajor, över tusen kråkor och två och ett halvt tusen ejdrar (bild 9). Sista spurten togs den 28.10, då sex tusen kråkor lämnade Åland.

### Signilskär höst 2009 antal flyttande fåglar

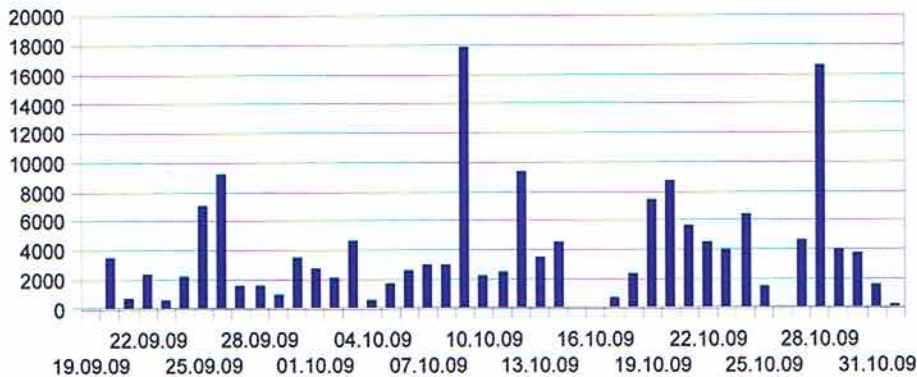


Bild 9 Antal flyttande fåglar observerade på Signilskär, stationen var obemannad 14.-15.10. Augustiflyttningen är inte med i bilden

## Andfåglar

3500 gäss flyttade under hösten av vilka 805 sädgäss, 761 vitkindade gäss och 385 prutgäss. Den talrikaste andfågeln var dock ejdern, 14324 observerades under hösten på flyttnings resa (bild 10). Det är möjligt, att

densena spiken är från andra häckningsområden än de tidigare flyttande fåglarna. Sjöorren var rikligt förekommande den sista veckan i oktober och totalt räkandes 1217 flyttande fåglar.

### Signilskär höst 2009 antal flyttande fåglar

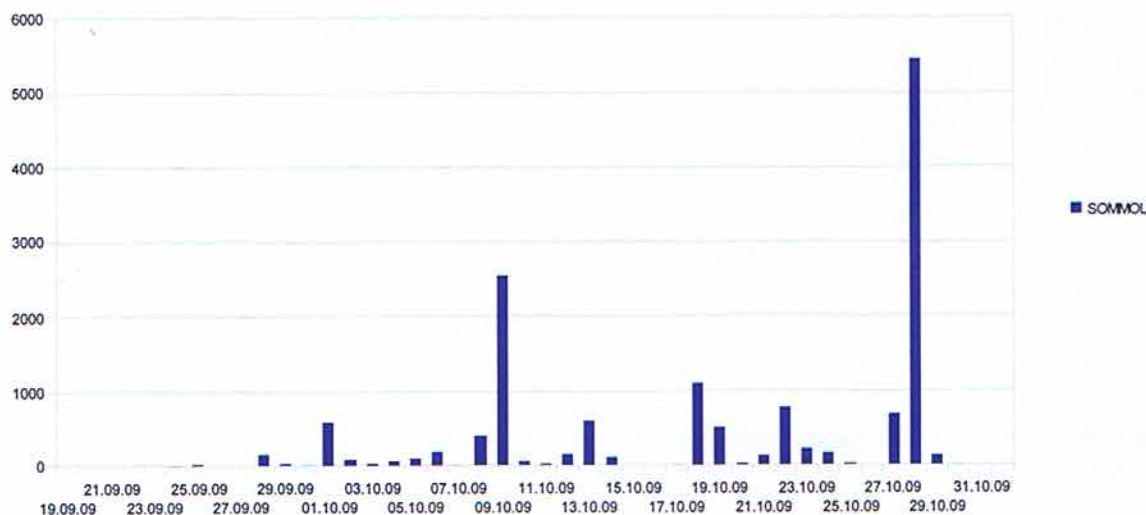


Bild 10 Antal flyttande ejdrar (Som mol).

## Rovfåglar

Under hösten räknades 2289 (år 2008: 4293) flyttande rovfåglar av 15 arter (år 2008: 11). Sparvhöken (Acc nis) var talrikaste 1365 (år 2008: 2669), sen ormrör

(But but) med 298 individer (år 2008: 1138) (bild 11). Höstens rovfågelflyttning var betydligt lugnare än året före.

### Signilskär höst 2009 rovfågelflyttning

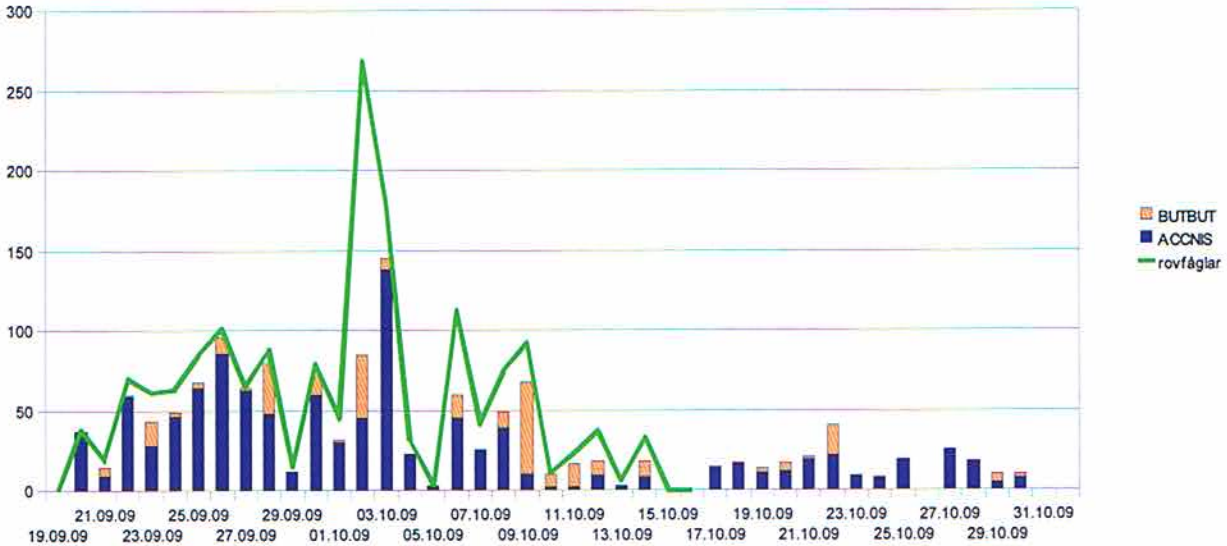


Bild 11 Antal flyttande rovfåglar, den 2 oktober flyttade 149 oidentifierad orm/fjällvråkar

## Vadare

Vadare förekommer mycket sparsamt på hösten, många arter börjar flyttningen i juli och den livligaste flyttningen äger rum i augusti. 15 tofsvipor den 24.9. samt 14 kärrensäppor den 30.9. var de största observationerna i september oktober. Tranor nådde totalsumman 75 flyttande, en väldigt låg siffra. Från augusti kan man nämna 28 flyttande myrspovar den 23:e. Antal rastande vadare sjönk efter den 3 oktober från några tiotal (10-20 ljungpipare, kustpipare samt kärrensäppor dagligen) till enstaka vadare efter att kylan hade kommit.

## Måsfåglar

En viss flyttning skedde under hösten, 580 fiskmåsar flyttade den 5 oktober och totalsumman nådde 1130 under hösten. Dvärgmåsar flyttades 159 och gråtrutar 571.

## Alkor

Tordmular flyttade 346 och tobisgrisslor 163 men bara en enda sillgrissla flyttade under hösten. Antal lokala tobisgrisslor var några tiotal men tordmular observerades inte ens dagligen. En lokal Sillgrissla hittades den 22 oktober.

## Duvor

Under hösten flyttade 1120 ringduvor och 20 skogsduvor, den här flyttningen skedde i praktiken den 27.9 och 1.10. Summan är dubbel jämfört med siffran från 2008. Ändå är summorna relativt små.

## Ugglor och hackspettar

Rastande hornugglor hittades 25, pärlugglor 17 och 2 hökugglor. Ingen vandring var på gång. På samma sätt var det lugnt med hackspettar, 9 rastande mindre hackspettar var det mesta som hösten bjöd.

## Tättingar

Mesfåglar flyttade livligt under två dagar. Den 26.9 flyttade 2500 svartmesar i den lätta sydliga vinden. Den andra ruschen inträffade den 3 oktober då vädret slog om. Alla tre arter lämnade Åland i stora mängder (bild 12).

## Signilskär höst 2009 antal flyttande fåglar

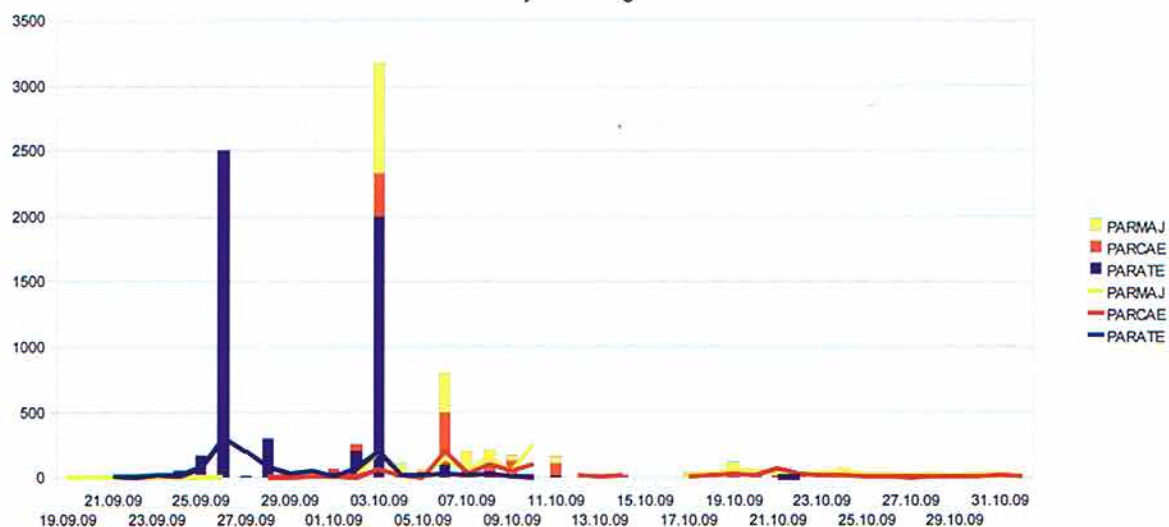


Bild 12 Antal flyttande mesfåglar (*Parus* sp). Stolpar visar antal flyttande talgoxar (Par maj), blåmes (*Par cae*) samt svartmes (*Par ate*) och linjer lokala fåglar.

## Signilskär höst 2009 antal flyttande fåglar

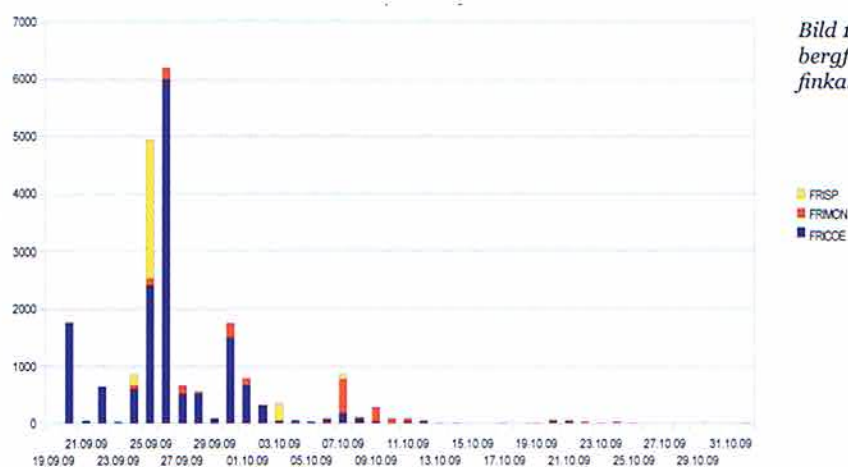


Bild 13 Antal flyttande bofinkar (*fri coe*) och bergfinkar (*fri mon*) samt oidentifierade finkar (*fri sp*).

Samtidigt med svartmes flyttningen var också finkar på väg västerut. Den 26.9 räknades 6000 flyttande bofinkar (bild 13)

Kråkfåglar är sena flyttare, flyttningen sker i oktober. Kajor flyttar mestadels tidigare än kråkor, kajor hade toppen den 9.10 (11600) men kråkor så sent som den 28.10 (6658) år 2009 (bild 14).



## Signilskär höst 2009 antal flyttande fåglar

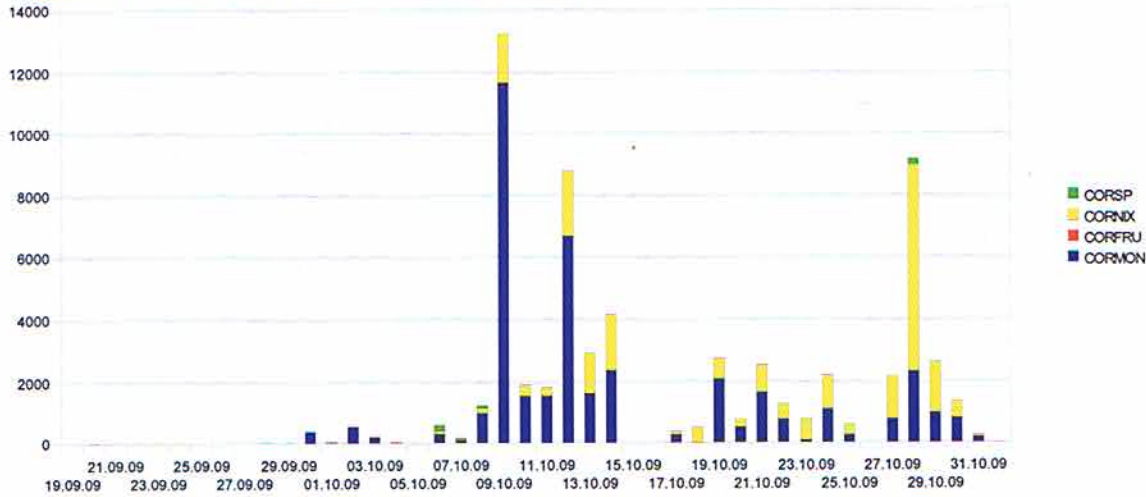


Bild 14 Antal flyttande kråkfåglar: Kråkor (*Cor nix*), råkor (*Cor fru*), Kajor (*Cor mon*) samt oidentifierade kråkfåglar (*Cor sp*)

Rödvingetrast och taltrast) samt koltrast är nattflyttare och därför är observationerna sparsamma. Däremot flyttar dubbeltrastar och björktrastar på dagen och

siffrorna visar bättre flyttningens intensitet. Stora trastar är mestadels björktrastar, små trastar är antingen rödvinge eller taltrastar

## Signilskär höst 2009 antal flyttande fåglar

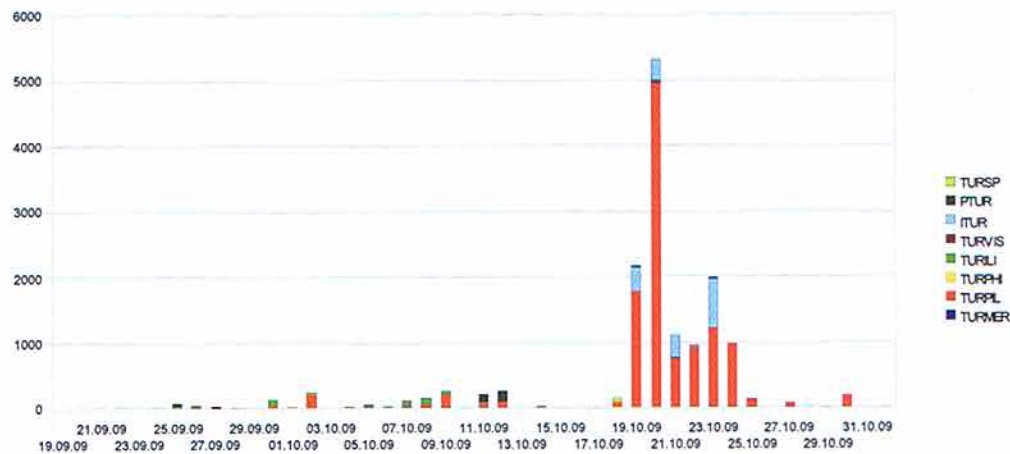


Bild 15 Antal Rödvingetrast (*Tur ili*), taltrast (*Tur phi*), koltrast (*Tur mer*) dubbeltrastar (*Tur vis*) och björktrastar (*Tur pil*), Stora trastar (*ITUR*), små trastar (*PTUR*).

Antalet lokala rastande fåglar varierar mycket beroende på vädret och observations aktiviteten kan påverka resultaten under regniga och dimmiga dagar (bild 16). Den 6.10 hittades 700 lokala gråsiskor och den 9.10 200 rödhake samt 500 kungsfåglar som

inväntade bättre väder. Efter 20.10 rastade dagligen upp till tusen björktrastar. Den 8.10 räknades 840 ejdrar och efter den 20.10. var *hundratals* ejdrar, alfåglar samt sjöorrar vid Signilskär.

## Signilskär höst 2009 antal flyttande fåglar

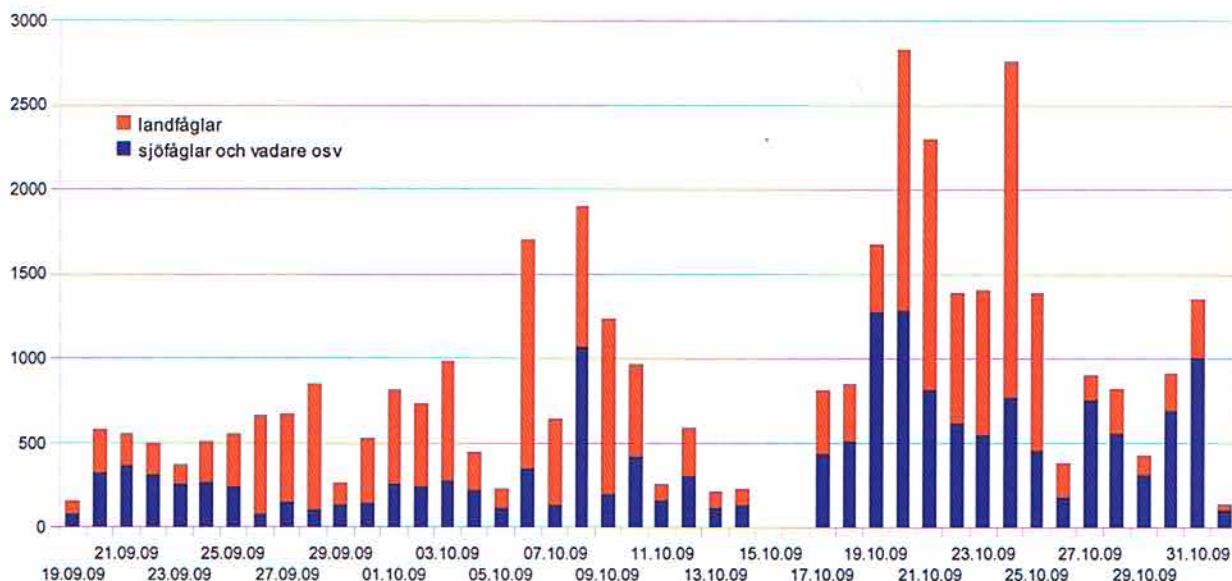


Bild 16 Antal lokala fåglar vid Signilskär

## Intressanta observationer:

I början av augusti (7.8.) observerades tre ungpullar av svärta med totalt 16 ungar; av dessa var sju nästan nykläckta. Samma dag hördes en gräshoppsångare. Flyttande Ängshök den 4.8. och den 5.8. samt en pilgrimsfalk (Fal per) den 6.8. Höksångare hittades dagligen 1-3 individer i början av månaden och en den 20 samt 22.8

September bjöd inga rariteter och bofink flyttningen 25.-26.9 samt svartmesflyttningen 26.9. (2500 svartmesar) var höjdpunkter för månaden. Svartmesar bjöd på en stor dagssumma också 3.10. då 2000 flyttande svartmesar bokfördes. Totalsiffran för hösten var nästan 10 000. Det här kan jämföras med Hangö fågelstation, som hade en rekordflyttning för arten (46000 ex) med största dagssumman på 9750 (Lehikoinen 2010). Sju på Halias ringmärkta svartmesar kontrollerades på Signilskär, 7-12 dygn efter dom hade ringmärkts på Halias 200 km öster om Signilskär (Lehikoinen 2010).

Oktober bjöd några rariteter; en lokal ringtrast vistades den 1.10, en flyttande spetsbergs gås (Ans bra) den 7.10. fyra pilfinkar flyttade, en flyttande tallbit (9.10., möjligen samma individ den 20.10. Två tretåiga måsar (18). Samt 27.10. och en bredstjärtad labb (28.10.) observerades. Intressanta var också en flyttande stenknäck den 20.10. en flyttande snösiska samt två berglärkor den 22.10 och 30.10. Ejdersträcket var speciellt bra den 28.10. då 5400

ejdrar flyttade. Samma dag observerades också 6700 flyttande kråkor och 2300 kajor. Toppsträcket för kajor hade varit den 8.10 då 11600 kajor observerades. Den siffran representerar det femte absolut största sträcket av kajor i observeringssystemet Tiira. Tre av de fyra andra topplaceringarna är också från Signilskär från 2000-talet som också har topplacering på listan med 20 700 kajor den 12.10.2007. Det var bra gjort av Jorma Pessa, Esko Pasanen och andra kråksträckentusiaster!

Rapporten baserar sig på stationsblanketterna. I fortsättningen ber vi er att använda blyertspenna och undvika överstrykning av siffror, det är lättare att mata in klara blanketter där siffrorna är på sina platser.

Vi tackar alla observatörer och hoppas att det har varit roligt på fågelstationen! Tackar också Jörgen Eriksson för putsning av texten.

Från Atlasarbetet kan noteras att 1600 tordmular taxerades i Klovskärsarkipelagen i Föglö.

Clark JA 2004. Ringing recoveries confirm higher wader mortality in severe winters. *Ringing & Migration* 22, 43-50

Hario, Martti; Rintala, Jukka; Nordenswan, Gustaf Allin aallonpohjat Itämerellä – taustalla öljyvahingot, sopulisyklit vai metsästys

Suomen Riista 55:83-96

Haylock, M.R., N. Hofstra, A.M.G. Klein Tank, E.J. Klok, P.D. Jones, M. New. 2008: A European daily high-resolution gridded dataset of surface temperature and precipitation. *J. Geophys. Res (Atmospheres)*, 113, D20119, doi:10.1029/2008JD10201

Lehikoinen, A.: Hangon lintuaseman vuosikertomus 2009. *Tringa* (I tryck).

# Fågelobservationer på Åland 2008

ART	första	sista	max	max dag	största	antal	totalt.
			dagsum		observ.	observ.	individer
GAVSTE Smålom		Gavia stellata					
Vinter	04.02.08	11.02.08	2	04.02.08	2	3	4
Vår	28.03.08	24.05.08	33	24.04.08	33	37	231
Sommar	14.06.08	30.08.08	11	30.08.08	10	3	13
Höst	13.09.08	31.12.08	11	21.09.08	11	23	62
GAVARC Storlom		Gavia arctica					
Vinter	05.02.08	17.02.08	5	05.02.08	4	3	6
Vår	05.04.08	24.05.08	1022	20.05.08	1022	41	1350
Sommar	02.08.08	30.08.08	41	30.08.08	34	6	47
Höst	14.09.08	28.12.08	144	06.10.08	144	29	593
GAVADA Vitnäbbad islom		Gavia adamsii					
Vinter	27.01.08	27.01.08	1	27.01.08	1	1	1
Vår	21.03.08	21.03.08	3	21.03.08	1	3	3
Höst	15.10.08	15.10.08	1	15.10.08	1	1	1
GAVSP							
Vinter	04.01.08	27.02.08	4	04.01.08	4	6	11
Vår	30.03.08	24.05.08	172	26.04.08	150	29	681
Sommar	02.08.08	30.08.08	6	30.08.08	6	2	7
Höst	14.09.08	31.12.08	497	06.10.08	345	41	1521
TACRUF Smådopping		Tachybaptus ruficollis					
Höst	09.12.08	29.12.08	3	29.12.08	3	3	5
PODCRI Skäggdopping		Podiceps cristatus					
Vinter	04.02.08	10.02.08	1	04.02.08	1	3	3
Vår	21.03.08	26.05.08	24	18.04.08	17	49	138
Sommar	12.06.08	22.08.08	8	29.06.08	8	5	21
Höst	07.09.08	06.12.08	13	12.10.08	12	34	102
PODGRI Gråhakedopping		Podiceps griseigena					
Vinter	04.02.08	04.02.08	1	04.02.08	1	1	1
Vår	11.04.08	27.04.08	20	24.04.08	19	18	78
Höst	14.09.08	28.12.08	3	27.09.08	3	13	17
PODAUR Svarthakedopping		Podiceps auritus					
Vinter	26.01.08	26.01.08	1	26.01.08	1	1	1
Vår	01.03.08	27.05.08	64	26.04.08	40	46	232
Sommar	07.07.08	29.08.08	23	07.07.08	12	15	60

Observationer ej granskade av RK eller LrK [www.tiira.fi](http://www.tiira.fi) (9.1.2009)

OBS. vinter 1.1.-28.2

### Fågelobservationer på Åland 2008

ART	första	sista	max dagsum	max dag	största observ.	antal observ.	totalt. individer
Höst	14.09.08	03.10.08		2 14.09.08		2	7 11
PODSP							
Vår	24.04.08	24.04.08		5 24.04.08		5	1 5
PHACAR Storskarv		Phalacrocorax carbo					
Vinter	01.01.08	23.02.08	970	20.02.08	500	48	3219
Vår	01.03.08	27.05.08	671	14.04.08	643	68	2998
Sommar	08.07.08	30.08.08	620	03.08.08	600	17	1848
Höst	05.09.08	31.12.08	657	04.10.08	637	74	5541
BOTSTE Rördrom		Botaurus stellaris					
Vår	28.03.08	03.05.08	1	28.03.08	1	3	3
ARDCIN Häger		Ardea cinerea					
Vinter	01.01.08	27.02.08	12	19.02.08	12	35	73
Vår	01.03.08	26.05.08	207	30.03.08	200	55	397
Sommar	10.06.08	30.08.08	21	03.08.08	20	23	94
Höst	14.09.08	30.12.08	39	03.10.08	39	63	377
CYGOLO Knölsvan		Cygnus olor					
Vinter	01.01.08	26.02.08	277	14.02.08	210	89	1184
Vår	20.03.08	29.05.08	175	05.04.08	150	100	1468
Sommar	04.06.08	29.08.08	319	29.08.08	319	18	1133
Höst	13.09.08	27.12.08	325	30.09.08	320	113	2146
CYGCOL Mindre sångsvan		Cygnus columbianus					
Vår	16.03.08	05.04.08	1	16.03.08	1	3	3
CYGCYG Sångsvan		Cygnus cygnus					
Vinter	01.01.08	28.02.08	666	20.02.08	232	131	4979
Vår	01.03.08	29.05.08	470	29.03.08	207	77	2409
Sommar	10.06.08	29.08.08	9	02.08.08	8	12	35
Höst	13.09.08	29.12.08	463	06.12.08	240	93	1817
CYGSP							
Vinter	09.02.08	12.02.08	10	12.02.08	10	2	14
Vår	21.03.08	24.04.08	15	30.03.08	15	13	65
Höst	27.09.08	06.12.08	4	06.12.08	4	7	15
ANSFAB Sädgås		Anser fabalis					

Observationer ej granskade av RK eller LrK [www.tiira.fi](http://www.tiira.fi) (9.1.2009)

OBS. vinter 1.1.-28.2

## Fågelobservationer på Åland 2008

ART	första	sista	max dagsum	max dag	största observ.	antal observ.	totalt. individer
Vinter	24.02.08	28.02.08	8	27.02.08	4	4	15
Vår	09.03.08	20.04.08	268	19.04.08	244	36	1446
Sommar	29.08.08	30.08.08	130	30.08.08	68	6	166
Höst	14.09.08	16.11.08	205	28.09.08	203	23	574
<b>ANSBRA</b>							
Vinter	25.02.08	26.02.08	4	25.02.08	4	2	5
Vår	18.03.08	03.05.08	8	19.04.08	7	16	29
Höst	28.09.08	28.09.08	37	28.09.08	19	2	37
<b>ANSALB Bläsgås</b> <i>Anser albifrons</i>							
Vår	08.04.08	15.04.08	2	08.04.08	2	2	3
Höst	25.10.08	26.10.08	1	25.10.08	1	2	2
<b>ANSANS Grågås</b> <i>Anser anser</i>							
Vinter	15.01.08	28.02.08	23	28.02.08	12	17	47
Vår	01.03.08	26.05.08	824	31.03.08	450	148	5241
Sommar	01.06.08	30.08.08	714	03.08.08	360	22	1702
Höst	01.09.08	10.10.08	470	20.09.08	470	15	2056
<b>ANSSP</b>							
Vår	21.03.08	19.04.08	206	19.04.08	200	9	659
Höst	28.09.08	07.10.08	139	28.09.08	139	5	334
<b>BRACAN Kanadagås</b> <i>Branta canadensis</i>							
Vinter	15.01.08	27.02.08	1	15.01.08	1	6	6
Vår	10.03.08	26.05.08	94	29.03.08	53	55	449
Sommar	10.07.08	29.08.08	218	28.08.08	218	8	340
Höst	07.09.08	16.11.08	125	07.09.08	98	10	261
<b>BRALEU Vitkindad gås</b> <i>Branta leucopsis</i>							
Vår	17.03.08	23.05.08	7	25.04.08	7	12	27
Sommar	01.06.08	01.06.08	1	01.06.08	1	1	1
Höst	28.09.08	31.10.08	2	28.09.08	2	5	7
<b>BRABER Prutgås</b> <i>Branta bernicla</i>							
Sommar	01.06.08	07.06.08	1145	01.06.08	1130	3	1163
Höst	19.09.08	18.10.08	87	01.10.08	87	9	131
<b>ANS/BR</b>							

Observationer ej granskade av RK eller LrK [www.tiira.fi](http://www.tiira.fi) (9.1.2009)

OBS. vinter 1.1.-28.2

## Fågelobservationer på Åland 2008

ART	första	sista	max	max dag	största	antal	totalt.
			dagsum		observ.	observ.	individer
Vår	10.04.08	23.04.08	32	10.04.08	32	4	74
Höst	28.09.08	12.10.08	215	28.09.08	215	6	347
TADTAD Gravand		Tadorna tadorna					
Vår	09.03.08	29.05.08	45	29.03.08	18	63	279
Sommar	01.06.08	04.08.08	17	20.06.08	17	13	79
Höst	17.09.08	01.10.08	1	17.09.08	1	3	3
ANAPEN Bläsand		Anas penelope					
Vinter	04.01.08	04.01.08	2	04.01.08	2	1	2
Vår	30.03.08	28.05.08	51	14.04.08	49	43	387
Sommar	01.06.08	29.08.08	45	29.08.08	45	6	94
Höst	13.09.08	01.11.08	589	04.10.08	550	33	1970
ANASTR Snatterand		Anas strepera					
Vår	15.04.08	26.05.08	8	01.05.08	6	26	66
Sommar	03.08.08	30.08.08	8	03.08.08	8	2	9
Höst	14.09.08	01.11.08	5	27.09.08	5	18	51
ANACRE Kricka		Anas crecca					
Vinter	17.02.08	17.02.08	1	17.02.08	1	1	1
Vår	12.03.08	18.05.08	115	17.04.08	93	70	879
Sommar	10.06.08	29.08.08	180	02.08.08	120	10	503
Höst	13.09.08	01.11.08	51	04.10.08	50	26	449
ANAPLA Gräsand		Anas platyrhynchos					
Vinter	01.01.08	21.02.08	275	20.02.08	170	79	2142
Vår	20.03.08	23.05.08	235	06.04.08	220	75	1473
Sommar	01.06.08	04.08.08	440	02.08.08	320	10	907
Höst	13.09.08	29.12.08	285	07.12.08	160	98	3572
ANAACU Stjärtand		Anas acuta					
Vår	02.04.08	25.04.08	14	15.04.08	10	22	92
Sommar	02.08.08	30.08.08	3	04.08.08	2	4	5
Höst	13.09.08	10.10.08	42	01.10.08	42	23	254
ANAQUE Årta		Anas querquedula					
Vår	26.04.08	26.05.08	2	03.05.08	2	9	13
Sommar	04.08.08	04.08.08	1	04.08.08	1	1	1
ANACLY Skedand		Anas clypeata					

Observationer ej granskade av RK eller LrK [www.tiira.fi](http://www.tiira.fi) (9.1.2009)

OBS. vinter 1.1.-28.2

## Fågelobservationer på Åland 2008

ART	första	sista	max		största	antal	totalt.	
			dagsum	max dag			observ.	observ.
Vår	31.03.08	27.05.08	15	25.04.08	15	49	154	
Sommar	01.06.08	02.08.08	32	02.08.08	32	3	40	
Höst	18.09.08	12.10.08	11	27.09.08	11	18	98	
ANASP								
Höst	19.09.08	05.12.08	60	19.09.08	60	6	98	
AYTFER Brunand		Aythya ferina						
Vinter	02.01.08	22.02.08	2	17.02.08	1	7	7	
Vår	21.03.08	26.05.08	31	29.03.08	30	24	136	
Höst	12.10.08	12.10.08	50	12.10.08	50	1	50	
AYTFUL Vigg		Aythya fuligula						
Vinter	01.01.08	28.02.08	3901	22.02.08	3500	105	28650	
Vår	10.03.08	27.05.08	5047	23.03.08	3500	97	26276	
Sommar	10.06.08	29.08.08	120	29.08.08	120	7	159	
Höst	14.09.08	30.12.08	4750	16.10.08	4750	84	21529	
AYTMAR Bergand		Aythya marila						
Vinter	03.01.08	24.02.08	16	27.01.08	9	13	31	
Vår	22.03.08	24.04.08	2	23.03.08	1	8	8	
Höst	18.09.08	14.12.08	37	08.12.08	24	18	103	
SOMMOL Ejder		Somateria mollissima						
Vinter	27.01.08	28.02.08	15	28.02.08	15	10	40	
Vår	01.03.08	03.05.08	7040	15.04.08	5780	91	89196	
Sommar	01.06.08	04.08.08	90	14.06.08	90	5	193	
Höst	13.09.08	26.12.08	2200	18.09.08	1300	48	8468	
SOMSPE								
Vår	05.04.08	06.04.08	1	05.04.08	1	2	2	
POLSTE								
Vår	08.04.08	26.04.08	19	08.04.08	19	12	199	
CLAHYE Alfågel		Clangula hyemalis						
Vinter	01.01.08	21.02.08	368	11.02.08	250	37	1902	
Vår	02.03.08	23.05.08	10995	22.04.08	10995	68	80006	
Sommar	24.07.08	30.07.08	2	24.07.08	2	2	3	
Höst	14.09.08	28.12.08	3522	03.10.08	3522	40	15900	

Observationer ej granskade av RK eller LrK [www.tiira.fi](http://www.tiira.fi) (9.1.2009)

OBS. vinter 1.1.-28.2

## Fågelobservationer på Åland 2008

ART	första	sista	max	max dag	största	antal	totalt.
			dagsum		observ.	observ.	individer
MELNIG Sjöorre		Melanitta nigra					
Vinter	04.01.08	20.02.08	19	20.02.08	19	10	49
Vår	21.03.08	26.05.08	2796	26.04.08	1585	69	9819
Sommar	14.06.08	30.08.08	37	30.08.08	37	4	46
Höst	14.09.08	31.12.08	79	24.12.08	79	29	393
MELFUS Svärta		Melanitta fusca					
Vinter	05.01.08	23.02.08	9	05.02.08	8	14	36
Vår	01.03.08	27.05.08	209	25.04.08	209	56	832
Sommar	01.06.08	04.08.08	42	03.08.08	42	11	165
Höst	14.09.08	27.12.08	21	04.10.08	17	37	264
MELSP							
Vinter	13.02.08	13.02.08	1	13.02.08	1	1	1
Höst	17.09.08	10.10.08	15	18.09.08	15	3	32
BUCCLA Knipa		Bucephala clangula					
Vinter	01.01.08	27.02.08	1226	12.02.08	350	104	4668
Vår	21.03.08	30.04.08	601	06.04.08	600	85	2885
Sommar	10.06.08	02.08.08	34	02.08.08	34	3	46
Höst	13.09.08	30.12.08	1312	07.12.08	462	88	3769
MERALB Salskrake		Mergus albellus					
Vinter	01.01.08	28.02.08	165	20.02.08	98	55	998
Vår	01.03.08	01.05.08	71	22.03.08	45	45	197
Höst	08.10.08	28.12.08	193	28.12.08	192	19	297
MERSER Småskrake		Mergus serrator					
Vinter	01.01.08	28.02.08	41	20.02.08	19	35	192
Vår	01.03.08	03.05.08	147	20.04.08	110	67	1356
Sommar	10.06.08	04.08.08	15	20.06.08	15	4	31
Höst	13.09.08	28.12.08	74	29.09.08	67	51	573
MERMER Storskrake		Mergus merganser					
Vinter	01.01.08	15.02.08	406	12.02.08	134	92	1417
Vår	21.03.08	01.05.08	375	22.03.08	300	82	1587
Sommar	01.06.08	04.08.08	20	10.07.08	20	6	68
Höst	05.09.08	30.12.08	700	27.09.08	700	104	3009
MERSP							
Höst	29.09.08	29.09.08	4	29.09.08	4	1	4

Observationer ej granskade av RK eller LrK [www.tiira.fi](http://www.tiira.fi) (9.1.2009)

OBS. vinter 1.1.-28.2



## Fågelobservationer på Åland 2008

ART	första	sista	max dagsum	max dag	största observ.	antal observ.	totalt. individer
PERAPI Bivråk	Pernis apivorus						
Vår	03.05.08	03.05.08	1	03.05.08	1	1	1
Sommar	03.06.08	30.08.08	8	30.08.08	5	5	11
Höst	27.09.08	13.10.08	1	27.09.08	1	2	2
MILMIG Brunglada	Milvus migrans						
Vår	30.03.08	30.03.08	1	30.03.08	1	1	1
HALALB Havsörn	Haliaeetus albicilla						
Vinter	02.01.08	28.02.08	19	27.01.08	12	84	163
Vår	01.03.08	26.05.08	31	16.03.08	19	142	397
Sommar	13.06.08	30.08.08	8	02.08.08	7	22	39
Höst	05.09.08	31.12.08	14	12.10.08	13	105	262
CIRAER Brun kärrhök	Circus aeruginosus						
Vår	05.04.08	26.05.08	2	17.04.08	1	19	19
Sommar	01.06.08	17.08.08	2	02.08.08	2	7	9
Höst	13.10.08	13.10.08	1	13.10.08	1	1	1
CIRCYA Blå kärrhök	Circus cyaneus						
Vinter	14.02.08	14.02.08	1	14.02.08	1	1	1
Vår	04.04.08	17.05.08	12	17.04.08	10	26	46
Sommar	18.06.08	29.08.08	2	29.08.08	2	4	5
Höst	04.09.08	02.11.08	17	08.10.08	12	43	123
CIRMAC							
Vår	01.05.08	01.05.08	1	01.05.08	1	1	1
ACCGEN Duvhök	Accipiter gentilis						
Vinter	03.01.08	24.02.08	2	04.01.08	1	10	10
Vår	01.03.08	18.04.08	1	01.03.08	1	12	12
Sommar	08.07.08	23.08.08	1	08.07.08	1	3	3
Höst	08.09.08	18.10.08	5	22.09.08	5	25	41
ACCNIS Sparvhök	Accipiter nisus						
Vinter	05.01.08	27.02.08	5	27.01.08	2	14	15
Vår	08.03.08	01.05.08	75	19.04.08	72	52	299
Sommar	30.06.08	30.08.08	91	30.08.08	90	13	102
Höst	01.09.08	27.12.08	748	12.10.08	735	78	2845

### Fågelobservationer på Åland 2008

ART	första	sista	max dagsum	max dag	största observ.	antal observ.	totalt. individer
BUTBUT Ormvråk		Buteo buteo					
Vinter	26.02.08	26.02.08	1	26.02.08	1	1	1
Vår	15.03.08	17.05.08	6	11.04.08	4	39	53
Sommar	18.06.08	30.08.08	2	18.06.08	2	6	9
Höst	06.09.08	28.11.08	404	12.10.08	369	38	1150
BUTLAG Fjällvråk		Buteo lagopus					
Vår	15.03.08	01.05.08	5	29.03.08	4	18	26
Sommar	30.08.08	30.08.08	2	30.08.08	2	1	2
Höst	21.09.08	24.11.08	33	12.10.08	25	28	110
BUTSP							
Höst	08.10.08	14.10.08	95	10.10.08	95	3	106
AQUCLA Större skrikörn		Aquila clanga					
Höst	08.10.08	15.10.08	1	08.10.08	1	2	2
AQUCHR Kungsörn		Aquila chrysaetos					
Vinter	05.01.08	26.02.08	3	05.01.08	2	10	11
Vår	21.03.08	29.03.08	2	29.03.08	1	5	5
Höst	21.09.08	25.11.08	6	18.10.08	5	12	16
V	Tofsvipa	Vanellus vanellus					
Vinter	11.02.08	11.02.08	8	11.02.08	8	1	8
Vår	21.03.08	01.05.08	5000	01.05.08	5000	8	5245
Höst	29.09.08	08.12.08	425	09.10.08	385	20	1591
PANHAL Fiskgjuse		Pandion haliaetus					
Vår	05.04.08	26.05.08	5	03.05.08	2	21	28
Sommar	04.06.08	22.08.08	3	04.08.08	2	13	16
Höst	28.09.08	02.11.08	1	28.09.08	1	2	2
FALTIN Tornfalk		Falco tinnunculus					
Vår	22.03.08	28.04.08	2	06.04.08	1	18	18
Sommar	03.06.08	30.08.08	5	25.08.08	5	7	12
Höst	06.09.08	07.10.08	4	17.09.08	4	10	17
FALCOL Stenfalk		Falco columbarius					
Vinter	20.01.08	22.02.08	1	20.01.08	1	2	2
Vår	12.03.08	19.05.08	2	24.04.08	2	16	17

Observationer ej granskade av RK eller LrK [www.tiira.fi](http://www.tiira.fi) (9.1.2009)

OBS. vinter 1.1.-28.2

## Fågelobservationer på Åland 2008

ART	första	sista	max dagsum	max dag	största observ.	antal observ.	totalt. individer	
Sommar	29.08.08	29.08.08	1	29.08.08	1	1	1	1
Höst	06.09.08	19.10.08	5	08.10.08	5	22	42	
FALSUB Lärkfalk		Falco subbuteo						
Vår	17.05.08	22.05.08	1	17.05.08	1	3	3	3
Sommar	04.06.08	30.08.08	2	04.06.08	2	6	7	7
Höst	12.10.08	12.10.08	1	12.10.08	1	1	1	1
FALPER Pilgrimsfalk		Falco peregrinus						
Vår	14.04.08	19.05.08	1	14.04.08	1	2	2	2
Sommar	29.08.08	30.08.08	1	29.08.08	1	2	2	2
Höst	13.09.08	02.11.08	3	06.10.08	2	15	19	19
FALSP								
Vår	10.04.08	10.04.08	1	10.04.08	1	1	1	1
Höst	09.10.08	09.10.08	1	09.10.08	1	1	1	1
PP								
Höst	28.09.08	09.10.08	1	28.09.08	1	2	2	2
IP								
Vår	20.04.08	20.04.08	1	20.04.08	1	1	1	1
BONBON Järpe		Bonasa bonasia						
Vinter	05.01.08	05.01.08	2	05.01.08	2	1	2	2
Vår	02.05.08	02.05.08	1	02.05.08	1	1	1	1
Höst	14.10.08	14.10.08	1	14.10.08	1	1	1	1
TETRIX Orre		Tetrao tetrix						
Vinter	01.01.08	26.02.08	2	04.02.08	2	4	5	5
Vår	28.03.08	26.05.08	8	19.04.08	4	16	26	26
Sommar	05.06.08	04.08.08	1	05.06.08	1	3	3	3
Höst	07.09.08	06.12.08	10	09.10.08	10	20	57	57
COTCOT Vaktel		Coturnix coturnix						
Sommar	06.07.08	30.07.08	1	06.07.08	1	5	5	5
PHACOL Fasan		Phasianus colchicus						
Vinter	03.01.08	27.01.08	4	27.01.08	3	3	5	5
Vår	09.03.08	26.05.08	5	09.04.08	5	15	25	25

Observationer ej granskade av RK eller LrK [www.tiira.fi](http://www.tiira.fi) (9.1.2009)

OBS. vinter 1.1.-28.2

### Fågelobservationer på Åland 2008

ART	första	sista	max	max dag	största	antal	totalt.
			dagsum		observ.	observ.	individer
Sommar	01.06.08	01.06.08	1	01.06.08	1	1	1
Höst	07.09.08	28.12.08	12	12.10.08	12	7	25
RALAQU Vattenrall		Rallus aquaticus					
Vinter	02.01.08	10.02.08	2	10.02.08	1	3	3
Vår	24.03.08	24.05.08	6	03.05.08	3	18	23
Sommar	03.06.08	30.08.08	3	02.08.08	3	3	5
Höst	16.09.08	09.10.08	11	30.09.08	11	13	71
PORPOR Småfläckig sumphöna		Porzana porzana					
Vår	08.05.08	23.05.08	1	08.05.08	1	4	4
CRECRE Kornknarr		Crex crex					
Vår	17.05.08	26.05.08	5	26.05.08	2	6	7
Sommar	01.06.08	15.07.08	5	01.06.08	3	20	26
GALCHL Rörhöna		Gallinula chloropus					
Vinter	21.02.08	21.02.08	1	21.02.08	1	1	1
Vår	02.04.08	29.05.08	8	29.05.08	8	10	17
Sommar	14.06.08	30.08.08	11	02.08.08	7	8	19
Höst	18.09.08	04.10.08	1	18.09.08	1	2	2
FULATR Sothöna		Fulica atra					
Vinter	01.01.08	28.02.08	235	22.02.08	110	28	785
Vår	23.03.08	26.05.08	50	28.03.08	50	12	115
Sommar	10.06.08	29.08.08	135	29.08.08	135	7	217
Höst	13.09.08	30.12.08	580	25.10.08	580	19	2609
GRUGRU Trana		Grus grus					
Vår	08.03.08	26.05.08	110	12.04.08	110	66	506
Sommar	01.06.08	29.08.08	410	29.08.08	215	13	553
Höst	01.09.08	09.10.08	240	14.09.08	240	9	500
HAEOST Strandskata		Haematopus ostralegus					
Vår	25.03.08	27.05.08	203	10.04.08	195	73	696
Sommar	12.06.08	30.08.08	26	04.08.08	20	10	49
Höst	19.09.08	16.10.08	2	19.09.08	2	11	12
CHADUB Mindre strandpipare		Charadrius dubius					
Vår	17.04.08	26.05.08	2	21.04.08	2	10	12
Sommar	02.08.08	02.08.08	4	02.08.08	2	2	4

Observationer ej granskade av RK eller LrK [www.tiira.fi](http://www.tiira.fi) (9.1.2009)

OBS. vinter 1.1.-28.2

## Fågelobservationer på Åland 2008

ART	första	sista	max dagsum	max dag	största observ.	antal observ.	totalt. individer
CHAHIA Större strandpipare Charadrius hiaticula							
Vår	09.03.08	26.05.08	49	25.05.08	29	86	469
Sommar	01.06.08	04.08.08	17	01.06.08	17	11	54
Höst	15.09.08	13.10.08	4	08.10.08	4	10	14
CHAALE Svartbent strandpipare Charadrius alexandrinus							
Vår	20.04.08	20.04.08	1	20.04.08	1	1	1
PLUAPR Ljungpipare Pluvialis apricaria							
Vår	14.03.08	04.05.08	217	24.04.08	200	17	583
Sommar	02.08.08	29.08.08	11	04.08.08	10	5	21
Höst	07.09.08	12.10.08	14	14.09.08	14	31	105
PLUSQU Kustpipare Pluvialis squatarola							
Vår	22.05.08	22.05.08	5	22.05.08	4	2	5
Sommar	19.06.08	21.08.08	30	21.08.08	30	3	34
Höst	14.09.08	08.10.08	5	27.09.08	5	16	31
PLUSP							
Höst	23.09.08	08.10.08	3	23.09.08	3	2	4
VANVAN Tofsvipa Vanellus vanellus							
Vinter	25.02.08	28.02.08	15	28.02.08	15	5	20
Vår	01.03.08	26.05.08	300	31.03.08	167	72	1732
Sommar	01.06.08	30.08.08	65	30.08.08	65	15	275
Höst	22.09.08	07.11.08	144	01.11.08	125	11	483
CALCAN Kustsnäppa Calidris canutus							
Sommar	16.07.08	30.08.08	3	26.07.08	3	4	7
CALALB Sandlöpare Calidris alba							
Vår	22.05.08	22.05.08	2	22.05.08	2	1	2
Sommar	12.07.08	12.07.08	1	12.07.08	1	1	1
Höst	27.09.08	11.10.08	1	27.09.08	1	3	3
CALUTA Småsnäppa Calidris minuta							
Vår	14.05.08	25.05.08	4	18.05.08	3	6	9
Sommar	28.07.08	28.07.08	1	28.07.08	1	1	1

Observationer ej granskade av RK eller LrK [www.tiira.fi](http://www.tiira.fi) (9.1.2009)

OBS. vinter 1.1.-28.2

### Fågelobservationer på Åland 2008

ART	första	sista	max	max dag	största	antal	totalt.	
			dagsum		observ.	observ.	individer	
CALTEM Mosnäppa		Calidris temminckii						
Vår	07.05.08	25.05.08	50	19.05.08	50	14	204	
Sommar	02.08.08	02.08.08	2	02.08.08	2	1	2	
CALFER Calidris ferruginea		Spovsnäppa						
Vår	23.05.08	23.05.08	2	23.05.08	2	1	2	
Sommar	16.07.08	16.07.08	3	16.07.08	3	1	3	
CALMAR Skärnsnäppa		Calidris maritima						
Vinter	26.01.08	28.02.08	145	21.02.08	75	12	288	
Vår	01.03.08	18.05.08	32	18.05.08	30	16	138	
Höst	29.09.08	05.12.08	14	05.12.08	14	6	28	
CALALP Kärrsnäppa		Calidris alpina						
Vår	15.04.08	25.05.08	501	23.05.08	500	9	715	
Sommar	14.07.08	18.07.08	6	18.07.08	6	3	9	
Höst	27.09.08	08.10.08	32	06.10.08	27	16	129	
LIMFAL Myrsnäppa		Limicola falcinellus						
Sommar	07.07.08	07.07.08	2	07.07.08	2	1	2	
PHIPUG Brushane		Philomachus pugnax						
Vår	20.04.08	25.05.08	23	17.05.08	23	21	168	
Sommar	12.06.08	30.08.08	18	29.08.08	13	10	52	
Höst	14.09.08	06.10.08	10	27.09.08	10	8	36	
LYMMIN Dvärgbeckasin		Lymnocyptes minimus						
Vår	21.03.08	28.04.08	1	21.03.08	1	2	2	
Höst	27.09.08	20.10.08	2	27.09.08	2	10	13	
GALGAL Enkelbeckasin		Gallinago gallinago						
Vinter	03.01.08	26.01.08	3	26.01.08	3	2	4	
Vår	28.03.08	26.05.08	12	19.04.08	8	33	69	
Sommar	07.07.08	04.08.08	16	03.08.08	15	4	19	
Höst	13.09.08	20.11.08	8	02.10.08	8	37	105	
SCORUS Morkulla		Scolopax rusticola						
Vinter	02.01.08	06.02.08	1	02.01.08	1	2	2	
Vår	15.03.08	20.05.08	8	07.04.08	8	36	66	
Sommar	07.07.08	11.07.08	1	07.07.08	1	3	3	

Observationer ej granskade av RK eller LrK [www.tiira.fi](http://www.tiira.fi) (9.1.2009)

OBS. vinter 1.1.-28.2

Fågelobservationer på Åland 2008

ART	första	sista	max dagsum	max dag	största observ.	antal observ.	totalt. individer
Höst	01.09.08	20.12.08	4	30.09.08	3	19	23
LIMLIM Rödspov		Limosa limosa					
Vår	03.05.08	28.05.08	2	28.05.08	2	4	5
Sommar	20.06.08	20.06.08	1	20.06.08	1	1	1
LIMLAP Myrspov		Limosa lapponica					
Vår	01.05.08	01.05.08	22	01.05.08	22	1	22
Sommar	11.07.08	14.07.08	90	14.07.08	90	2	101
Höst	02.10.08	02.10.08	1	02.10.08	1	1	1
NUMPHA Småspov		Numenius phaeopus					
Vår	21.04.08	22.05.08	1	21.04.08	1	7	7
Sommar	03.08.08	10.08.08	10	04.08.08	10	3	15
NUMARQ Storspov		Numenius arquata					
Vår	31.03.08	25.05.08	294	19.04.08	167	51	726
Sommar	06.06.08	30.08.08	10	19.07.08	10	10	31
Höst	02.09.08	10.10.08	5	02.09.08	5	15	28
NUMSP							
Vår	14.04.08	25.04.08	98	19.04.08	98	6	258
TRIERY Svartsnäppa		Tringa erythropus					
Vår	28.04.08	17.05.08	120	07.05.08	120	13	197
Sommar	12.06.08	04.08.08	46	19.06.08	30	13	79
TRITOT Rödbena		Tringa totanus					
Vår	18.04.08	27.05.08	13	27.04.08	5	27	72
Sommar	12.06.08	04.08.08	26	12.06.08	24	14	77
TRINEB Gluttsnäppa		Tringa nebularia					
Vår	20.04.08	18.05.08	27	30.04.08	15	28	133
Sommar	20.06.08	30.08.08	28	02.08.08	12	15	57
Höst	13.09.08	07.10.08	1	13.09.08	1	5	5
TRIOCH Skogssnäppa		Tringa ochropus					
Vår	30.03.08	26.05.08	6	18.04.08	3	39	58
TRIGLA Grönbena		Tringa glareola					

Observationer ej granskade av RK eller LrK [www.tiira.fi](http://www.tiira.fi) (9.1.2009)

OBS. vinter 1.1.-28.2

## Fågelobservationer på Åland 2008

ART	första	sista	max	max dag	största	antal	totalt.
			dagsum		observ.	observ.	individer
Vår	28.04.08	21.05.08	193	18.05.08	120	25	569
Sommar	12.06.08	04.08.08	99	02.08.08	80	9	214
ACTHYP Drillsnäppa		Actitis hypoleucos					
Vår	16.04.08	17.05.08	7	01.05.08	4	16	24
Sommar	01.06.08	04.08.08	6	02.08.08	6	11	25
Höst	01.10.08	02.10.08	1	01.10.08	1	2	2
AREINT Roskarl		Arenaria interpres					
Vår	28.04.08	24.05.08	20	24.05.08	20	5	33
Sommar	26.06.08	04.08.08	6	14.07.08	6	5	20
PHALOB Smalnäbbad simsnäppa		Phalaropus lobatus					
Vår	07.05.08	22.05.08	16	21.05.08	8	5	30
Sommar	04.06.08	20.06.08	12	07.06.08	12	6	27
PK							
Vår	24.04.08	24.04.08	2	24.04.08	2	1	2
Höst	22.09.08	09.10.08	24	06.10.08	20	7	47
KK							
Höst	06.10.08	06.10.08	2	06.10.08	2	1	2
IK							
Vår	19.04.08	24.04.08	10	24.04.08	10	2	13
Höst	06.10.08	10.10.08	1	06.10.08	1	2	2
K							
Höst	03.10.08	08.10.08	5	07.10.08	5	4	12
STEPOM bredstjärtad labb		Stercorarius pomarinus					
Vår	11.05.08	20.05.08	1	11.05.08	1	2	2
STECUS Labb		Stercorarius parasiticus					
Vinter	06.02.08	06.02.08	1	06.02.08	1	1	1
Vår	03.04.08	26.05.08	25	24.05.08	25	56	132
Sommar	01.06.08	17.08.08	11	04.08.08	8	18	43
Höst	28.09.08	06.10.08	2	05.10.08	1	5	5

Observationer ej granskade av RK eller LrK [www.tiira.fi](http://www.tiira.fi) (9.1.2009)

OBS. vinter 1.1.-28.2



Fågelobservationer på Åland 2008

ART	första	sista	max dagsum	max dag	största observ.	antal observ.	totalt. individer
STERCS							
Vår	14.04.08	17.05.08	3	14.04.08	3	6	9
Höst	06.10.08	06.10.08	1	06.10.08	1	1	1
LARMIN Dvärgmås		Larus minutus					
Vår	25.04.08	26.05.08	15	01.05.08	11	8	35
Sommar	13.06.08	30.08.08	5	30.08.08	5	6	13
Höst	27.09.08	11.10.08	400	01.10.08	400	20	1613
LARRID Skratmås		Larus ridibundus					
Vinter	03.01.08	17.02.08	21	31.01.08	17	13	77
Vår	01.03.08	29.05.08	186	19.04.08	185	57	1654
Sommar	12.06.08	04.08.08	640	15.07.08	640	7	879
Höst	14.09.08	08.12.08	30	04.10.08	21	33	249
LARCAN Fiskmås		Larus canus					
Vinter	01.01.08	20.02.08	3708	04.02.08	3708	23	4962
Vår	28.03.08	27.05.08	992	14.04.08	962	36	5414
Sommar	03.08.08	03.08.08	45	03.08.08	30	2	45
Höst	13.09.08	14.12.08	602	06.10.08	552	61	4583
LARFUS Silltrut		Larus fuscus					
Vinter	06.01.08	06.01.08	1	06.01.08	1	1	1
Vår	29.03.08	27.05.08	26	19.04.08	14	30	119
Sommar	14.07.08	17.08.08	2	14.07.08	2	2	4
Höst	19.09.08	13.10.08	8	20.09.08	8	19	41
LARARG Gråtrut		Larus argentatus					
Vinter	05.01.08	14.02.08	242	04.02.08	242	15	400
Vår	23.03.08	27.05.08	129	19.04.08	100	33	1280
Sommar	02.08.08	03.08.08	25	02.08.08	25	2	30
Höst	13.09.08	30.12.08	135	11.10.08	120	55	954
LARHYP Vittrut		Larus hyperboreus					
Sommar	07.06.08	07.06.08	1	07.06.08	1	1	1
LARMAR Havstrut		Larus marinus					
Vinter	01.01.08	17.02.08	36	04.02.08	35	38	120
Vår	20.03.08	27.05.08	36	09.04.08	25	37	489
Sommar	01.06.08	04.08.08	17	03.08.08	15	6	29
Höst	05.09.08	30.12.08	10	30.12.08	10	58	124

Observationer ej granskade av RK eller LrK [www.tiira.fi](http://www.tiira.fi) (9.1.2009)

OBS. vinter 1.1.-28.2

Fågelobservationer på Åland 2008

ART	första	sista	max dagsum	max dag	största observ.	antal observ.	totalt. individer
RISTRITretåig mås		Rissa tridactyla					
Vinter	05.01.08	17.02.08	1	05.01.08	1	3	3
Vår	28.03.08	18.04.08	1	28.03.08	1	3	3
ILAR							
Vinter	12.02.08	14.02.08	15	12.02.08	15	6	32
Vår	10.04.08	10.04.08	8	10.04.08	8	1	8
Höst	06.10.08	05.12.08	30	06.10.08	30	2	31
LARSP							
Vinter	06.01.08	17.02.08	585	13.02.08	550	8	887
Vår	02.04.08	24.04.08	621	14.04.08	621	11	1046
Höst	28.09.08	07.12.08	75	15.10.08	75	12	228
STECASKräntärna		Sterna caspia					
Vår	05.04.08	29.05.08	23	18.04.08	18	22	91
Sommar	07.06.08	04.08.08	6	14.06.08	6	10	26
Höst	10.10.08	10.10.08	1	10.10.08	1	1	1
STEHIRFisktärna		Sterna hirundo					
Vår	12.04.08	04.05.08	405	26.04.08	400	20	482
Sommar	12.06.08	22.08.08	1000	23.07.08	1000	8	1109
Höst	04.10.08	07.10.08	2	04.10.08	2	3	4
STEAEA Silvertärna		Sterna paradisaea					
Vår	18.04.08	27.05.08	60	27.05.08	60	15	155
Sommar	12.06.08	03.08.08	25	11.07.08	25	7	63
URIAALSillgrissla		Uria aalge					
Vinter	17.02.08	17.02.08	1	17.02.08	1	1	1
Vår	29.03.08	24.05.08	5	26.04.08	5	13	20
Sommar	31.07.08	31.07.08	2	31.07.08	2	1	2
Höst	29.09.08	21.10.08	1	29.09.08	1	4	4
ALCTORTordmule		Alca torda					
Vinter	30.01.08	28.02.08	20	20.02.08	19	14	45
Vår	01.03.08	23.05.08	358	29.03.08	228	82	3270
Sommar	01.06.08	30.08.08	454	04.08.08	454	12	719
Höst	27.09.08	31.12.08	20	06.10.08	20	23	81

Observationer ej granskade av RK eller LrK [www.tiira.fi](http://www.tiira.fi) (9.1.2009)

OBS. vinter 1.1.-28.2

Fågelobservationer på Åland 2008

ART	första	sista	max dagsum	max dag	största observ.	antal observ.	totalt. individer
URI/AL							
Vinter	11.02.08	11.02.08	3	11.02.08	3	1	3
Vår	21.03.08	24.04.08	88	29.03.08	88	8	232
Höst	27.09.08	09.10.08	6	29.09.08	6	12	20
CEPGRY Tobisgrissla		Cephus grylle					
Vinter	01.01.08	28.02.08	65	28.02.08	65	30	260
Vår	01.03.08	27.05.08	937	15.04.08	850	95	5758
Sommar	10.06.08	30.08.08	208	03.08.08	170	18	564
Höst	13.09.08	28.12.08	151	08.10.08	131	54	764
COLLIV Tamduva		Columba livia					
Vår	29.03.08	12.05.08	5	13.04.08	5	6	11
Sommar	14.06.08	30.08.08	3	03.08.08	3	3	6
Höst	07.09.08	14.12.08	2	14.12.08	1	5	4
COLOEN Skogsduva		Columba oenas					
Vinter	15.02.08	28.02.08	8	28.02.08	7	11	18
Vår	02.03.08	26.05.08	134	22.03.08	110	36	296
Höst	23.09.08	23.11.08	38	30.09.08	38	19	144
COLPAL Ringduva		Columba palumbus					
Vinter	31.01.08	10.02.08	1	31.01.08	1	2	2
Vår	15.03.08	01.05.08	416	10.04.08	285	59	1382
Sommar	14.06.08	10.08.08	46	10.08.08	46	3	72
Höst	07.09.08	23.11.08	1230	29.09.08	1230	38	2650
COLSP							
Vår	02.04.08	02.04.08	1	02.04.08	1	1	1
Höst	29.09.08	30.09.08	215	29.09.08	215	2	315
STRDEC Turkduva		Streptopelia decaocto					
Vår	18.05.08	18.05.08	1	18.05.08	1	1	1
STRTUR Turturduva		Streptopelia turtur					
Vår	18.05.08	18.05.08	1	18.05.08	1	1	1
CUCCAN Gök		Cuculus canorus					
Vår	30.04.08	25.05.08	2	11.05.08	1	8	8
Sommar	07.06.08	09.07.08	2	07.07.08	2	6	7

Observationer ej granskade av RK eller LrK [www.tiira.fi](http://www.tiira.fi) (9.1.2009)

OBS. vinter 1.1.-28.2

Fågelobservationer på Åland 2008

ART	första	sista	max	max dag	största	antal	totalt.	
			dagsum		observ.	observ.	individer	
Höst	07.09.08	07.09.08		1 07.09.08		1	1	1
BUBBUB Berguv		Bubo bubo						
Vinter	05.02.08	28.02.08		3 10.02.08		2	6	8
Vår	04.03.08	23.04.08		1 04.03.08		1	3	3
Sommar	23.08.08	23.08.08		2 23.08.08		2	1	2
Höst	04.10.08	07.10.08		1 04.10.08		1	2	2
GLAPAS Sparvuggla		Glaucidium passerinum						
Vinter	28.02.08	28.02.08		1 28.02.08		1	1	1
Vår	01.04.08	01.04.08		1 01.04.08		1	1	1
ASIOTU Hornuggla		Asio otus						
Vår	11.04.08	24.05.08		1 11.04.08		1	4	4
Höst	21.09.08	12.10.08		4 08.10.08		4	6	10
ASIFLA Jorduggla		Asio flammeus						
Vår	06.04.08	27.04.08		5 12.04.08		5	14	24
Höst	28.09.08	13.10.08		2 06.10.08		2	8	10
ASISP								
Höst	10.10.08	10.10.08		1 10.10.08		1	1	1
AEGFUN Päruggla		Aegolius funereus						
Vår	22.03.08	22.03.08		3 22.03.08		2	2	3
Höst	18.09.08	16.10.08		1 18.09.08		1	2	2
CAPEUR Nattskärre		Caprimulgus europaeus						
Vår	23.05.08	24.05.08		1 23.05.08		1	2	2
Sommar	02.06.08	24.07.08		2 25.06.08		2	7	9
APUAPU Tornseglare		Apus apus						
Vår	08.05.08	22.05.08		9 22.05.08		7	5	21
Sommar	11.06.08	27.08.08		59 03.08.08		58	11	152
Höst	15.09.08	16.09.08		1 15.09.08		1	2	2
JYNTOR Göktyta		Jynx torquilla						
Vår	23.04.08	09.05.08		6 26.04.08		5	13	23
Sommar	12.06.08	03.08.08		1 12.06.08		1	5	5

Observationer ej granskade av RK eller LrK [www.tiira.fi](http://www.tiira.fi) (9.1.2009)

OBS. vinter 1.1.-28.2

## Fågelobservationer på Åland 2008

ART	första	sista	max dagsum	max dag	största observ.	antal observ.	totalt. individer
PICCAN Gråspett		Picus canus					
Vinter	05.01.08	27.02.08		2 03.02.08	2	9	10
Vår	13.03.08	04.05.08		5 30.03.08	2	19	21
Sommar	13.06.08	11.07.08		1 13.06.08	1	3	3
Höst	17.10.08	17.10.08		1 17.10.08	1	1	1
DRYMAR Spillkråka		Dryocopus martius					
Vinter	05.01.08	22.02.08		3 12.02.08	2	15	16
Vår	11.03.08	26.05.08		2 15.03.08	2	20	22
Sommar	12.06.08	25.08.08		2 12.06.08	2	9	10
Höst	07.09.08	29.12.08		2 06.12.08	1	14	14
DENMAJ Större hackspett		Dendrocopos major					
Vinter	01.01.08	20.02.08		10 27.01.08	5	30	40
Vår	03.03.08	01.05.08		4 15.03.08	4	20	26
Sommar	12.06.08	04.08.08		3 04.08.08	2	7	9
Höst	13.09.08	30.12.08		16 08.10.08	8	62	136
DENLEU Vitryggig hackspett		Dendrocopos leucotos					
Höst	21.12.08	28.12.08		1 21.12.08	1	3	3
DENMIN Mindre hackspett		Dendrocopos minor					
Vinter	05.01.08	10.02.08		2 10.02.08	1	5	5
Vår	11.03.08	19.05.08		9 30.03.08	4	36	46
Sommar	20.06.08	30.08.08		6 30.08.08	6	13	24
Höst	06.09.08	25.12.08		2 07.09.08	2	13	15
PICTRI Tretåig hackspett		Picoides tridactylus					
Sommar	07.07.08	24.08.08		2 07.07.08	2	2	3
Höst	13.09.08	20.11.08		1 13.09.08	1	6	6
KT							
Vinter	10.02.08	10.02.08		1 10.02.08	1	1	1
Vår	23.03.08	24.03.08		1 23.03.08	1	2	2
Höst	29.09.08	07.10.08		1 29.09.08	1	3	3
CALBRA Korttälärka		Calandrella brachydactyla					
Vår	26.04.08	26.04.08		1 26.04.08	1	1	1
LULARB Trädlärka		Lullula arborea					

Observationer ej granskade av RK eller LrK [www.tiira.fi](http://www.tiira.fi) (9.1.2009)

OBS. vinter 1.1.-28.2

Fågelobservationer på Åland 2008

ART	första	sista	max dagsum	max dag	största observ.	antal observ.	totalt. individer	
Vår	15.03.08	26.05.08	17	22.03.08	9	36	94	
Sommar	20.08.08	27.08.08	2	27.08.08	1	3	3	
Höst	06.09.08	16.10.08	22	12.10.08	22	29	125	
ALAARV Sånglärka		Alauda arvensis						
Vinter	20.01.08	20.01.08	25	20.01.08	25	1	25	
Vår	01.03.08	23.05.08	686	21.03.08	315	67	2056	
Sommar	03.08.08	04.08.08	1	03.08.08	1	2	2	
Höst	08.09.08	02.11.08	55	08.10.08	38	43	280	
EREALP Berglärka		Eremophila alpestris						
Höst	18.10.08	18.10.08	1	18.10.08	1	1	1	
RIPRIP Backsvala		Riparia riparia						
Vår	14.05.08	22.05.08	3	22.05.08	2	3	4	
Sommar	04.06.08	16.08.08	3	16.08.08	3	4	9	
Höst	09.09.08	10.10.08	1	09.09.08	1	2	2	
HIRRUS Ladusvala		Hirundo rustica						
Vår	16.04.08	20.05.08	20	06.05.08	20	14	49	
Sommar	04.06.08	30.08.08	70	20.08.08	70	14	228	
Höst	07.09.08	15.10.08	20	07.09.08	15	20	104	
DELURB Hussvala		Delichon urbica						
Vår	25.04.08	23.05.08	20	01.05.08	15	11	62	
Sommar	05.06.08	04.08.08	80	04.08.08	80	12	271	
Höst	07.10.08	07.10.08	2	07.10.08	2	1	2	
ANTRIC Större piplärka		Anthus richardi						
Höst	14.09.08	18.10.08	2	14.09.08	2	2	3	
ANTCAM Fältpiplärka		Anthus campestris						
Vår	30.04.08	30.04.08	1	30.04.08	1	1	1	
ANTHOD Sibirisk piplärka		Anthus hodgsoni						
Höst	03.10.08	17.10.08	1	03.10.08	1	2	2	
ANTTRI Trädpiplärka		Anthus trivialis						
Vår	11.04.08	24.05.08	8	25.04.08	8	17	41	
Höst	07.09.08	12.10.08	15	17.09.08	15	20	96	

Observationer ej granskade av RK eller LrK [www.tiira.fi](http://www.tiira.fi) (9.1.2009)

OBS. vinter 1.1.-28.2

## Fågelobservationer på Åland 2008

ART	första	sista	max	max dag	största	antal	totalt.
			dagsum		observ.	observ.	individer
ANTPRA Žngsplärka			Anthus pratensis				
Vår	10.03.08	04.05.08	200	19.04.08	184	58	691
Sommar	03.08.08	30.08.08	3	30.08.08	3	3	5
Höst	07.09.08	25.10.08	2220	03.10.08	2220	47	6929
ANTCER Rödstrupig piplärka			Anthus cervinus				
Vår	24.05.08	24.05.08	1	24.05.08	1	1	1
Höst	06.09.08	12.10.08	3	14.09.08	2	14	17
ANTPET Skärpiplärka			Anthus petrosus				
Vår	22.03.08	04.05.08	4	15.04.08	3	27	37
Sommar	18.07.08	30.08.08	10	30.08.08	10	3	16
Höst	13.09.08	15.10.08	5	29.09.08	5	15	23
ANTSP Skärpiplärka			Anthus spinoletta				
Höst	06.09.08	10.10.08	60	06.09.08	60	4	114
MOTFLA Gulärta			Motacilla flava				
Vår	04.05.08	23.05.08	17	23.05.08	16	4	33
Sommar	17.08.08	30.08.08	10	30.08.08	10	3	21
Höst	08.09.08	30.09.08	5	30.09.08	5	6	11
MOTCIN Forsärta			Motacilla cinerea				
Höst	03.10.08	08.10.08	1	03.10.08	1	2	2
MOTALB Sädesärta			Motacilla alba				
Vår	29.03.08	17.05.08	122	19.04.08	77	59	683
Sommar	28.06.08	30.08.08	55	28.06.08	55	9	135
Höst	12.09.08	19.10.08	66	14.09.08	60	34	343
BOMGAR Sidensvans			Bombycilla garrulus				
Vinter	04.01.08	21.02.08	36	21.02.08	36	6	87
Vår	10.03.08	13.05.08	37	21.03.08	25	27	228
Höst	16.09.08	31.12.08	5700	13.10.08	4000	57	14068
CINCIN Strömstare			Cinclus cinclus				
Vinter	01.01.08	09.02.08	2	05.01.08	1	6	6
Vår	02.03.08	29.03.08	2	29.03.08	1	4	4
Höst	28.12.08	29.12.08	1	28.12.08	1	2	2

Observationer ej granskade av RK eller LrK [www.tiira.fi](http://www.tiira.fi) (9.1.2009)

OBS. vinter 1.1.-28.2

### Fågelobservationer på Åland 2008

ART	första	sista	max dagsum	max dag	största observ.	antal observ.	totalt. individer
TROTRO Gärdsmyg	Troglodytes troglodytes						
Vinter	02.01.08	28.02.08	4	04.01.08	4	21	28
Vår	13.03.08	01.05.08	15	06.04.08	15	45	173
Sommar	13.06.08	02.08.08	4	02.08.08	4	4	8
Höst	13.09.08	31.12.08	80	08.10.08	40	70	496
PRUMOD Järnsparv	Prunella modularis						
Vår	02.04.08	08.05.08	22	06.04.08	20	35	186
Sommar	04.06.08	04.06.08	1	04.06.08	1	1	1
Höst	13.09.08	14.12.08	66	08.10.08	33	46	355
ERIRUB Rödhake	Erithacus rubecula						
Vinter	04.01.08	27.01.08	1	04.01.08	1	2	2
Vår	09.03.08	29.04.08	600	29.04.08	600	53	2192
Sommar	02.08.08	17.08.08	3	17.08.08	3	2	5
Höst	07.09.08	29.10.08	940	08.10.08	909	53	3678
LUSLUS Näktergal	Luscinia luscinia						
Vår	09.05.08	26.05.08	26	26.05.08	3	26	41
Sommar	01.06.08	10.07.08	19	05.06.08	10	8	26
LUSSVE Blåhake	Luscinia svecica						
Vår	11.05.08	23.05.08	1	11.05.08	1	2	2
Höst	27.09.08	06.10.08	2	28.09.08	2	6	7
PHOOCH Svart rödstjärt	Phoenicurus ochruros						
Vår	29.03.08	26.05.08	4	13.04.08	3	27	40
Sommar	13.07.08	13.07.08	1	13.07.08	1	1	1
PHOPHO Rödstjärt	Phoenicurus phoenicurus						
Vår	19.04.08	24.05.08	25	29.04.08	25	14	45
Höst	05.09.08	12.10.08	19	17.09.08	15	24	104
SAXRUB Buskskvätta	Saxicola rubetra						
Vår	28.04.08	22.05.08	12	18.05.08	11	8	26
Sommar	22.07.08	26.08.08	12	26.08.08	12	4	24
Höst	23.09.08	23.09.08	1	23.09.08	1	1	1
OENOEEN Stenskvätta	Oenanthe oenanthe						

Observationer ej granskade av RK eller LrK [www.tiira.fi](http://www.tiira.fi) (9.1.2009)

OBS. vinter 1.1.-28.2



Fågelobservationer på Åland 2008

ART	första	sista	max	max dag	största	antal	totalt.
			dagsum		observ.	observ.	individer
Vår	02.04.08	23.05.08	25	23.04.08	25	30	89
Sommar	01.06.08	22.08.08	17	03.08.08	15	9	41
Höst	07.09.08	07.10.08	6	18.09.08	6	17	34
TURTOR Ringtrast		Turdus torquatus					
Vår	16.04.08	22.05.08	2	27.04.08	2	8	9
Höst	07.10.08	13.10.08	1	07.10.08	1	2	2
TURMER Koltrast		Turdus merula					
Vinter	01.01.08	27.02.08	10	27.01.08	5	22	36
Vår	15.03.08	24.04.08	129	23.03.08	62	54	512
Sommar	02.08.08	02.08.08	2	02.08.08	2	1	2
Höst	07.09.08	30.12.08	46	10.10.08	42	43	258
TURPIL Björktrast		Turdus pilaris					
Vinter	01.01.08	28.02.08	13	28.02.08	13	14	76
Vår	01.03.08	24.04.08	350	21.04.08	350	49	1305
Sommar	02.08.08	25.08.08	4	25.08.08	4	2	6
Höst	13.09.08	31.12.08	3000	13.10.08	3000	70	8388
TURPHI Taltrast		Turdus philomelos					
Vår	16.03.08	24.04.08	25	23.04.08	25	36	198
Sommar	04.08.08	04.08.08	1	04.08.08	1	1	1
Höst	13.09.08	16.10.08	398	02.10.08	278	48	1675
TURILI Rödvingetrast		Turdus iliacus					
Vår	16.03.08	02.05.08	118	10.04.08	118	44	627
Höst	14.09.08	27.10.08	430	08.10.08	190	44	1162
TURVIS Dubbeltrast		Turdus viscivorus					
Vinter	05.02.08	05.02.08	1	05.02.08	1	1	1
Vår	10.03.08	03.05.08	31	23.03.08	24	60	241
Sommar	07.07.08	03.08.08	5	07.07.08	5	4	8
Höst	14.09.08	19.10.08	60	08.10.08	40	32	228
PTUR							
Vår	04.04.08	24.04.08	31	08.04.08	31	5	67
Höst	29.09.08	10.10.08	135	30.09.08	135	6	227
ITUR							
Vår	22.03.08	16.04.08	8	10.04.08	8	4	16

Observationer ej granskade av RK eller LrK [www.tiira.fi](http://www.tiira.fi) (9.1.2009)

OBS. vinter 1.1.-28.2

Fågelobservationer på Åland 2008

ART	första	sista	max	max dag	största	antal	totalt.
			dagsum		observ.	observ.	individer
Höst	30.09.08	15.10.08	150	15.10.08	150	7	261
TURSP							
Vinter	28.02.08	28.02.08	1	28.02.08	1	1	1
Vår	04.04.08	16.04.08	40	05.04.08	40	3	80
Höst	17.09.08	13.10.08	740	09.10.08	740	5	1351
LOCNAE Gräshoppsångare <i>Locustella naevia</i>							
Vår	02.05.08	26.05.08	1	02.05.08	1	2	2
LOCFLU Flodsångare <i>Locustella fluviatilis</i>							
Sommar	29.06.08	09.07.08	1	29.06.08	1	2	2
LOCLUS Vassångare <i>Locustella luscinioides</i>							
Vår	02.05.08	02.05.08	1	02.05.08	1	1	1
ACRSCH Sävsångare <i>Acrocephalus schoenobaenus</i>							
Vår	03.05.08	24.05.08	5	18.05.08	3	7	10
Sommar	01.06.08	29.06.08	2	01.06.08	2	4	6
Höst	20.09.08	23.09.08	2	21.09.08	2	3	4
ACRDUM Busksångare <i>Acrocephalus dumetorum</i>							
Sommar	01.06.08	26.06.08	1	01.06.08	1	3	3
ACRRIS Kärrsångare <i>Acrocephalus palustris</i>							
Vår	22.05.08	26.05.08	1	22.05.08	1	2	2
Sommar	01.06.08	02.08.08	6	14.06.08	2	10	15
ACRSCI Rörsångare <i>Acrocephalus scirpaceus</i>							
Vår	03.05.08	26.05.08	3	18.05.08	3	8	11
Sommar	10.06.08	21.07.08	3	21.07.08	3	4	6
ACRARU Trastsångare <i>Acrocephalus arundinaceus</i>							
Vår	26.05.08	26.05.08	1	26.05.08	1	1	1
Sommar	04.06.08	04.06.08	1	04.06.08	1	1	1
HIPICT Härmsångare <i>Hippolais icterina</i>							
Vår	18.05.08	22.05.08	6	22.05.08	5	3	7
Sommar	03.06.08	08.07.08	9	03.06.08	8	11	22

Observationer ej granskade av RK eller LrK [www.tiira.fi](http://www.tiira.fi) (9.1.2009)

OBS. vinter 1.1.-28.2

## Fågelobservationer på Åland 2008

ART	första	sista	max dagsum	max dag	största observ.	antal observ.	totalt. individer
SYLNIS Höksångare		Sylvia nisoria					
Vår	20.05.08	20.05.08	1	20.05.08	1	1	1
Sommar	01.06.08	10.08.08	6	03.06.08	6	12	22
Höst	01.10.08	01.10.08	1	01.10.08	1	1	1
SYLCUR Ärtsångare		Sylvia curruca					
Vår	25.04.08	20.05.08	35	29.04.08	35	19	86
Sommar	20.06.08	30.08.08	5	04.08.08	5	6	15
Höst	07.09.08	06.10.08	3	18.09.08	3	10	15
SYLCOM Törnsångare		Sylvia communis					
Vår	29.04.08	23.05.08	5	29.04.08	5	4	11
Sommar	10.06.08	04.08.08	10	03.08.08	10	8	28
Höst	07.09.08	08.10.08	2	18.09.08	1	4	4
SYLBOR Trädgårdssångare		Sylvia borin					
Vår	09.05.08	23.05.08	3	18.05.08	1	7	7
Sommar	11.06.08	04.08.08	2	11.06.08	2	3	4
Höst	14.09.08	21.09.08	2	18.09.08	2	7	9
SYLATR Svarthätta		Sylvia atricapilla					
Vår	25.04.08	26.05.08	41	28.04.08	40	21	85
Sommar	10.06.08	07.07.08	2	11.06.08	2	5	6
Höst	13.09.08	07.12.08	24	04.10.08	15	47	169
PHYDES Lundsångare		Phylloscopus trochiloides					
Vår	24.05.08	24.05.08	1	24.05.08	1	1	1
PHYPRO Kungsfågelsångare		Phylloscopus proregulus					
Höst	30.09.08	17.10.08	2	07.10.08	2	9	10
PHYINO Taigasångare		Phylloscopus inornatus					
Höst	14.09.08	27.10.08	5	30.09.08	5	14	18
PHYSIB Grönsångare		Phylloscopus sibilatrix					
Vår	26.04.08	27.05.08	3	29.04.08	2	10	11
PHYCOL Gransångare		Phylloscopus collybita					

Observationer ej granskade av RK eller LrK [www.tiira.fi](http://www.tiira.fi) (9.1.2009)

OBS. vinter 1.1.-28.2

Fågelobservationer på Åland 2008

ART	första	sista	max	max dag	största	antal	totalt.
			dagsum		observ.	observ.	individer
Vår	02.04.08	01.05.08	81	28.04.08	80	39	254
Sommar	11.06.08	30.08.08	2	11.06.08	2	8	10
Höst	07.09.08	28.10.08	33	08.10.08	26	35	156
PHYLUS Lövsångare		Phylloscopus trochilus					
Vår	25.04.08	04.05.08	41	29.04.08	40	14	102
Sommar	10.07.08	27.08.08	4	30.07.08	4	8	15
Höst	13.09.08	03.10.08	30	18.09.08	30	18	172
PHYSP							
Höst	23.09.08	04.10.08	2	23.09.08	2	4	5
REGREG Kungsfågel		Regulus regulus					
Vinter	01.01.08	21.02.08	10	02.02.08	10	11	35
Vår	21.03.08	24.04.08	54	14.04.08	54	34	538
Sommar	03.08.08	03.08.08	5	03.08.08	5	1	5
Höst	05.09.08	25.12.08	3270	08.10.08	2355	57	9365
MUSSTR Grå flugsnappare		Muscicapa striata					
Vår	29.04.08	22.05.08	35	22.05.08	35	7	46
Sommar	28.06.08	16.08.08	4	28.06.08	4	2	6
Höst	06.09.08	22.09.08	18	21.09.08	18	10	50
FICPAR Mindre flugsnappare		Ficedula parva					
Vår	18.05.08	24.05.08	2	22.05.08	2	4	5
Sommar	27.06.08	27.06.08	1	27.06.08	1	1	1
Höst	18.09.08	07.10.08	2	07.10.08	2	2	3
FICALB Halsbandflugsnappare		Ficedula albicollis					
Vår	27.04.08	30.05.08	1	27.04.08	1	5	5
Sommar	13.06.08	13.06.08	1	13.06.08	1	1	1
FICHYP Svartvit flugsnappare		Ficedula hypoleuca					
Vår	27.04.08	23.05.08	6	29.04.08	6	13	19
Höst	16.09.08	21.09.08	2	21.09.08	2	5	6
PANBIA Skäggmes		Panurus biarmicus					
Vinter	02.01.08	22.02.08	23	02.01.08	20	5	29
Vår	23.03.08	26.05.08	16	23.03.08	15	15	40
Sommar	14.06.08	30.08.08	13	02.08.08	10	9	39
Höst	14.09.08	31.12.08	20	31.12.08	20	7	45

Observationer ej granskade av RK eller LrK [www.tiira.fi](http://www.tiira.fi) (9.1.2009)

OBS. vinter 1.1.-28.2

## Fågelobservationer på Åland 2008

ART	första	sista	max dagsum	max dag	största observ.	antal observ.	totalt. individer
AEGCAU Stjärtmes		Aegithalos caudatus					
Vinter	01.01.08	24.02.08	10	08.02.08	10	11	59
Vår	24.03.08	20.05.08	8	29.03.08	5	22	36
Sommar	02.08.08	17.08.08	3	02.08.08	3	3	6
Höst	16.09.08	22.12.08	20	16.09.08	20	15	110
PARMON Talltita		Parus montanus					
Vinter	01.01.08	20.02.08	10	27.01.08	4	17	25
Vår	24.03.08	30.03.08	2	24.03.08	2	2	3
Sommar	07.07.08	30.08.08	1	07.07.08	1	2	2
Höst	14.09.08	30.12.08	5	30.12.08	5	15	29
PARCRI Tofsmes		Parus cristatus					
Vinter	02.01.08	23.02.08	3	23.02.08	3	4	9
Vår	24.04.08	18.05.08	2	18.05.08	2	2	3
Sommar	30.08.08	30.08.08	1	30.08.08	1	1	1
Höst	07.09.08	30.12.08	3	07.09.08	3	5	9
PARATE Svartmes		Parus ater					
Vinter	01.01.08	26.02.08	6	01.01.08	5	15	25
Vår	21.03.08	30.04.08	1	21.03.08	1	4	4
Sommar	30.08.08	30.08.08	42	30.08.08	32	2	42
Höst	05.09.08	29.12.08	200	10.10.08	200	49	942
PARCAE Blåmes		Parus caeruleus					
Vinter	01.01.08	13.02.08	87	27.01.08	25	29	154
Vår	03.03.08	24.04.08	10	03.03.08	10	26	81
Sommar	03.08.08	27.08.08	15	27.08.08	15	3	26
Höst	13.09.08	14.12.08	1460	07.10.08	630	53	7400
PARMAJ Talgoxe		Parus major					
Vinter	01.01.08	13.02.08	241	27.01.08	90	33	428
Vår	03.03.08	24.04.08	15	03.03.08	15	28	146
Sommar	20.06.08	04.08.08	10	20.06.08	10	3	25
Höst	13.09.08	14.12.08	1320	08.10.08	1000	57	6848
PARSP							
Höst	22.09.08	07.12.08	626	07.10.08	626	9	1357
SITEUR Nötväcka		Sitta europaea					

## Fågelobservationer på Åland 2008

ART	första	sista	max	max dag	största	antal	totalt.
			dagsum		observ.	observ.	individer
Vinter	30.01.08	27.02.08	1	30.01.08	1	12	12
Vår	23.03.08	05.04.08	1	23.03.08	1	5	5
Höst	13.10.08	23.11.08	1	13.10.08	1	5	5
CERFAM Trädkrypare		Certhia familiaris					
Vinter	02.01.08	14.02.08	6	31.01.08	6	13	21
Vår	11.03.08	29.04.08	3	29.03.08	2	15	19
Sommar	16.08.08	16.08.08	1	16.08.08	1	1	1
Höst	05.09.08	27.12.08	69	08.10.08	53	52	212
ORIORI Sommargylling		Oriolus oriolus					
Sommar	14.07.08	14.07.08	1	14.07.08	1	1	1
LANCOL Törnskata		Lanius collurio					
Vår	18.05.08	22.05.08	25	20.05.08	25	4	31
Sommar	03.06.08	30.08.08	19	03.08.08	19	20	71
LANEXC Varfågel		Lanius excubitor					
Vinter	17.02.08	27.02.08	1	17.02.08	1	4	4
Vår	21.03.08	24.04.08	4	11.04.08	3	16	18
Höst	21.09.08	30.12.08	8	08.10.08	8	21	30
GARGLA Nötskrika		Garrulus glandarius					
Vinter	01.01.08	20.02.08	9	27.01.08	4	11	19
Vår	01.03.08	25.04.08	2	01.03.08	2	4	5
Sommar	02.08.08	27.08.08	2	26.08.08	2	3	4
Höst	06.09.08	29.12.08	33	04.10.08	23	27	134
PICPIC Skata		Pica pica					
Vinter	01.01.08	21.02.08	95	09.02.08	28	24	154
Vår	01.03.08	30.04.08	20	01.03.08	20	6	31
Sommar	10.07.08	02.08.08	8	02.08.08	8	2	9
Höst	07.09.08	29.10.08	18	07.09.08	18	2	28
NUCCAR Nötkråka		Nucifraga caryocatactes					
Vinter	20.01.08	09.02.08	2	07.02.08	2	3	5
Vår	03.04.08	11.04.08	1	03.04.08	1	3	3
Sommar	26.06.08	30.08.08	14	30.08.08	10	7	21
Höst	01.09.08	07.12.08	54	07.10.08	52	58	335
CORMON Kaja		Corvus monedula					

Observationer ej granskade av RK eller LrK [www.tiira.fi](http://www.tiira.fi) (9.1.2009)

OBS. vinter 1.1.-28.2

## Fågelobservationer på Åland 2008

ART	första	sista	max	max dag	största	antal	totalt.
			dagsum		observ.	observ.	individer
Vinter	02.01.08	28.02.08	350	29.01.08	350	19	949
Vår	08.03.08	24.04.08	360	23.03.08	235	43	2068
Sommar	02.08.08	29.08.08	750	29.08.08	750	4	1350
Höst	07.09.08	09.12.08	14850	15.10.08	14850	32	52078
CORFRU Råka <i>Corvus frugilegus</i>							
Vinter	26.01.08	23.02.08	1	26.01.08	1	3	3
Vår	09.03.08	24.04.08	12	19.03.08	11	27	68
Höst	07.10.08	19.10.08	211	10.10.08	211	11	425
CORONE Kråka (rasen corone) <i>Corvus corone corone</i>							
Vår	22.04.08	22.04.08	1	22.04.08	1	1	1
Höst	05.12.08	05.12.08	1	05.12.08	1	1	1
CORNIX Kråka <i>Corvus corone cornix</i>							
Vinter	01.01.08	28.02.08	45	09.02.08	30	22	176
Vår	09.03.08	24.04.08	346	10.04.08	346	47	3141
Sommar	20.06.08	30.08.08	75	22.08.08	75	6	178
Höst	07.09.08	06.12.08	4100	14.10.08	4100	52	13604
CORRAX Korp <i>Corvus corax</i>							
Vinter	01.01.08	28.02.08	20	02.01.08	20	26	86
Vår	05.03.08	01.05.08	8	21.03.08	7	19	40
Sommar	21.07.08	21.07.08	3	21.07.08	3	1	3
Höst	14.09.08	30.12.08	72	18.09.08	70	43	234
ICOR							
Vår	22.03.08	22.03.08	30	22.03.08	30	1	30
Höst	04.10.08	10.10.08	216	10.10.08	211	6	492
CORSP							
Vår	10.04.08	10.04.08	90	10.04.08	90	1	90
STUVUL Stare <i>Sturnus vulgaris</i>							
Vinter	05.01.08	24.02.08	10	10.02.08	10	8	17
Vår	09.03.08	18.05.08	409	30.03.08	381	71	1858
Sommar	04.06.08	30.08.08	700	29.08.08	700	13	1804
Höst	07.09.08	30.11.08	446	04.10.08	263	46	2356
PASDOM Gråsparv <i>Passer domesticus</i>							
Vinter	03.01.08	22.02.08	69	27.01.08	52	5	79

Observationer ej granskade av RK eller LrK [www.tiira.fi](http://www.tiira.fi) (9.1.2009)

OBS. vinter 1.1.-28.2

Fågelobservationer på Åland 2008

ART	första	sista	max	max dag	största	antal	totalt.
			dagsum		observ.	observ.	individer
Vår	29.03.08	18.05.08	10	29.03.08	10	5	18
Sommar	22.07.08	22.07.08	30	22.07.08	20	2	30
Höst	28.09.08	23.11.08	10	11.11.08	10	4	28
PASMON Pilfink		Passer montanus					
Vinter	01.01.08	22.02.08	68	27.01.08	45	16	175
Vår	03.03.08	09.05.08	3	10.04.08	3	5	9
Sommar	10.06.08	25.07.08	1	10.06.08	1	2	2
Höst	08.10.08	30.12.08	20	19.10.08	20	14	103
FRICOE Bofink		Fringilla coelebs					
Vinter	02.01.08	27.02.08	8	20.02.08	5	13	29
Vår	03.03.08	24.04.08	391	04.04.08	379	55	2520
Sommar	14.06.08	30.08.08	22	14.06.08	22	6	41
Höst	13.09.08	30.12.08	5664	16.09.08	5664	60	20752
FRIMON Bergfink		Fringilla montifringilla					
Vinter	01.01.08	23.02.08	4	06.01.08	3	8	13
Vår	01.04.08	24.04.08	64	24.04.08	64	33	417
Höst	14.09.08	26.12.08	7500	13.10.08	7500	54	16391
FRISP							
Vår	04.04.08	24.04.08	145	18.04.08	145	5	310
Höst	14.09.08	15.10.08	8500	14.10.08	8500	21	25030
SERSER Gulhämpling		Serinus serinus					
Sommar	05.06.08	18.06.08	1	05.06.08	1	2	2
CARCHL Grönfink		Carduelis chloris					
Vinter	01.01.08	24.02.08	100	10.02.08	100	22	328
Vår	08.03.08	03.05.08	200	08.03.08	200	34	569
Sommar	10.07.08	17.08.08	4	10.07.08	4	4	9
Höst	13.09.08	14.12.08	1750	13.10.08	1750	47	3653
CARCAR Steglits		Carduelis carduelis					
Vinter	01.01.08	06.02.08	6	27.01.08	4	8	20
Vår	05.03.08	03.05.08	4	23.04.08	4	8	13
Höst	05.09.08	25.11.08	21	12.10.08	19	21	122
CARSPI Grönsiska		Carduelis spinus					
Vinter	01.01.08	23.02.08	53	20.02.08	50	25	246

Observationer ej granskade av RK eller LrK [www.tiira.fi](http://www.tiira.fi) (9.1.2009)

OBS. vinter 1.1.-28.2



Fågelobservationer på Åland 2008

ART	första	sista	max	max dag	största	antal	totalt.
			dagsum		observ.	observ.	individer
Vår	06.03.08	23.05.08	34	18.04.08	32	31	197
Sommar	02.08.08	16.08.08	60	16.08.08	60	2	62
Höst	07.09.08	27.12.08	1477	16.09.08	1477	55	5162
CARSP Grönsiska		Carduelis spinus					
Höst	27.12.08	27.12.08	1	27.12.08	1	1	1
CARCAN Hämppling		Carduelis cannabina					
Vår	21.03.08	26.05.08	14	17.04.08	10	29	77
Sommar	13.06.08	30.08.08	90	29.08.08	60	4	122
Höst	19.09.08	17.10.08	110	13.10.08	110	20	296
CARRIS Vinterhämppling		Carduelis flavirostris					
Vår	04.04.08	19.04.08	7	04.04.08	7	5	16
Höst	12.10.08	02.11.08	3	22.10.08	3	3	7
CARMEA Gråsiska		Carduelis flammea					
Vinter	02.01.08	22.02.08	12	10.02.08	10	7	37
Vår	21.03.08	23.05.08	119	17.04.08	116	33	245
Sommar	02.06.08	21.06.08	4	02.06.08	4	3	7
Höst	18.09.08	27.12.08	3250	08.10.08	1585	63	8199
CARHOR Snösiska		Carduelis hornemanni					
Vinter	16.02.08	16.02.08	1	16.02.08	1	1	1
Vår	29.03.08	29.03.08	1	29.03.08	1	1	1
LOXLEU Bändelkorsnäbb		Loxia leucoptera					
Sommar	16.07.08	26.08.08	50	23.07.08	50	12	179
Höst	30.09.08	08.10.08	1	30.09.08	1	3	3
LOXCUR Mindre korsnäbb		Loxia curvirostra					
Vinter	03.01.08	26.02.08	2	28.01.08	2	5	8
Vår	19.03.08	29.04.08	20	20.03.08	20	8	34
Sommar	03.06.08	10.08.08	35	03.06.08	35	8	102
Höst	16.09.08	19.12.08	59	17.09.08	59	30	204
LOXPYT Större korsnäbb		Loxia pytyopsittacus					
Vinter	27.01.08	26.02.08	10	16.02.08	10	3	15
Vår	22.03.08	26.05.08	4	29.03.08	4	6	13
Sommar	03.06.08	08.08.08	40	29.06.08	40	5	61
Höst	14.09.08	24.12.08	11	02.10.08	11	13	48

Observationer ej granskade av RK eller LrK [www.tiira.fi](http://www.tiira.fi) (9.1.2009)

OBS. vinter 1.1.-28.2

Fågelobservationer på Åland 2008

<b>ART</b>	<b>första</b>	<b>sista</b>	<b>max</b> <b>dagsum</b>	<b>max dag</b>	<b>största</b> <b>observ.</b>	<b>antal</b> <b>observ.</b>	<b>totalt.</b> <b>individer</b>
LOXSP Korsnäbb							
Vinter	09.02.08	09.02.08	6	09.02.08	6	1	6
Vår	11.03.08	29.04.08	3	29.04.08	3	3	6
Sommar	08.07.08	08.07.08	3	08.07.08	3	1	3
Höst	30.09.08	24.12.08	19	19.11.08	19	4	31
CARERY Rosenfink							
Vår	17.05.08	22.05.08	5	22.05.08	4	6	11
Sommar	11.06.08	30.08.08	5	29.06.08	5	7	13
PINENU Tallbit							
Höst	12.11.08	12.11.08	1	12.11.08	1	1	1
PYRPYR Domherre							
Vinter	01.01.08	22.02.08	19	27.01.08	14	14	79
Vår	15.03.08	23.04.08	34	15.03.08	34	29	150
Sommar	21.06.08	21.06.08	5	21.06.08	5	1	5
Höst	29.09.08	26.12.08	170	14.10.08	170	44	607
COCCOC Stenknäck							
Vår	05.04.08	18.05.08	1	05.04.08	1	5	5
Sommar	21.07.08	31.07.08	2	21.07.08	1	4	4
Höst	06.10.08	17.10.08	1	06.10.08	1	8	8
CALLAP Lappsparv							
Vår	02.04.08	22.05.08	6	15.04.08	6	14	22
Höst	15.09.08	22.10.08	4	16.10.08	4	16	24
PLENIV Snösparv							
Vår	14.03.08	09.04.08	238	24.03.08	200	20	578
Höst	04.10.08	12.10.08	2	06.10.08	2	4	5
EMBSP							
Vår	13.04.08	13.04.08	1	13.04.08	1	1	1
EMBCIT Gulsparv							
Vinter	01.01.08	24.02.08	164	27.01.08	100	29	593
Vår	03.03.08	04.05.08	50	21.03.08	50	29	214
Sommar	10.07.08	30.08.08	4	03.08.08	4	4	10

Observationer ej granskade av RK eller LrK [www.tiira.fi](http://www.tiira.fi) (9.1.2009)

OBS. vinter 1.1.-28.2

Fågelobservationer på Åland 2008

ART	första	sista	max dagsum	max dag	största observ.	antal observ.	totalt. individer
Höst	13.09.08	28.12.08	250	07.11.08	250	38	887
EMBRUS Videsparv		Emberiza rustica					
Vår	22.05.08	22.05.08	1	22.05.08	1	1	1
Höst	18.09.08	08.10.08	1	18.09.08	1	2	2
EMBSCH Sävsparv		Emberiza schoeniclus					
Vinter	02.01.08	22.02.08	1	02.01.08	1	5	5
Vår	10.03.08	25.04.08	19	15.04.08	15	41	110
Sommar	11.06.08	30.07.08	3	22.07.08	3	3	7
Höst	13.09.08	07.12.08	55	08.10.08	45	35	178
PL Skedstork	Platalea leucorodia						
Vinter	12.02.08	12.02.08	50	12.02.08	50	1	50
Vår	03.04.08	24.04.08	234	19.04.08	234	8	945
Höst	07.09.08	15.10.08	3400	13.10.08	3400	20	15164
HAL/AQ							
Vinter	02.02.08	02.02.08	1	02.02.08	1	1	1
XV							
Vår	01.04.08	01.04.08	1	01.04.08	1	1	1
AQUSP							
Vår	27.04.08	27.04.08	1	27.04.08	1	1	1
CYGATR							
Sommar	12.06.08	14.06.08	2	12.06.08	1	4	4
PER/BU							
Sommar	30.08.08	30.08.08	4	30.08.08	4	1	4
CYGATR							
Höst	07.09.08	07.09.08	1	07.09.08	1	1	1
PPL							
Höst	30.09.08	08.10.08	137	04.10.08	137	5	267
BOM/ST							

Observationer ej granskade av RK eller LrK [www.tiira.fi](http://www.tiira.fi) (9.1.2009)

OBS. vinter 1.1.-28.2

## Fågelobservationer på Åland 2008

ART	första	sista	max dagsum	max dag	största observ.	antal observ.	totalt. individer
Höst	08.10.08	08.10.08	82	08.10.08	82	1	82
PPL							
Höst	10.10.08	10.10.08	6	10.10.08	6	1	6
PV							
Höst	13.10.08	13.10.08	20	13.10.08	20	1	20
PER/BU							
Höst	14.10.08	14.10.08	7	14.10.08	7	1	7
HAL/AQ							
Höst	24.11.08	24.11.08	1	24.11.08	1	1	1
PV							
Höst	07.12.08	07.12.08	15	07.12.08	15	1	15

Observationer ej granskade av RK eller LrK [www.tiira.fi](http://www.tiira.fi) (9.1.2009)

OBS. vinter 1.1.-28.2



Sommarnatt från Signilskär. © Jörgen Eriksson

## ÅFF:s fågelguidningar vid Torpfjärden våren 2009

Medlemmar i föreningen men också andra fågelintresserade har igen en vårväll per vecka träffats för se fåglar i främst Torpfjärden och på Ramsholmen. Bror Johansson, Ann-Kristin Johansson, Samuel Jansson m.fl. har hjälpt till med artbestämningen. I medeltal 10-15 fågelskådare har deltagit, som mest ca 20. De huvudsakliga observationsplatserna har varit västra och östra Ramsholmen och norra stranden vid Torpfjärden.

Karaktärsfåglar på våren för området runt Torpfjärden är havsörnar, knölsvanar, änder, vadare och av tättingarna kan nämnas skäggesen och sävsparven. Av dykänderna kan nämnas gräsand, snatterand, stjärtand, skedand, bläsand, kricka och årta och av

vadarna större och mindre strandpipare, tofsvipa, kärrensnäppa, mosnäppa, grönbena, drillsnäppa, rödbena, svartsnäppa, gluttsnäppa, storspov, enkelbeckasin, smalnäbbad simsnäppa och brushane. Under våren 2009 var ett par av rödspovar stationära i norra delen av Torpfjärden. Frågan är om en häckning var på gång.

Det har varit spännande att få se sällsynta fåglar men också andra fågelupplevelser har varit fina. Det kan vara stämningen när storspoven drillar, ögonblicket då skäggesen nyfiket tittar fram i vassen eller flocken med svartsnäppor som målmedvetet lyfter och drar iväg norrut till myrar och tundra för häckning

**Bror Johansson**



Bror Johansson och exkursionsdeltagarna spanar efter fåglar från Ramsholmens brygga.

Foto: L-O Hellman

## TORNKAMPEN 9.5.2009

Tornkampen, BirdLife Finlands årligen återkommande tävling mellan fågeltorn, arrangerades lördagen 9 maj och tävlingen pågick mellan kl 05 – 13. I årets tävling deltog 292 fågeltorn (nytt rekord) runt om i landet, denna gång deltog endast ett åländskt torn. Segrade gjorde Paralahti fågeltorn i Pyhäjoki med sammanlagt 115 arter och med rödspov och spetsbergsgås som bästa arter.

ÅFF fanns denna gång uppe i Herrö fågeltorn och laget bestod av Åke Björklund, L-O Hellman, Tommy Pettersson, Göran Sjuls och Christer

Svedmark. Meningen var att detta år även arrangera kringaktiviteter för allmänheten med guidningar och bl.a. demonstration av kikare. När laget samlades på morgonen visade det sig dock att dagens tema skulle vara regn, regn och åter regn. Det dåliga vädret gjorde att såväl fåglar som besökare i tornet uteblev och kringaktiviteterna ställdes in.

ÅFF-gänget lyckades innan det rikliga regnandet gjorde att såväl sikt som motivation försvann samla ihop 36 arter vilket gav en placering långt ner i resultatlistan.



*ÅFF laget vrider för x:nte gången ur handskarna i Herrö fågeltorn*



S T A D G A R

§ 1.

Ålands fågelskyddsförening, vars hemort är Mariehamn, har till uppgift att arbeta för utforskandet av Ålands fågelfauna samt att verka för skydd av de fågelarter vilka inom landskapet äro fridlysta eller eljest i behov av skydd. Föreningen skall även arbeta för att bland allmänheten väcka och underhålla intresset för fågelfaunan och för skydd av de miljöer fåglarna äro beroende av. Sina syften förverkligar föreningen genom att utöva upplysnings- och publiceringsverksamhet, samt genom att anordna möten och exkursioner m.m. dylikt.

§ 2.

Till medlem i föreningen kan antagas varje för föreningens strävanden intresserad fysisk eller juridisk person, som av styrelsen godkännes. Till hedersmedlem kan årsmötet, på förslag av styrelsen, utse person som på ett framgångsrikt sätt främjat föreningens syften. Hedersmedlem erlägger ingen avgift. Föreningen kan även ha understödjande medlemmar, vilka erlägger en större avgift enligt särskild överenskommelse. Medlem erlägger en årlig avgift, som för ett år i gången fastställs av årsmötet.

§ 3.

Medlemmar kunna sammansluta sig till lokala föreningar eller sektioner, i överensstämmelse med föreningens stadgar och syften. Lokal förening eller sektion äger rätt att fastställa egen årsavgift för sina medlemmar samt inneha egna stadgar, vilka godkänts av föreningens årsmöte.

§ 4.

Föreningens angelägenheter handhas av styrelsen, som består av ordförande samt fyra medlemmar och en ersättare, vilka för ett år i gången utses av årsmötet. För ett år i gången utses av årsmötet även två revisorer och en ersättare. Styrelsen utser inom sig viceordförande, kassör och sekreterare.

Därest någon av de vid årsmötet närvarande medlemmarna så påyrkar, sker val av styrelse och revisorer med slutna röstsedlar. I händelse rösterna faller lika skall lottnings tillgripas då det gäller val, i andra fall är ordförandens röst avgörande.

§ 5.

Styrelsen åligger att handha föreningens angelägenheter samt att ombesörja övriga densamma ombetrodda ärenden. Styrelsen är beslutför om tre av dess medlemmar, på kallelse av ordföranden eller vid hinder för denna av viceordföranden, är närvarande vid styrelsemötet.

Ålands fågelskyddsförening grundades 30 mars 1927, och bedriver bl.a. ringmärknings- och observationsverksamhet vid fågelstationerna Lågskär och Signilskär.

§ 2.

Till medlem i föreningen kan antagas varje för föreningens strävanden intresserad fysisk eller juridisk person, som av styrelsen godkännes. Till hedersmedlem kan årsmötet, på förslag av styrelsen, utse person som på ett framgångsrikt sätt främjat föreningens syften. Hedersmedlem erlägger ingen avgift. Föreningen kan även ha understödjande medlemmar, vilka erlägger en större avgift enligt särskild överenskommelse. Medlem erlägger en årlig avgift, som för ett år i gången fastställs av årsmötet.

§ 3.

Medlemmar kunna sammansluta sig till lokala föreningar eller sektioner, i överensstämmelse med föreningens stadgar och syften. Lokal förening eller sektion äger rätt att fastställa egen årsavgift för sina medlemmar samt inneha egna stadgar, vilka godkänts av föreningens årsmöte.

§ 4.

Föreningens angelägenheter handhas av styrelsen, som består av ordförande samt fyra medlemmar och en ersättare, vilka för ett år i gången utses av årsmötet. För ett år i gången utses av årsmötet även två revisorer och en ersättare. Styrelsen utser inom sig viceordförande, kassör och sekreterare.

Därest någon av de vid årsmötet närvarande medlemmarna så påyrkar, sker val av styrelse och revisorer med slutna röstsedlar. I händelse rösterna faller lika skall lottnings tillgripas då det gäller val, i andra fall är ordförandens röst avgörande.

§ 5.

Styrelsen åligger att handha föreningens angelägenheter samt att ombesörja övriga densamma ombetrodda ärenden. Styrelsen är beslutför om tre av dess medlemmar, på kallelse av ordföranden eller vid hinder för denna av viceordföranden, är närvarande vid styrelsemötet.

§ 10.

Föreningen är berättigad att mottaga donationer och testamenten.

§ 11.

Ändring av stadgarna eller förslag angående föreningens upplösning skall avgöras av två föreningsmöten, var emellan minst två veckors tid förflutit. Beträffande ändring av stadgarna och föreningens upplösning erfordras vid vardera mötet minst 3/4 röstmajoritet.

§ 12.

I händelse av föreningens upplösning, skall dess tillgångar överlämnas till Ålands landskapsstyrelse och användas för främjande av naturskydd inom landskapet Åland.

§ 13.

I fall som icke förutses i dessa stadgar skall lagen om föreningar gälla.

Stadgarna godkända av Justitieministeriet 3.9.1979.

SVERIGE

FINLAND

Stockholm

ÅLAND

Helsingfors

1:7 500 000

Signilskär

Mariehamn

Lågskär

1:1000000

ÅLANDS FÅGELSKYDDSFÖRENING